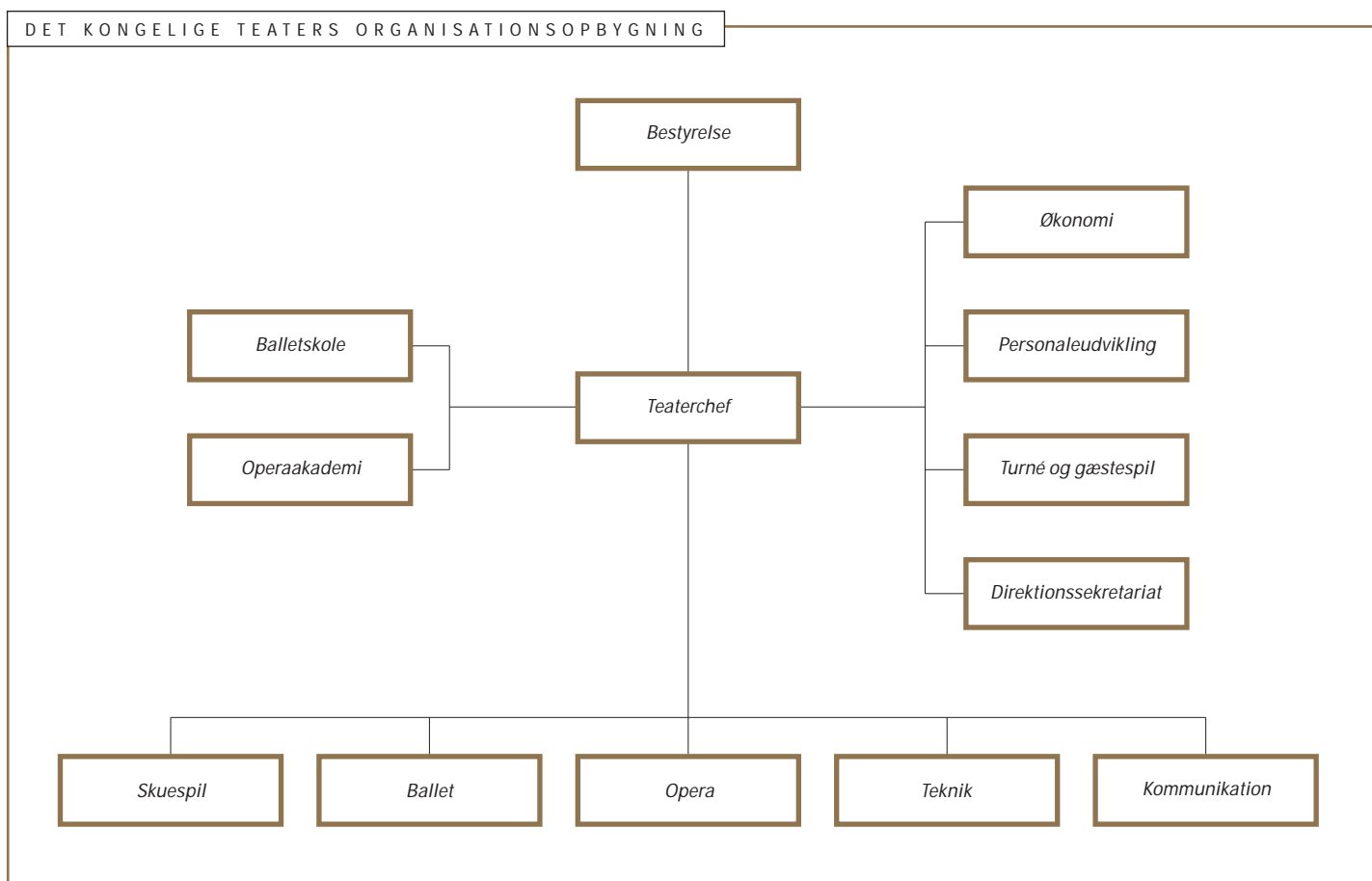




DET KÖNIGELIGE TEATER



DET KONGELIGE TEATERS ORGANISATIONSOPBYGNING



■ DET KONGELIGE TEATERS BESTYRELSE

Adm. direktør Mads Øvlisen (formand)

Professor og komponist Karl Aage Rasmussen (næstformand)

Balletmester Sorella Englund

Direktør Litten Hansen

Statsautoriseret revisor Laurits Lauritsen

Operasanger Christine Marstrand (medarbejderrepræsentant)

Fhv. minister Torben Rechendorff

Tilsynsførende Uffe Fromberg (medarbejderrepræsentant)

■ DET KONGELIGE TEATERS LEDELSE

Teaterchef Michael Christiansen

Økonomichef Niels Peter Hermansen

Skuespilchef Klaus Hoffmeyer

Operachef Kasper Bech Holten

Balletmester Frank Andersen

Teknisk direktør Nikolaj Jensen

Salg- og marketingschef Peter Sevel (fratrådt 28/2-2003)

Personaleudviklingschef, Gitte Mandrup

Kommunikations- og marketingschef Kresten Schulz Jørgensen (ansat 1/3-2003)



Bestyrelsens og teaterchefens beretning 2002

For Det Kongelige Teater blev 2002 et skelsættende år. Det nye opera/ballethus på Dokøen tog form og overdragelsen til Det Kongelige Teater den 1. oktober 2004 blev lagt fast. Arkitektkonkurrencen om det nye skuespilhus på Kvæsthusbroen blev afgjort med professor Boye Lundgaard og arkitekt Lene Tranberg som vindere. Huset er nu under projektering, og byggeriet påbegyndes i efteråret 2004. Nybyggeriet overdrages til Det Kongelige Teater i efteråret 2007.

Mere end 100 års drømme er blevet til virkelighed. Samtidig har regeringen stillet Det Kongelige Teater i udsigt, at teatrets bevillinger forøges med ca. 140 mio. kr. årligt – heraf 40 mio. kr. fra Københavns kommune – fra ibrugtagningen af det nye opera/bal-

lethus. Denne ekstrabevilling muliggør blandt andet, at alle tre kunstarter fortsat kan spille på Gamle Scene, hvor Den Kongelige Ballet fremtidig vil få sit hjem, medens Den Kongelige Operas personale flyttes til Dokøen og Det Kongelige Skuespils personale flytter til Kvæsthusbroen.

Størrelsen af de nye huse nødvendiggør, at Det Kongelige Teater fraflytter en række af sine nuværende produktions- og lagerfaciliteter og rykker ind i et mere samlet byggeri i forbindelse med åbningen af det nye hus på Dokøen.

250 års liv i enhed på Kgs. Nytorv er forbi. Det store teater vil fremover have 4 adresser i 3 store moderne huse og på Gl. Scene.



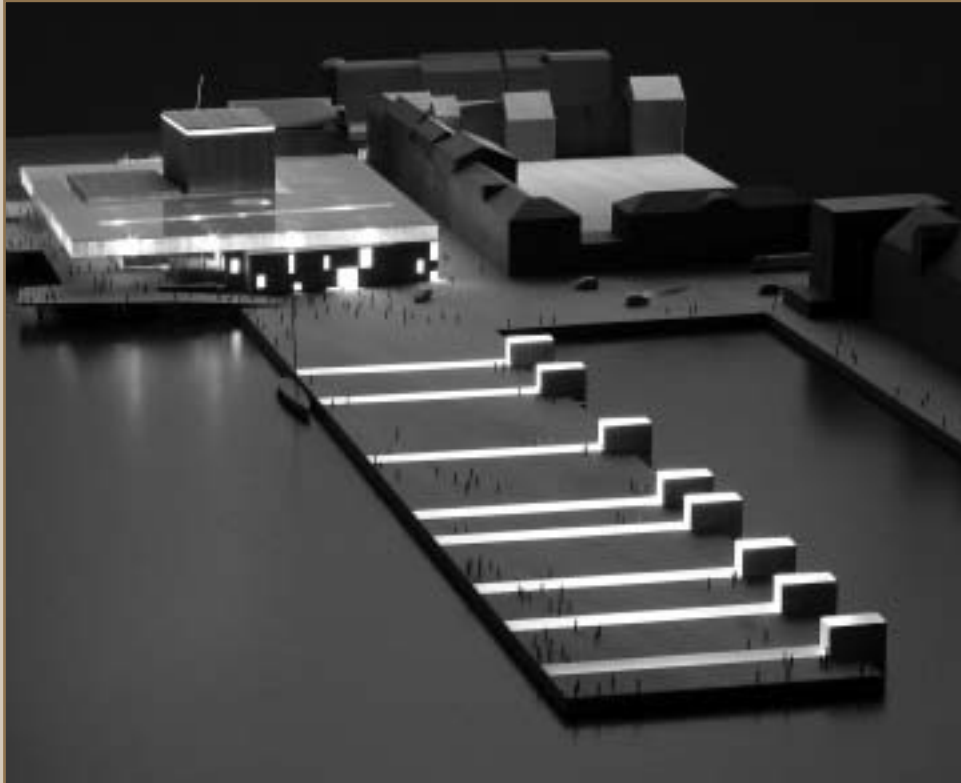
Udvikling i opera/ballethusets byggeri på Dokøen

Intet bliver som før. Der stilles store krav til ledelse og personale for at udnytte disse utrolige nye muligheder samtidig med bevarelse af teatrets enhed.

For at møde de nye udfordringer og imødekomme de berettigede forventninger om at vi i fremtiden får mere og bedre teater har teatret påbegyndt en stor forandringsproces rettet såvel mod ledelse og personale som mod struktur og arbejdsrutiner.

Teateret indledte i sommeren 2002 et arbejde med formulering af teatrets vision parallelt med, at hver enkelt ansat blev inddraget i arbejdet med at udtrykke vore værdier, der skal danne grundlag for den kvalitetsforbedring af vore forestillinger, som er hovedmålet med de store forandringer.

Bestyrelse og ledelse indledte med at fastslå, at Det Kongelige Teaters mission – d.v.s. svaret på spørgsmålet om, hvorfor vi har et Kongeligt Teater – er at "Det Kongelige Teater skal være hele Danmarks Nationalscene". Med dette udsagn fastslås teaterets forpligtelser i alle dele af landet, og overfor alle, der har valgt at bo i Danmark. Endvidere har teatret en national forpligtelse, hvis indhold i disse år på ny må analyseres ikke mindst på baggrund af Danmarks medlemskab af Den Europæiske Union, med den heraf følgende stigende internationalisering af sprog og vaner. Der har næppe nogensinde været mere brug for en national scene end i disse år. I forlængelsen af den erklærede mission har teatrets personale fastlagt de 4 visioner, der skal bringe os igennem den store forandringsproces:



Model af det nye skuespilhus på Kvæsthusgrunden ved Skt. Annæ Plads



*Vinden i piletræerne:
Peter Gilsfort*

- Hver forestilling på Det Kongelige Teater skal gøre en forskel.
- Hver medarbejder på Det Kongelige Teater bidrager til denne forskel.
- Hver kunstart skal stadig udvikle sin selvstændige profil og i samspil med teknik og administration skabe Det Kongelige Teaters enestående helhed.
- Det Kongelige Teater skal være en af de mest attraktive arbejdspladser i Europa for enhver, der ønsker at beskæftige sig med teater.

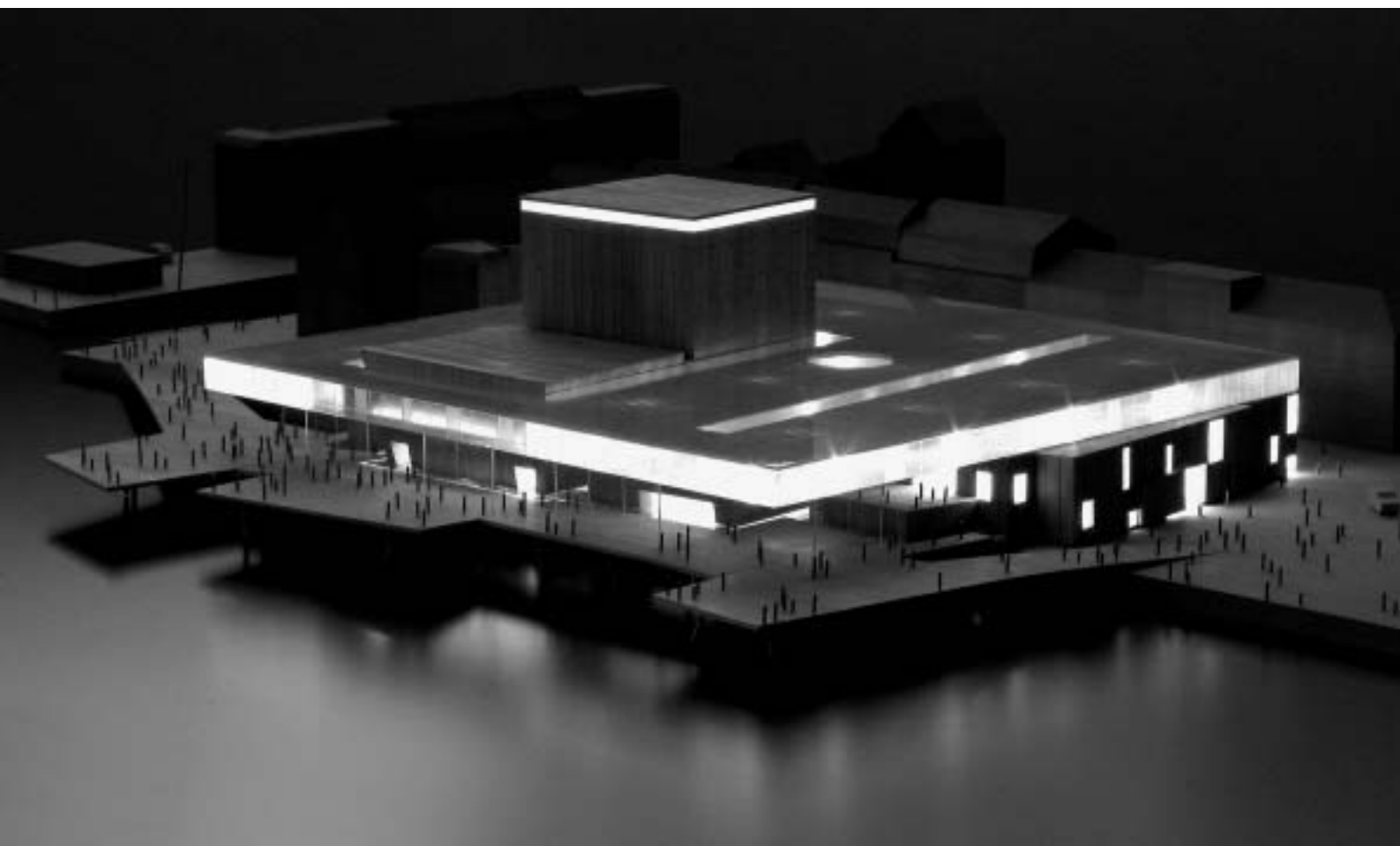
Samtidig med denne proces er der arbejdet med teatrets kunstneriske målsætninger. Øverst står det ufravigelige krav om øget kunstnerisk kvalitet. De moderne huse og de større ensembler gør det muligt at bruge mere tid på den enkelte forestilling og at henlægge den til netop det rum, der passer til den

type forestilling. Fremover vil vi f.eks. se de store senromantiske operaer og de store balletter på Dokøen, medens f.eks. Mozart- og Bournonvillerepertoiret fortsat vil blive spillet på Gamle Scene.

Det Kongelige Teater har hidtil kun haft 2 store scener til 3 kunstarter, Gamle Scene og Stærekassen. Den forøgede kapacitet vil derfor også kunne benyttes til at give tilbud til den del af publikum, der hidtil har haft trange vilkår på Nationalscenen.

Fra 2005 er det planen at producere egentlige børneforestillinger i alle tre kunstarter, og at spille disse forestillinger formiddag og eftermiddag. Også eftermiddagsforestillinger for ældre og populære familieforestillinger bliver faste dele af repertoiret på Gamle Scene. På Kgs. Nytorv starter teateroplevelsen, og den fortsætter dér eller i de nye huse.

Også det bredere repertoire har været forsømt i de



senere år. Det er alt for lang tid siden at Det Kongelige Teater f.eks. spillede *Flagermusen*, og det er snart 25 år siden vi spillede en større musical. De nye rum giver os mulighed for at blive et bredere teater. Der vil blive mere for børn, ældre og de, der er til det lidt lettere.

Jo, vi vil være hele Danmarks Nationalscene.

Til at gennemføre disse visioner har teateret sammensat en ledelse der er en blanding af fornyelse og erfaring. Men alle har brug for at lære – og lære sammen. Derfor er der nu iværksat et omfattende lederudviklingsprogram, hvor teatrets ledere på alle niveauer sammen skal forberede sig til at lede personalet gennem de store forandringer.

Og så tilbage til året, der gik. 2002 begyndte virkelig godt med store succeser gennem hele foråret. Den første halvdel af efteråret blev til gengæld lige mod-

sat. Medens teatret analyserede de triste tal for august – oktober vendte strømmen, og året sluttede flot. Et år med succes og det modsatte. Året blev bl.a. tilskuermæssigt bedre end gennemsnittet, det blev et år, der gav løfter om, at teatret ruste sig til udfordringerne.

Årets resultat blev et underskud på 3,6 mio. kr. svarende til resultatet af 2001. Resultatet var 8,9 mio. kr. bedre end budgetteret, hvilket skyldes en række forhold. På udgiftssiden var der besparelser fortrinsvis som følge af periodeforskydninger af udgifter, der først afholdes i 2003. På indtægtssiden var det især forbedrede sponsorsindtægter, der vejede.

Resultatet af 2003 forventes at være nogenlunde på samme niveau, d.v.s. et underskud på ca. 5 mio. kr. Når Det Kongelige Teater i tre år i træk budgetterer med små underskud, skyldes det, at teatret har valgt at fordele de besparelser, der er vedtaget for 2004,



*Vinden i piletræerne:
Jens Jacob Tychsen, Nicolas Bro, Kristian Holm
Joensen og Niels Anders Thorn*

*Heksemutter Mortensen og den fede kalkun:
Lise-Lotte Nielsen*



over en længere periode, således at man ved anvendelse af tidligere overskud kan udjævne driftsresultatet for en længere periode. Teatret forventer ved udgangen af 2003, at have et opsparat overskud på ca. 10 mio. kr.

Billetindtægterne inkl. turné blev for 2002 77,6 mio. kr., hvilket var ca. 15 mio. kr. bedre end året før, der var stærkt præget af lukning af Stærekassen som følge af ombygning. Resultatet for 2003 forventes yderligere forbedret væsentligt bl.a. som følge af udendørsforestillingen Ivanhoe i Dyrehaven.

Teatrets forestillinger blev i 2002 overværet af 459.000 tilskuere mod 439.000 i 2001. Der var 90.000 tilskuere til teatrets gratis friluftsforestillinger i 2002. Totalt har således ca. 550.000 mennesker overværet teatrets forestillinger i året, der gik.

Sædebelægningsprocenten for 2002 blev 85%,

identisk med resultatet for 2001, hvilket er meget tilfredsstillende. For 2003 forventes et mindre fald. Værdibelægningsprocenten for 2002 blev 71 % mod 74% i 2001. I 2003 forventes 72%.

Antallet af ansatte – målt i årsværk – steg fra 824 til 845 fra 2001 til 2002. Stigningen skyldtes fortrinsvis genåbning af Stærekassen og tilbageførelsen af teatrets billetkontor fra Arte til egen drift. For 2003 forventes et stortset uændret personaleforbrug.

Totalt gennemførte teatret i 2002 i alt 748 forestillinger i København og på turné mod 700 i 2001. I 2003 forventes tallet at stige til ca. 780.

Af de 748 forestillinger var 85 turnéforestillinger i provinsen og 14 turnéforestillinger i udlandet. Derudover blev der afholdt over 100 publikumsarrangementer og en lang række rundvisninger med over 23.000 besøgende i 2002. Der blev i 2002 gennem-



Instruktion af eleverne i Det Kongelige Teaters Balletskole



Bournonville Bussen besøger mere end 8.000 børn på skolerne hvert år.

ført i samarbejde med Danmarks Radio i alt 29 transmissioner i radio og TV, og teatrets publikum og øvrige interesserede havde mulighed for at søge informationer om teatrets scenekunst og deltage i debatforums, samt følge enkelte forestillinger fra idé til tilblivelse i form videoklip på teatrets hjemmeside www.kgl-teater.dk. Den elektroniske formidling af teatrets kunst vil blive forstærket i de kommende år.

Med 50 forskellige værker i 2002 var der stor variation i teatrets repertoire. Antallet af værker er i forhold til indgåelsen af den politiske 4-årftale for perioden 2000-2003 faldet med ca.10 værker. Faldet i antallet af værker kan henføres til en reduktion i antallet af mindre balletter, der indgår i blandede balletprogrammer, og en stigning i antallet af helaftensballetter. Det færre antal værker er således ikke udtryk for en mindre variation i teatrets forestillinger, men skyldes en kunstnerisk målsætning om flere

helaftensballetter. Fornyelsen af repertoire er bl.a. opnået gennem 23 nyproduktioner i 2002, heraf 2 nye danske skuespilværker *Det kolde hjerte* og *Lyden af skyer* og 1 ny dansk opera *Antikrist*.

Som nævnt var 2002 et år lidt over gennemsnittet. Sådan tegner 2003 også til at blive. Der er ingen teaterkrise på Det Kongelige Teater. Publikum strømmer fortsat til teatret, medens vi gør klar til nye udfordringer i årene, der kommer.

Mads Øvlisen

Michael Christiansen



*Hjemmeliv / Kabul:
Thomas Corneliussen og
Stig Hoffmeyer*

Skuespilchefens beretning

Fortiden er ikke en festforestilling. Og nutiden er ikke en skandale.

Hvorfor nu sige det så tydeligt? Jo, fordi den ufrugtbare måde at skelne mellem nutid og fortid på – nutid ond, fortid god – nemt kan vinde fodfæste på en nationalscene, der lever af skiftevis gamle og nye stykker. De gamle klassikere bliver en slags trøst imod det moderne repertoire. Også rent håndværksmæssigt: Se hvor de kunne skrive dengang! Klassikerne bliver tilflugt for et teater og et publikum, der ikke rigtig orker samtiden!

Lysten til at spille årets første danske nyhed *Det Kolde Hjerte* hang sammen med netop dette dilemma. Forfatteren Astrid Saalbach vidste, at stykket skulle opføres ved genåbningen af Stærekassen i 2002 og planlagde derfor en festforestilling, en

særlig kongelig specialitet og facilitet. Stykkets centrum er en kongelig familie i deres prægtige stuer, og dets motor er den lille pige med svovlstikkerne i skikkelse af en frysende narkoman, der flytter ind på slottet og skal arve både riget og kronprinsen.

Et kongeligt tema, men helt moderne, og helt ud i krogene en anskueliggørelse af Nationalscenens dobbeltbundede speciale: At fastholde fortid og nutid i et dobbeltgreb.

Forfatterens instinkt fik ret: Der blev udsolgt til et stykke moderne dramatik på den store scene, i sig selv en ønskedrøm, og en god start på Stærekassens nyere historie.

Årets anden danske nyhed, Juliane Preislers *Lyden af skyer* var til gengæld rigtigt placeret på Lille Turbine-

Detaljer: Helle Fagralid og Ole Lemmeke



hal, hvor stykkets også meget danske teknik med at lade personernes indre liv mase sig ind på scenen kom til sin ret. Midt på spisebordet, midt i sofaen – rekvisitter der ellers normalt hører hjemme i den ydre verden – tog personernes drømme magten og diktede vilkårene. Den slags hører nok, i det store publikums øjne, ind under genren eksperimentalteater.

Men det indre liv er stadig et stort eksperimentalteater. I hvert fald går mange moderne kunstneriske opdagelsesrejser den vej: Ind i sjælens konfuse køreplan. Tjekhov var en af de klassikere, som åbnede ballet ved at fjerne det meste af den ydre handling og erstatte den med en komisk patetisk vandring på stedet. Med hans skuespil *Onkel Vanja* fik Skuespillet en gedigen succes ud af den næsten rene stilstand, så publikum må have genkendt et eller andet. Til gengæld fortsatte de senere års målbevidste forsøg

på at udvide billedet af hvem der er klassikere med det spanske renæssancedrama *Celestina*, et overraskende møde med en stor og påfaldende fordomsfri digter fra Columbus' tid. En forløber for Shakespeare.

Men Shakespeare selv fik vi ikke på plads. Den længe forberedte *Hamlet* med Jens Albinus i den schweiziske instruktør Stefan Bachmanns iscenesættelse måtte vi opgive. Et par uger efter prøvestart kunne teatret ikke fastholde hele det valgte ensemble, på grund af arten af den professionelle radikalitet, Stefan Bachmann arbejdede med. Der vil være delte meninger om dette, og bl.a. derfor var det et stort tilbageslag for ledelsen af Skuespillet.

Den mest markante nyskabelse i kalenderåret 2002 var Gamle Scenes inddragelse til børne- og familieteater med den eventyrlige billedfortælling *Vinden i*



*Det kolde hjerte:
Kirsten Olesen, Sidse Babett
Knudsen og Lily Weiding*

Piletræerne som løb af stablen lige før årsskiftet. Her imødekom skuespillet behovet for forestillinger, der kan åbne teatrets verden for de 6-13 årige, og en ny og god tradition er indledt.

Alene lyden af børnestemmer og synet af hele og halve familier op gennem etagerne på Gamle Scene kunne overbevise de mest skeptiske. Og mens vi er ved skepsis og bange anelser, så maner vi den slags i jorden ved at genoptage *Vinden i Piletræerne* til næste år. I det hele taget begynder Skuespillet at øve sig på at blive det nye teater, som om få år skal blomstre rundt om hjørnet fra Nyhavn.

Det skal være et teater som tør fejre sine succeser ved at give dem et par ekstra æresrunder. Og sine fiaskoer ved at hælde dem ud! Et teater som med abonnementsystemet i behold alligevel kan have en repertoiremæssig fleksibilitet. Publikum skal begynde

at holde øje med, om de bedste forestillinger vender tilbage, så vi kan nærme os til at blive et teater med et repertoire. Det kræver selvtillid af teatret, og det kræver nok også flere faste skuespillere i ensemblet.

Det vil være et udspil til Det Kongelige Teaters publikum, fordi det vil betyde en fristelse til at gå ind og se Skuespillets forestillinger mere end én gang. Som man allerede er vant til at gøre med opera og ballet. En fristelse fordi mange af nationalscenens forestillinger har den gode vane at udvikle sig og vokse i rigdom, jo længere de spilles. Når Det Kongelige Skuespil byder velkommen til nye publikumsgrupper de kommende år, kan der også trækkes mere på de stærke forestillinger, som derfor kan vende tilbage i repertoiret. Det er en fremtidsudsigt som allerede forberedes nu ved beslutningen om at genoptage *Vinden i Piletræerne*, *Vores Sensommer* og *Kabale og Kærlighed* i de næste sæsoner.



Udforskningen af den danske teatertradition videreførte vi på Gamle Scene med Holbergs *Jean de France* i januar måned, og i starten af den nye sæson blev Leif Panduros TV-spil fra 1968 *Farvel, Thomas* indlemmet i vores permanente prøvekørsel af mulige klassikere fra den mere umiddelbare fortid. Forestillingen blev i Anders Paulins bearbejdelse samtidig et bud på en helt moderne kaotisk og springende fortælleform, som åbner nye muligheder i et tilsyneladende kendt og anekdotisk stof.

En anderledes, men også helt ny teaterformular fandt Jens Albinus i sin bearbejdelse og iscenesættelse af den provokerende franske digter og filosof Houellebecqs *Udvidelse af kampzonen* i Lille Turbinehal. Forestillingen blev et tilløbsstykke og modbeviste eventuelle påstande om, at Det Kongelige Teater skal overlade det splinternye repertoire til de små scener. Fra den modsatte ende af universet hentede vi en lige så stor succes ind på Stærekassen med *Vores Sensommer*, en lun og menneskelig foræringsskøde som store skuespillere kan pakke ud af glitterpapiret og forvandle til kunst, en chance som hverken Ghita Nørby eller Jørgen Reenberg og deres medspillere lod gå fra sig.

Med en succes som *Vores Sensommer* beholder Det Kongelige Teater, helt uden papnæse, bare med et par dråber lyssyn, en kontakt til et stort publikum,

som gerne ser teatret som en vejviser til et anstændigt humør.

Moderne folkeligt teater blev introduceret med den franske ægteskabsfarce *Liv x 3* og det svenske melodrama *Alle dage, alle nætter*. Men ejendommeligt nok løb den diabolske og barske svenske Lars Norén med en af sæsonens største succeser på det felt: Bille Augusts iscenesættelse af fire eminente skuespillere i *Detaljer* blev både på turné og i Stærekassen et gensyn med den særlige kulinariske overfladiskhed, vi helst ikke vil vide af, men som vi i vores del af verden har råd til at stable op mellem os og de indre og ydre katastrofer. Norén har skrevet en markedsværdiens komedie, og vi havde urpremierer på den.

Forestillingen blev planlagt til at være murbrækker i teatrets arbejde med at skaffe sig internationale kontakter, i dette tilfælde gennem et samarbejde med New York Theatre Workshop. *Detaljer* tog på turné til New York i januar 2003. Også det er indledningen til en ny æra for skuespillet: Netop for ikke at blive hjemløse i globaliseringens nye verden, må vi ud at spille teater på dansk for de andre. Sådan kan der også skabes festforestillinger.

Klaus Hoffmeyer

Udvidelse af kampzonen:
Nikolaj Lie Kaas, Mia Lyhne,
Niels Skousen m. fl.



*Werther:
Niels Jørgen Riis og Randi Stene*

Operachefens beretning

År 2002 blev på mange måder det år, hvor operaen for alvor tog hul på forberedelserne til en fremtid med nye udfordringer. Allerede i januar 2005 indvies det nye operahus, og mens byggeriet i 2002 for alvor tog form på Dokøen, begyndte Den Kgl. Operas planer om udvidelsen at finde sit leje.

Om få år har Den Kgl. Opera både en stor scene på Dokøen, Gamle Scenes eventyrlige rum i mellemstørrelsen og en intimscene med stor fleksibilitet på bagsiden af operahuset. Naturligvis stiller dette først og fremmest et krav til flere og større operaforestillinger på et højt kvalitetsniveau. Kernen i repertoiret vil altid være de store, centrale operaværker fra klassikken frem til og med vor egen tid.

Men hvis ikke operahuset på Dokøen skal ende som et afsides tempel for operaspecialister, er det af-

gørende at få en bredere del af befolkningen til at komme i huset. Den Kgl. Opera skal – både som institution og som hus – være i kontakt med samfundet og medvirke til at sætte en kunstnerisk dagsorden, som vinder bred opbakning i det danske samfund.

Det vil derfor være magtpåliggende for Den Kgl. Opera også at turde give sig i kast med et bredere repertoire, men altid med den høje kvalitet som gennemgående faktor. Ansvar for børn og unges tidlige teateroplevelser såvel som ansvars for at nå et publikum, der måske ikke i første omgang føler sig fortrolige med et operahus, er stort, og med nye huse, mere kapacitet og nye rammer øges mulighederne. Men først og fremmest er det tætte familieskab med de andre kunstarter på et samlet Kongeligt Teater en afgørende forudsætning herfor.



Julius Cæsar: Andreas Scholl og Inger Dam-Jensen



Rigoletto: Guido Paevatalu

År 2002 tog hul på en repertoire-strategi, som i høj grad peger fremad. Året startede med en succesrig Jyllands-turne med en meget bredtfaavnende opsætning af Rossinis *Rejsen til Reims*, der til fulde udnyttede Den Kgl. Operas solistensemble, og som uden tvivl skabte ny kærlighed til og forståelse for operakunsten i hele Danmark.

Generelt var 2002 et meget tilfredsstillende år for Den Kgl. Opera. Men årets tre største succes'er var dog – ganske bemærkelsesværdigt – værker, der ikke ligger i centrum af det klassiske operarepertoire. Med Danmarkspremieren på Brittens *Billy Budd* såvel som Rued Langgaards *Antikrist* – i samarbejde med Radiosymfoniorketret og Radiokoret – samt nyopsætningen af Händels *Julius Cæsar* tog Den Kgl. Opera et særligt ansvar for videreudviklingen af operatraditionen i Danmark og for en bredde

i repertoire, som er vigtig i lyset af de mange scener i en nær fremtid.

Såvel *Antikrist* som *Julius Cæsar* var samtidig eksempler på samarbejdet med eksterne ensembler til aflastning for Den Kgl. Operas egne, men udnyttet i repertoire-mæssig sammenhæng netop dér, hvor det kunstnerisk giver mening. Samarbejdet med Concerto Copenhagen om *Julius Cæsar* var således både startskuddet til et længerevarende strategisk samarbejde med det fremragende barok-orkester og et startskud til en indsats på barok-området, som efter 2005 skal medvirke til at fylde Gamle Scene ud.

Opsætningen blev med sin homogene og fremragende blanding af gæstesolister og Den Kgl. Operas egne solister et eksempel på, hvordan solistensemblet i fremtiden kan danne grundstammen i Den Kgl.



Antikrist: Helene Gjerris, Johnny van Hal, Camilla Nylund, Anne Margrethe Dahl m. fl.

Operas produktioner, men suppleret op med virkelig gode gæstesangere i en blanding, der vinder det bedste af såvel ensemble-ideen og freelance-scenernes muligheder. Og i det hele taget blev opsætningen én af de få lejligheder, hvor alt i en operaforestilling går op i en højere enhed. Det bemærkedes da også uden for Danmark af såvel kritikere som pladeselskaber og operainteresserede generelt, ikke mindst på grund af DR-P2s transmission af operaen til mere end 20 lande verden over gennem EBU-netværket.

Og allerede i oktober 2002 oplevede Den Kgl. Opera igen en opsætning, hvor – efter en svær fødsel – alle elementer spillede sammen i en lykkelig og frugtbar helhed med Danmarkspremieren på *Billy Budd*. Her voksede Det Kgl. Operakor og Det Kgl. Kapel samt det store solisthold med opgaven i en sjælden grad. Samtidig blev forestillingen et godt eksempel på et repertoire, som i den grad kalder på et større operahus. Både akustisk og sceneteknisk.

Samarbejdet med eksterne ensembler var helt i centrum med opførelsen af *Antikrist* i Ridehuset, og det tætte samarbejde med Radiosymfoniorkestret og Radiokoret om Danmarkspremieren på denne miskendte danske opera vakte genlyd langt uden for

landets grænser. Men først og fremmest blev opførelserne af den skiftevis meditativt-religiøse, skiftevis pompøst-prangende opera i Ridehusets særlige og vidunderlige atmosfære en stor oplevelse her og nu for et stort publikum i uvante omgivelser.

Året bragte således en lang række forvarsler om, hvordan en udvidelse af Den Kgl. Operas egne ensembler med stor fordel kan suppleres med tætte samarbejder med gæstende kunstnere og eksterne ensembler, når blot den kunstneriske kvalitet altid bliver afgørende for samarbejdets karakter og valget af værker.

Den første premiere i 2002 var *Manon Lescaut*, som rummede vigtige udviklingsopgaver for en række solister såvel en videreudvikling af det italienske repertoire i forlængelse af Verdi-satsningen i 2001 for kor og orkester. Opsætningen havde indlysende musikalske kvaliteter og vandt bred tilfredshed hos et stort publikum, også igennem DR-TVs transmission af forestillingen.

Og udviklingen af det italienske repertoire blev yderligere fortsat med premieren på Mikael Melbyes smukke opsætning af *Rigoletto*, hvor en række af

husets sangere i løbet af prøve- og forestillingsforløbet udviklede sig markant i nye og krævende roller. Et godt eksempel på ensembleteatrets centrale kvaliteter.

Endelig bød det travle år på en nyopsætning af Massenets *Werther*. En afdæmpet, men intens iscenesættelse suppleret af et højt musikalsk niveau og meget markante solistindsatser gjorde ikke forestillingen til årets mest synlige, men på mange måder alligevel til en næsten kult-agtigt elsket forestilling i dele af operapublikummet.

Årets repremierer var af mere svingende kvalitet, og der er grund til fortsat for Den Kgl. Opera at arbejde på at udvikle arbejdet med en gennemgående høj kvalitet, også i genopsætninger af værker, der bør videreudvikles. Der var en række glimrende og markante genopsætninger, men også genopsætninger, som ikke helt fandt den gnist, som antændte den originale opsætning.

Den lillebitte opsætning af ungdomsoperaen *Olga* blev i en prøvesal en succes, der introducerede en gruppe begejstrede unge for operaens virkemidler, og som demonstrerede, hvordan de mange menneskelige ressourcer på Det Kgl. Teater også kan anvendes, uden at det behøver være meget kostbart.

I det nye operahus bliver intims scenen og dennes muligheder for at udvikle operakunsten ikke den mindst afgørende revolution i Den Kgl. Operas arbejde. Intims scenen får – på bagsiden af operahuset – udsigt over Holmen og en lang række kunstneriske uddannelsesinstitutioner, og det bliver afgørende for udviklingen af ny musikdramatik, at Den Kgl. Opera i et samarbejde med andre kunstarter og med nye generationer af bredt tænkende kunstnere kan befrugte det musikdramatiske udtryk på nye måder.

Derfor var det særligt glædeligt, at det samarbejde, Den Kgl. Opera i 2000 tog initiativ til med Institutterne for Teater- og Musikvidenskab på Københavns Universitet, i 2002 blev formaliseret og nu vil danne grobund for fast udvikling af viden om musikdramatik og opera i Danmark gennem et intenst samarbejde mellem det akademiske og det praktiske niveau. Samarbejdet med Det Kgl. Danske Musikkonservatorium om Opera-Akademiet såvel som orke-



Manon Lescaut: Lars Cleveman og Gitta-Maria Sjöberg

sterpraktikanter bærer også stor frugt. Dette giver kraft til at søge nye samarbejder, også med de kunstneriske uddannelser over et bredt spektrum. Og med intims scenen på Holmen får Den Kgl. Opera et rum, hvor disse samarbejder for alvor kan bære frugt.

Allerede i 2002 fortsatte videreudviklingen af tre nye, store, danske operaprojekter, en situation, der vel ikke kan findes tilsvarende i mange års operahistorie. Alle muligheder er der nu for at skabe et repertoire, som favner i bredden, men også udvikler i dybden. Og alle mulighederne er til stede for at skabe et unikt operahus, spændende over tre scener, med store, kompetente ensembler, som befrugtes i samspil med udefra kommende kunstneriske impulser – såvel fra Det Kgl. Teaters øvrige kunstarter som eksterne ensembler og kunstnere.

Alle muligheder er til stede. Nu gælder det om at gribe dem. Om at turde tænke nyt, at tænke stort og at tænke bredt, så Den Kgl. Opera kan være en væsentlig medspiller i dansk kulturliv, når fremtidens dagsorden skal sættes.

Kasper Bech Holten



Det Kongelige Kapel i Wien

Musikchefens beretning

Det Kgl. Kapel oplever i disse år en stærk kunstnerisk udvikling, og resultatet viser sig både i de daglige opera- og balletforestillinger og i Kapellets koncertvirksomhed. I de seneste år har en lang række fremragende unge musikere fra ind – og udland vundet pladser i Det Kgl. Kapel og har bidraget til en meget stærk og positiv dynamik i Kapellet.

Beslutningen om at bygge det nye operahus på Dokøen og den deraf følgende nødvendige udvidelse af Det Kgl. Kapel er af afgørende betydning for orkestrets fremtid. Den kunstneriske udfordring, som det nye hus vil være, er hovedsigtet for planlægningen af Kapellets udvikling de kommende sæsoner. Det er altafgørende at placere Det Kgl. Kapel som et af Nordeuropas absolut førende orkestre. Valget af værker, dirigenter og solister må derfor reflektere denne målsætning.

Det Kgl. Kapels symfonikonserter fandt også i år sted i Tivolis Koncertsal, og samtlige koncerter var totalt

udsolgt. Det viser, hvor vigtige disse koncerter er både for publikum og for orkestret, der her har en helt afgørende mulighed for at arbejde i dybden med det symfoniske repertoire i samarbejde med store dirigenter og solister. Den vekselvirkning, som opstår mellem teatermusikken og koncertsalens repertoire er en grundlæggende forudsætning for Kapellets pleje og videre udvikling.

Ved årets første kapelkoncert den 26. januar fik den østrigske pianist Alfred Brendel overrakt Léonie Sonnings Musikfonds store pris, og Brendel kvitterede med at spille hele to klaverkonserter af henholdsvis Mozart og Beethoven med Kapellet under min ledelse. Koncerten indledtes med Symfoni i tre satser af Igor Stravinskij, som var en af de første Sonningprismodtagere.

Ved koncerten den 8. marts under ledelse af den polske dirigent Stanislaw Skrowaczewskij fejrede cellisten Erling Bløndal Bengtsson noget så sjældent

som sit 60-års kunstnerjubilæum. Han spillede Shostakovichs 1. cellokoncert med Kapellet, og Skrowaszewskij dirigerede Bruckners 6. symfoni. Programmet blev gentaget i Göteborg den 9. marts og i Oslo den 10. marts.

Den franske musiks store dirigent Michel Plasson dirigerede Kapellet og Det Kgl. Operakor i et rent fransk program ved en koncert den 10. maj, hvor der opførtes Debussys Forspil til en Fauns Eftermiddag og La Mer, samt Ravels timelange balletmusik Daphnis og Chloë. Denne koncert indvarslede samarbejdet mellem Det Kgl. Teater og Michel Plasson, der stod for indstuderingen af Massenets opera Werther i september måned 2002.

Ved sæson 2002-3's første kapelkoncert den 13. september var det en særlig glæde at kunne byde Det Kgl. Kapels tidligere chefdirigent Paavo Berglund velkommen tilbage i et rent Brahms-program, hvor Berglund dirigerede den 4. symfoni og Elisabeth Leonskaja var solist i den 2. klaverkoncert.

Et absolut højdepunkt for Kapellet var turnéen til Wiens traditionsrige Musikverein den 30. oktober til 2. november. Kapellet, som gæstede Wien for første gang, spillede 3 koncerter under min ledelse for udsolgte huse i den fabelagtige sal, og blev særdeles godt modtaget af både presse og publikum. På programmet stod i høj grad værker af komponister, der er knyttet til Det Kgl. Kapel: Niels W. Gades Ossian-ouverture, Sibelius 5. symfoni og Carl Nielsens violinkoncert med Nikolaj Znaider som solist. Derudover opførtes Richard Strauss Tod und Verklarung og Bruckners f-moll messe ved to koncerter, og her medvirkede Wiener Singverein som kor, og 4 solister fra Den Kgl. Operas rækker: Irene Theorin, Randi Stene, Johnny van Hal og Per Høyer.

Det Københavnske publikum fik lejlighed til at høre en del af turnéens værker ved kapelkoncerten den 8. november, hvor Ossian-ouverturen, Tod und Verklarung og Bruckners f-moll messe opførtes. I det sidste værk medvirkede Det Kgl. Operakor. Også for Det Kgl. Operakor er det en meget vigtig udfordring og inspiration at medvirke ved Kapellets koncerter.

Endelig spillede Det Kgl. Kapel sin traditionsrige Nytårskoncert på Gamle Scene den 31. december, atter

under min ledelse, med solister fra Den Kgl. Opera og Den Kgl. Ballet.

Vi afsluttede CD-trilogien med musik til Tjaikovskijs balletter med en indspilning af en times uddrag af "Nøddeknækkeren". Denne indspilning fandt sted i maj måned, og CDen blev præsenteret ved koncerterne i Søndermarken og Skamlingsbanken, ligesom den blev solgt i forbindelse med Den Kgl. Ballets opførelser af "Nøddeknækkeren" i Tivolis Koncertsal op mod jul. Den perfektion, som indspilning af CDer kræver af de medvirkende, har en meget væsentlig virkning på orkestrets kvalitet, og vi vil sætte meget ind på, at Det Kgl. Kapel også i fremtiden vil være aktive på dette medie.

En række af kapelkoncerterne blev transmitteret af Danmarks Radio, og Det Kgl. Kapel har således gennem CD-indspilninger, radiotransmissioner og turneer nået ud til et langt større publikum.

En lang række kapelmusikere har deltaget i kammerkoncerterne, der finder sted søndag eftermiddage på Nationalmuseet.

Som det fremgår, spænder Det Kgl. Kapel i sit koncertudbud fra det største symfoniske repertoire til den mest intime kammermusik. Netop denne store spændvidde i repertoire, både mellem koncertsal og orkestergrav og fra stor til lille besætning, er med til at sikre og udvikle Kapellets høje kvalitet og klanglige smidighed.

Som noget helt nyt blev der i sæsonen 2002-2003 startet en serie liedkoncerter på Gamle Scene, og der blev i efteråret gennemført tre koncerter med Anne Sofie von Otter, Randi Stene og Johan Reuter, akkompagneret af hhv. Bengt Forsberg, Håvard Gimse og Tove Lønskov. Koncerterne blev besøgt af et stadigt stigende antal tilhørere, og det er helt klart et initiativ, vi vil fortsætte.

Det Kgl. Kapel har en helt central plads i dansk musikliv, og med den høje kvalitet og det store engagement, der er til stede i Kapellet, er jeg overbevist om, at Kapellet vil kunne leve op til de kommende års store udfordringer.

Michael Schönwandt



Etudes: Jean-Lucien Massot, Caroline Cavallo, Andrew Bowman og Corps de Ballet

Balletmesterens beretning

Konsolidering, målrettethed og fremsyn – tre nøgleord for Den Kongelige Ballets brede spekter af aktiviteter i 2002. Et begivenhedsrigt, spændende og udfordrende år med mange glæder både på og bag scenen.

En gang imellem er det vigtigt at stoppe op og danne sig et overblik over situationen. Hvor er vi, hvor langt er vi kommet, hvad er vores styrker og svagheder, hvor skal vi hen og hvordan?

Dansere og ledelse gav i efteråret sig selv en timeout for at diskutere Den Kongelige Ballets fremtid. Resultatet kom prompte i form af en øget forståelse for begge parter arbejde, en større ansvarsbevidsthed og et udtalt ønske om igen at placere Den Kongelige Ballet blandt de bedste kompagnier i verden. En vision, der skal nås fra grundstenene om, at gøre Den Kongelige Ballet til den bedste arbejdsplads i verden for dansere, give publikum landets bedste danseoplevelser og at binde fortid og fremtid sammen i et repertoire på højeste kunstneriske niveau.

De udfordringer Det Kongelige Teater og Den Kongelige Ballet står overfor de kommende år, må nok be-

tegnes som de største i teatrets historie. Inden 2010 skal Den Kongelige Ballet kunne danse i tre huse, hvilket bl.a. nødvendiggør en væsentlig udvidelse af kompagniet. Det kræver stor forberedelse og fyldte allerede meget i planlægningen i 2002. Samtidig var året startskuddet for optakten til fejringen af 200-året for Bournonvilles fødsel med Den III. Bournonville Festival i 2005. En af Den Kongelige Ballets vigtigste forpligtelser er til stadighed at se på Bournonville-traditionen med friske og nysgerrige øjne, og festivalen lover et levende bud på traditionen i det nye årtusinde og et kærligt gensyn med alle hans væsentlige værker, skoler og stil.

Repertoire. Når ønsket er, at være blandt de bedste kompagnier i verden, kræves et meget alsidigt repertoire. Det har Den Kongelige Ballet altid haft, og der er næppe noget andet klassisk funderet kompagni i verden, som i dag honorerer så mange stilarter på et så højt niveau. Denne brede vifte af dans og ballet blev også vist frem i det forgangne år.

De store klassiske mesterværker var i 2002 repræsenteret ved Helgi Tomassons version af *Tornerose*, John Crankos helstøbte ballet *Onegin*, samt Den Kon-



Hans og Grethe: Det Kongelige Teaters Balletskole



Nøddeknækkeren: Gudrun Bojesen og Thomas Lund

gelige Ballets nye juletradition, *Nøddeknækkeren* af Alexei Ratmansky.

Bournonvilles balletter var også, hvilket de altid skal være, at finde på repertoire. 2002 bød på et gensyn med *Et Folkesagn* og en nyopsætning af danseskolen fra *Konservatoriet*. Sidstnævnte indgik i en gnistrende balletaften med to andre danske mesterværker: *Etudes* af Harald Lander og *Enetime* af Flemming Flindt. Programmet havde repremiere i efteråret og blev en bragende succes. Tre balletmestre, tre koreografer, tre epoker i den danske ballets historie. En nostalgisk men samtidig tidløs balletaften.

Årets første premiere var Tim Rushtons splinter nye værk *Béla* inspireret af Béla Bartoks 1. klaverkoncert. Det gik over scenen sammen med værker af tre andre stærke koreografer; *Fearful Symmetries* af Peter Martins, *Turandots Drøm* af Alexei Ratmansky og *Le Corsaire Pas de Trois* af Petipa.

Oktober bød på intet mindre end en Danmarkspremiere og en verdenspremiere. Først John Neumeiers monumentale helaftensballet *Odysseen*. En stærk og kraftfuld ballet med nykomponeret græsk musik,

græsk dirigent og græsk scenograf. Premieren blev en stor aften for Den Kongelige Ballet og demonstrerede smukt hvad kompagniet står for: styrke og skønhed.

Dagen efter premieren på *Odysseen* på Gamle Scene var der igen balletpremiere. Denne gang i Stærekassen. Den svenske koreograf Pär Isberg var inviteret til København for at koreografere en helt ny børneballet til balletskolen. Det blev et meget inspirerende og glædeligt møde. Pär Isbergs idérigdom og fantasi gav os en ballet frit efter Brødrene Grimms grumme eventyr om *Hans og Grethe*, og forestillingen blev en stor triumf for vores elever på balletskolen. Som noget helt nyt for børneballetter blev *Hans og Grethe* danset til levende musik, akkompagneret af et 28 mand stort orkester.

Traditionen tro smugstartede sæsonen med ballettens Open Air-forestilling på Kastellet i august. Et veloplagt kompagni og kapel sørgede for smittende danseglyde helt ud til bagerste bastion. Mere end 10.000 mennesker havde fundet vej i det dejlige sommervejr denne søndag i august.



Konservatoriet: Sascha Haugland, Thomas Lund og Diana Cuni

En lige så elsket tradition er Den Kongelige Ballets turné-virksomhed i ind- og udland. I 2002 besøgte kompagniet i maj Jylland med pragtballetten *Tornerose*, og derefter Madrid, hvor *Konservatoriet* og *Sylfiden* trak fulde, begejstrede huse ved Den Kongelige Ballets første officielle turné i Spanien.

Uddannelse. En af de vigtigste hjørnesteene for de kommende år i Den Kongelige Ballet er uddannelse. Det er vigtigt, at vi hele tiden er på forkant med udviklingen, og at vi alle til enhver tid lever op til de store krav, der i dag bliver stillet til ledelse, undervisning og instruktion. Den Kongelige Ballet har som målsætning, at kunne tilbyde alle ansatte de bedste rammer og den største tryghed for at sikre den enkeltes udvikling.

Mange kompagnier i verden kan sammensætte et flot og interessant hold, men meget få steder har man mulighed for at arbejde så intenst og over så lang tid med et fast sammentømret kompagni. Gode dansere vil altid ønske at overgå sig selv og konstant søge at blive bedre. Drømmen er at skabe et kompagni af dansere, der ved, at de er de bedste, men aldrig tager det for givet. De dansere, der er en del af vores Kongelige Ballet, skal være i så høj kurs andre steder, at når de vælger at blive på Kongens Nytorv, så er det fordi, det er det sted, de helst vil være. Med vores uddannelsesplan vil vi sikre denne udvikling.

Planen omfatter hele Den Kongelige Ballet, såvel dansere, balletlærere- og instruktører, ledelse, administration som børnene på balletskolen.

I 2002 er der arbejdet intensivt med forholdet mellem ledelsen og danserne. Fokus har primært været Den Kongelige Ballets udvikling og fremtid. Endvidere er videreuddannelsen af balletinstruktørerne opprioriteret, ligesom der har været fokus på den pædagogiske udvikling for balletlærerne. Processen fortsætter i de kommende år.

For balletskolens vedkommende er der en særlig problemstilling, der gør sig gældende, idet det desværre må konstateres, at skolen ikke i øjeblikket kan forsyne kompagniet med de nødvendige dansere. I lyset af de kommende års udvidelser er problemet ikke blevet mindre.

Igennem de sidste par år er indsatsen for at øge optaget til balletskolen derfor intensiveret. Aktiviteterne for at øge optaget til balletskolerne er fortsat i 2002. Igen i år åbnede vi dørene på Kgs. Nytorv for danseglatte, nysgerrige børn, som gennem fire lørdage kunne snuse til uddannelsen som balletdanser på Balletgartneriet, ligesom Bournonville-Bussen fulgte køreplanen og fortsatte sine opsøgende aktiviteter på skolerne i Storkøbenhavn. Aktiviteterne har båret frugt og tilstrømningen til optagelsesprøven i april var igen større end tidligere.

Vejen fra balletbarn til professionel danser er dog lang, så det varer flere år inden frugterne af det øgede optag på balletskolen kan høstes.

En meget glædelig nyhed er, at Det Kongelige Teaters anden balletskolefilial i provinsen nu er åbnet. Den er beliggende i Odense og slog i august måned dørene op for 20 elever. Vi glæder os til at se, hvilke resultater, der måtte komme i de nærmeste år.

Balletskolen i Holstebro har nu fungeret i seks år, og vi kan nu så småt begynde at rekruttere dansere derfra. De kommende år vil for alvor vise om skolen har slået rødder.

For at skabe de bedste betingelser for at de talentfulde elever fra provinsen kan videreuddanne sig i København under trygge og hjemlige rammer er en

oprettelse af en kostafdeling helt afgørende. Der arbejdes forsat på en sådan løsning, og det er mit inderligt udtalte ønske, at dette må blive en realitet indenfor de allernærmeste år. De nye mål for elevtallet, der er sat for skolerne omfatter en udvidelse på Kongens Nytorv til ca. 70-75 elever samt ca. 30 elever på hver af skolerne i provinsen. Altså et samlet elevtal på ca. 135.

2002 var samtidig året hvor arbejdet med udviklingen af en egentlig undervisningsplan tog sin begyndelse. Arbejdet skal danne grundlaget for den kommende undervisningsmetode på balletskolen, med deraf øget kvalitet og forventes færdig tidligst i 2007, hvorefter et stort implementeringsarbejde forestår og konstant evaluering kan imødeses.

Andre aktiviteter. For at give publikum et større indblik i vores arbejde, introducerede vi ved sæsonstart to nye tiltag, der skal sikre en bredere information om balletens forestillinger. Dels er der tale om introduktionsmatinéer inden premieren og dels arrangementer med overskriften "Et ord med på vejen".

Introduktionsmatinéerne varer en god times tid, og på scenen finder vi instruktører, koreografer, komponister, dansere, og der bliver givet smagsprøver på den forestilling, der er i vente. "Et ord med på vejen" giver en time inden hver forestillings begyndelse publikum en kort introduktion til balletten, hvor der også er mulighed for at stille spørgsmål. Disse uformelle informationsarrangementer, som har været meget velbesøgte og succesfulde, vil fortsætte i de kommende år.

Derudover har Den Kongelige Ballet fortsat og udviklet sine aktiviteter for det unge publikum. Børn og unge studerende har mulighed for workshops med kompagniets dansere, særlige abonnementsordninger, rundvisninger, foredrag, studiemateriale, elektroniske nyhedsbreve via e-mails og sms's, netværk på hjemmesiden Kliken og meget mere. Det ligger Den Kongelige Ballet stærkt på sinde at tilbyde fremtidens publikum spændende og særlige muligheder, og det er et højt prioriteret område i stærk udvikling og med stor respons.

Det var endelig en stor glæde, at vores succesfulde børneballet af Tim Rushton *Den Røde Ballon* blev op-



Enetime: Morten Eggert og Izabela Sokolowska

taget af Danmarks Radio og sendt i fjernsynet den 23. december.

Udnævnelser. I 2002 har der været flg. udnævnelser: Fernando Mora udnævnt til solist. Maria Stockholm, Ulrik Birkkjær, Mads Eriksen og Alexander Stæger er udnævnt til 1. års aspiranter. Elisabeth Dam, Mie Fjellstrup, Christine Olsen, Camilla Ruelykke, Louise Østergaard og Frederik Farrington er udnævnt til 2. års aspiranter. Endelig er Izabela Sokolowska, Marcin Kupiński, Dawid Kupiński, Cedric Lambrette og Julien Ringdahl blevet ansat som dansere.

Mange opgaver ligger foran os, men flere trænger sig mere på end andre. Forberedelserne op til Den III. Bournonville Festival i juni 2005, indflytningen i det nye opera- og ballethus i januar 2005, og definitionen af en egentlig undervisningsplan, "syllabus", for balletskolen.

I 2002 har vi markeret, at vi er parate til at imødegå disse kommende års udfordringer, ikke mindst med et hold af dansere og medarbejdere, der virkelig ønsker en fremgang og arbejder med en begejstring og entusiasme, som når meget længere end blot udover rampen.

Frank Andersen

PREMIERER OG KONCERTER



■ DET KOLDE HJERTE

Uropremiere – Stærekassen 1. februar 2002

Skuespil af Astrid Saalbach

Isenesættelse: Søren Iversen

Scenografi: Maja Ravn

Medvirkende: Sofie: Sidse Babett Knudsen; Dronningen: Kirsten Olesen, Kronprinsen: Nicolaj Kopernikus; Prinsgemalen: Henning Jensen; Den gamle dronning: Lily Weiding; Jansen: Morten Suurballe; Vibe: Sofie Pallesen.

Det kolde hjerte: Henning Jensen

■ UDVIDELSE AF KAMPZONEN

Uropremiere – Lille Turbinehal 20. februar 2002

Skuespil af Michel Houellebecq/ Jens Albinus

Isenesættelse: Jens Albinus

Scenografi: Mia Stensgaard

Lysdesign: Edward Lloyd Pierce

Komponist: Mads Ljungdahl

Medvirkende: Rafaël: Nicolas Bro; Michel: Nikolaj Lie Kaas; Øversten: Benedikte Hansen; Marcel m.fl.: Niels Skousen; Catherine m.fl.: Mia Lyhne; Kontorister m.fl.: Esben Bækmark og Arne Elkrog/ Marius Jensen.

Celestina:
Mads Wille og Susanne Storm



Udvidelse af kampzonen: Nicolas Bro

■ CELESTINA

Premiere – Stærekassen 23. februar 2002

Skuespil af Fernando de Rojas

Isenesættelse: Klaus Hoffmeyer

Scenografi: Birgitte Mellentin

Lysdesign: Jesper Kongshaug

Oversættelse: Rigmor Kappel Schmidt

Bearbejdelse: Klaus Hoffmeyer og Vibeke Staggemeier

Musikalsk stifinder/komponist: Kim Menzer

Medvirkende: Celestina: Ghita Nørby; Calisto: Mads Wille; Melibebe: Susanne Storm; Sempronio: Mikael Birkkjær; Pármeno: Olaf Johannessen; Pleberio: Benny Poulsen; Alisa: Helle Hertz; Lucrecia: Bodil Jørgensen; Elicia: Rie Nørgaard; Areúsa: Christiane G. Koch; Centurio: Alexandre Willaume-Jantzen; Tristan: Ole Westh-Madsen; Sosia: Anders Hove.



■ ALLE DAGE, ALLE NÆTTER

Danmarkspremiere – Store Turbinehal 15. marts 2002

Skuespil af Margareta Garpe

Isenesættelse og oversættelse: Vibeke Bjelke

Scenografisk idé: Nanna Arnfred

Lysdesign: Lars Egegaard Sørensen

Medvirkende: Krista: Ulla Henningsen; Alice, hendes mor: Karen Margrethe Bjerre; Nita, hendes søster: Birgitte Simonsen; Martin, hendes eksmand: Peter Gilsfort, Jona, hendes datter: Line Kruse; Henrik, hendes elsker: Jesper Lohmann.



Alle dage, alle nætter
Ulla Henningsen og Birgitte
Simonsen

■ LIV x 3

Danmarkspremiere – Stærekassen 22. marts 2002

Skuespil af Yasmina Reza

Isenesættelse: Alexa Ther

Scenografi: Rikke Juellund

Oversættelse: Jesper Kjær

Medvirkende: Henri: Ole Lemmeke; Sonia: Paprika Steen; Hubert Finidori: Henrik Jandorf; Inès Finidori: Berrit Kvorning; Barnet: Neal Hollingsworth/ Gustav Hossy

Liv x 3: Ole Lemmeke, Paprika Steen og Henrik Jandorf

Onkel Vanja
Søren Sætter-Lassen

■ ONKEL VANJA

Premiere – Stærekassen 15. maj 2002

Skuespil af Anton Tjekhov

Isenesættelse: Alexander Mørk-Eidem

Scenografi: Christian Friedländer

Kostumer: Maria Gyllenhoff

Lysdesign: Åsa Frankenberg

Oversættelse: Niels Brunse

Medvirkende: Alexandr Vladimirovitj Serebrjakov: Jørgen Reenberg; Jelena Andrejevna: Stine Stengade; Sofja Aleksandrovna (Sonja): Anne Louise Hassing; Marija Vasiljevna Vojnitskaja: Helle Hertz; Ivan Petrovitj Vojnitskij (Vanja): Søren Sætter-Lassen; Mikhail Lvovitj Astrov: Ole Lemmeke / Mikael Birckjær; Ilja Iljijitj Telegin: Henrik Koefoed; Marina: Vera Gebuhr.





Detaljer:
Benedikte Hansen

■ LYDEN AF SKYER

Uropremiere – Lille Turbinehal 20. september 2002

Skuespil af Juliane Preisler

Iscenesættelse: Klaus Hoffmeyer

Scenografi: Rasmus Jangaard

Lysdesign: Thomas Bek

Lyden af skyer:
Bodil Jørgensen og Anders Hove

Medvirkende: Manden: Anders Hove; Kvinden: Bodil Jørgensen;
Lise: Birgitte Simonsen; Allan: Olaf Johannessen.



■ DETALJER

Uropremiere – Stærekassen 9. oktober 2002

Skuespil af Lars Norén

Iscenesættelse og oversættelse: Bille August

Scenografi: Christian Friedländer

Kostumer: Maria Gyllenhoff

Komponist: Stefan Nilsson

Medvirkende: Erik: Ole Lemmeke; Anne: Benedikte Hansen;
Emma: Helle Fagralid; Stefan: Nicolai Dahl Hamilton.



Farvel, Thomas: Henrik Koefoed

■ FARVEL, THOMAS

Premiere – Store Turbinehal 18. oktober 2002

Tv-spil af Leif Panduro

Iscenesættelse: Anders Paulin

Scenografi: Joachim Hamou

Lysdesign: Åsa Frankenberg

Medvirkende: Thomas: Henrik Koefoed; Karen-Margrethe
Bjerre, Mille Dinesen, Ole Ernst, Kristian Holm Joensen, Jesper
Lohmann, Tina Gylling Mortensen, Cecilia Zwick Nash/Bodil Jør-
gensen og Morten Suurballe.

■ VORES SENSOMMER

Premiere – Stærekassen 6. december 2002

Skuespil af Ernest Thompson

Iscenesættelse: Kaspar Rostrup

Scenografi: Lars Juhl

Lysdesign: Torben Lendorph

Komponist: Fuzzy

Oversættelse: Henrik Gansgaard

Medvirkende: Norman Thayer Jr.: Jørgen Reenberg; Ethel Thayer:

Ghita Nørby; Charlie Martin: Søren Sætter-Lassen; Chelsea

Thayer: Birgitte Simonsen; Billy Ray: Stefan Pagels Andersen;

Bill Ray: Mikael Birkkjær.



Vores sensommer:
Ghita Nørby og Jørgen Reenberg

■ VINDEN I PILETRÆERNE

Premiere – Gamle Scene 20. december 2002

Skuespil af Alan Bennett og Jeremy Sams efter Kenneth
Grahames fortælling

Iscenesættelse: Christoffer Berdal

Scenografi: Christian Friedländer

Kostumer: Jane Marshall Whittaker

Lysdesign: Jesper Kongshaug

Musiker: Mikkel Hess

Fysisk konsulent/koreograf: Isabel Ubeda Puccini

Oversættelse: Jens Smærup Sørensen

Bearbejdelse: Christoffer Berdal og Benedikte Hammershøj
Nielsen

Medvirkende: Muldvarp: Kristian Holm Joensen; Rotte: Niels

Anders Thorn; Tudse: Nicolas Bro; Grævling: Kjeld Nørgaard;

Odder/Skriver: Peter Gilsfort; Ræv/pramkone: Bodil Jør-

gensen; Rose Kanin/vaskekone: Pernille Højmark; Robert Ka-

nin/Sigøjner/Stuart Lækat: Thomas G. Madsen; Albert Hest/

Rupert: Jens Jacob Tychsen; Boss Væsel/ Vagt: Rasmus Bjerg;

Norman Væsel /Togfører: Rasmus Botoft; Frida Fritte/ Billy

Pindsvin/ Monica: Karin Heinemeier; Gerda Fritte/ Tommy Pind-
svin/ fangevogterens datter: Josephine Nørring; Fru Dommer
Dommersen: Karen Margrethe Bjerre. Dyr: Bo Gegerfelt, Tomas
Bagger, Line Leonhardt. Dyreunger: Alexander Alaydrus, Alex-
ander R. Nielsen, Henriette Thorbek, Sofie Werenskiold, Rosalia
Svendsen, Neal Hollingsworth, Gata Nam Taha, Danielle Gre-
gory, Rebecca Scholten, Elisabeth Nielsen.



Vinden i piletræerne:
Bodil Jørgensen

■ HJEMMELIV/ KABUL

Skandinavienpremiere – Stærekassen 31. december 2002

Skuespil af Tony Kushner

Iscenesættelse: Klaus Hoffmeyer

Scenografi: Birgitte Mellentin

Lysdesign: Torben Lendorph

Oversættelse: Pia Juul

Medvirkende: Hjemmemennesket: Kirsten Olesen; Dr. Quari
Shah/Marabut: Benny Poulsen; Milton Ceiling: Stig Hoffmeyer;
Quango Twistleton: Thomas Corneliussen; Priscilla Ceiling: Bar-
bara Hesselager; Munkrat/Vagt: Troels Thorsen; Khwaja Aziz
Mondanabosh: Morten Suurballe; Zai Garshi: Anders Hove; Ma-
hala: Anne-Lise Gabold; statister: David Onib, Mansouchehr
Rowshani, Ravo Sharif.



Hjemmeliv / Kabul: Kirsten Olesen



■ MANON LESCAUT

Premiere – Gamle Scene 24. marts 2002

Opera af Giacomo Puccini

Tekst: Luigi Illica, Domenico Oliva, Marco Praga og Giulio Ricordi

Scenografi: Johannes Leiacker

Kostumer: Annette Nørgaard

Koreografi: Flemming Ryberg

Lysdesign: Jørn Melin

Iscenesættelse: Jan Maagaard

Dirigent: Giordano Bellincampi

Medvirkende: Manon Lescaut: Anne Margrethe Dahl / Gitta-Maria Sjöberg. Lescaut: Per Høyer / Guido Paevatalu. Chevalier des Grieux: Lars Cleveman. Geronte de Ravoir: Christian Christiansen / Anders Jakobsson / Stephen Milling. Edmond: Gert Henning-Jensen / Niels Jørgen Riis. Værten: Uffe Henriksen / Ove Mynderup. En musiker: Elisabeth Halling / Elsebeth Lund. En balletmester: Imre György / Mark McLeod. En lygtetænder: Mogens Gert Hansen / Steen Nordberg. En sergent: Morten Kramp / Børge Nielsen. En skibskaptajn: Jørgen Ole Børch / Ole Sørensen. Det Kongelige Operakor. Det Kongelige Kapel.

Manon Lescaut: Anne Margrethe Dahl

Julius Cæsar:
Andreas Scholl



■ JULIUS CAESAR

Premiere – Gamle Scene 4. maj 2002

Opera af Georg Friedrich Händel

Tekst: Nicola Francesco Haym

Iscenesættelse, scenografi og kostumer: Francisco Negrin og Anthony Baker

Koreografi: Ana Yepes

Lysdesign: Allen Hahn

Dirigent: Lars Ulrik Mortensen

Medvirkende: Julius Cæsar: Andreas Scholl. Curio: Sten Byriel. Cornelia: Randi Stene. Sextus Pompejus: Tuva Semmingsen. Cleopatra: Inger Dam-Jensen. Ptolemæus: Christopher Robson. Achilles: Palle Knudsen. Nireus: James Huw Jeffries. Concerto Copenhagen.



■ ANTIKRIST

Danmarkspremiere – Christiansborg Ridehus 17. aug. 2002

Opera af Rued Langgaard

Tekst: Rued Langgaard

Scenografi og kostumer: Bente Lykke Møller

Koreografi: Bill Holmberg

Lysdesign: Linus Fellbom

Iscenesættelse: Staffan Valdemar Holm

Dirigent: Thomas Dausgaard

Medvirkende: Dyret: Jon Ketilsson. Løgnen: Johnny van Hal.
Den store Skøge: Camilla Nylund. Gådestemningen: Anne Margrethe Dahl. Mismodet: Susanne Resmark. Gådestemningens Ekko / Mystisk Stemme: Helene Gjerris. Munden: Poul Elming. Lucifer: Sten Byriël. Hadet: John Lundgren. Guds stemme: Morten Suurballe. Radiosymfoniorkestret. Radiokoret. Co-produktion med Danmarks Radio.

Antikrist:

Helene Gjerris, Johnny van Hal, Camilla Nylund, Anne Margrethe Dahl, John Lundgren, Sten Byriël, Jon Kettilson m.fl.

Werther:

Randi Stene og Niels Jørgen Riis

■ WERTHER

Premiere – Gamle Scene 22. september 2002

Opera af Jules Massenet

Tekst: Edouard Blau, Georges Hartmann og Paul Milliet

Dramaturgi: Luc Joosten

Lysdesign: Davy Cunningham

Scenografi: Johannes Leiacker

Kostumer: Jorge Jara

Iscenesættelse: Guy Joosten

Dirigenter: Michel Plasson / Emmanuel Plasson

Medvirkende: Charlotte: Randi Stene / Susann Vegh. Werther: Niels Jørgen Riis. Sophie: Gisela Stille. Amtmanden: Anders Jakobsson. Albert: Per Høyer. Schmidt: Ole Hedegaard / Mark McLeod. Johan: Ole Sørensen. Bruhlman: Thomas Peter Koppel. Kätchen: Pernille Bruun. Det Kongelige Kapel. Medlemmer af Det Danske Drengekor og DR Radiobørnekoret.

Co-produktion med Festival KlangBogen Wien.



O P E R A



Billy Budd:
Jonathan Veira og Bo Boje Skovhus

■ BILLY BUDD

Danmarkspremiere den 19. oktober 2002 på Gamle Scene

Opera af Benjamin Britten

Tekst: Edward Morgan Forster og Eric Crozier over Herman Melvilles roman.

Lysdesign: Wolfgang Schünemann

Scenografi og kostumer: Wolfgang Gussmann

Iscenesættelse: Willy Decker ved Sabine Hartmannhenn
Dirigent: Ion Marin

Medvirkende: Billy Budd: Johannes Mannov / Bo Boje Skovhus. Kaptajn Vere: Jens Krogsgaard. Claggart: Jonathan Veira. Redburn: Kjeld Christoffersen. Flint: Jens Bruno Hansen. Ratcliff: Anders Jakobsson. Rødkæg: Bengt-Ola Morgny, Donald: John Lundgren. Dansker: Christian Christiansen. Squeak: Imre Gyögy. Novice: Gert Henning-Jensen. Novices ven: Martin Kristiansen. Bosun: Daniel Hällström. 1. mate: David Johansson. 2. mate: Børge Nielsen / Ole Sørensen. Maintop: Sune Hjerrild / Rikard Söderberg. Arthur Jones: Morten Kramp / Ole Norup. Voice: Visti Hald. Det Kongelige Operakor. Medlemmer af Det Danske Drengekor. Det Kongelige Kapel.



■ RIGOLETTO

Premiere den 4. december 2002 på Gamle Scene

Opera af Giuseppe Verdi

Tekst: Francesco Maria Piave efter skuespil af Victor Hugo.

Lysdesign: Mikael Melbye og Jørn Melin

Koreografi: Bill Holmberg

Iscenesættelse, scenografi og kostumer: Mikael Melbye
Dirigent: Michael Schönwandt

Medvirkende: Gilda: Inger Dam-Jensen. Hertugen: Joseph Calleja. Rigoletto: Guido Paevatalu. Sparafucile: Christian Christiansen / Anders Jakobsson. Maddalena: Anette Bod. Giovanna: Kari Hamnøy. Grev Monterone: Anders Jakobsson / John Lundgren. Grev Ceprano: Kjeld Christoffersen / Palle Knudsen. Grevinde Ceprano: Pernille Bruun / Charlotte Meldgaard. Marullo: Visti Hald / Hans Lawaetz. Borsa: Mark McLeod / Bengt-Ola Morgny. En vagt: Torben Demstrup / Uffe Henriksen. En page: Karen Dinitzen / Tine Grønbæk. Det Kongelige Operakor. Det Kongelige Kapel.

Rigoletto: Inger Dam-Jensen og Guido Paevatalu

■ **BÉLA**

Uropremière – 4. marts 2002

Koreografi og kostumer: Tim Rushton

Musik: Béla Bartók

Scenografi og videoprojektioner: Signe Krogh

Stillbilleder: Thomas Petri

Lysdesign: Mark Stanley

Pianist: Julian Thurber

Musikalsk ledelse: Graham Bond

Dansere: Francesco Nappa, Tina Højlund, Silja Schandorff, Fernando Mora, Kristine Andersen, Maria Bernholdt, Lesley Culver, Susanne Grinder, Sascha Haugland, Franziska Hollinek, Josee Howard, Louise Midjord, Sarah van Patten, Esther Lee Wilkinson, Gábor Baunoch, Vladimir Damianov, Morten Eggert, Nicolai Hansen, Martin Joyce, Byron Mildwater, Kristoffer Sakurai, Asger Schlichtkrull, Martin Stauning

■ **LE CORSAIRE PAS DE TROIS**

Première – 4. marts 2002

Koreografi: Marius Petipa

Musik: Ricardo Drigo

Scenografi og kostumer: Mikael Melbye

Iscenesættelse: Yuri Fateev

Lysdesign: Jørn Melin

Musikalsk ledelse: Graham Bond

Dansere: Caroline Cavallo / Silja Schandorff, Andrey Batalov / Francesco Nappa, Andrew Bowman / Jean-Lucien Massot / Thomas Lund.

■ **ONEGIN**

Première – 24. august 2002

Koreografi: John Cranko

Iscenesættelse: Reid Anderson

Musik: Pjotr Tjajkovskij

Scenografi: Elisabeth Dalton

Lysdesign: Steen Bjarke

Musikalsk ledelse: Graham Bond

Dansere: Jean-Lucien Massot / Kenneth Greve / Mads Blangstrup, Caroline Cavallo / Gitte Lindstrøm / Gudrun Bojesen, Thomas Lund / Ask la Cour / Andrew Bowman, Christina Nilsson / Lis Jeppesen, Femke Mølbach Slot / Amy Watson / Cecilie Lassen, Jette Buchwald / Kirsten Simone / Ulla Frederiksen, Thomas Flindt Jeppesen / Peter Bo Bendixen, Corps de Ballet



Béla: Corps de Ballet

Oegin: Gitte Lindstrøm og Thomas Flindt Jeppesen



BALLET



■ ODYSSEÉN

Première – 12. oktober 2002

Koreografi og iscenesættelse: John Neumeier

Musik: George Couroupos

Scenografi og kostumer: Yannis Kokkos

Lysdesign: Rolf Warter

Musikalsk ledelse: Miltos Logiadis

Kenneth Greve / Martin James, Silja Schandorff / Rose Gad,
Ask la Cour / Gábor Baunoch, Caroline Cavallo / Marie-Pierre
Greve, Peter Bo Bendixen / Alexei Ratmansky, Mette Bødtcher /
Lesley Culver, Lis Jeppesen, / Karina Elver, Maria Bernholdt,
Jean-Lucien Massot / Morten Eggert, Mie Fjelstrup / Femke
Mølbach Slot, Corps de Ballet.

Odysseén: Kenneth Greve

■ HANS OG GRETHE

Urpremière – 13. oktober 2002

Idé og Koreografi: Pär Isberg

Musik: E. Humperdinck, S. Prokofjev, N.W. Gade, H. Alfvén og
C. Gounod

Scenografi: Bo-Ruben Hedwall

Kostumer: Ann-Mari Antilla

Lysdesign: Torkel Blomkvist

Musikalsk ledelse: Martin Åkerwall

Dansere: Jette Buchwald / Marianne Rindholdt, Ole Just, børn
fra Den Kongelige Balletskole.

Hans og Grethe: Tiffany Sztuk og Alban Lendorf-Thim



SYMFONIKONCERTER

■ Tivolis koncertsal – 26. januar

Dirigent: Michael Schönwandt

Solist: Alfred Brendel, klaver

Igor Strawinsky: Symfoni i 3 satser

Wolfgang Amadeus Mozart: Klaverkoncert nr. 25 C-dur, KV 503

Ludwig von Beethoven: Klaverkoncert nr. 5 "Kejserkoncerten"

■ Tivolis koncertsal – 8. Marts

Dirigent: Stanislaw Skrowaczewski

Solist: Erling Bløndal Bengtsson, cello

Dimitri Sjostakovitj: Cellokoncert nr. 1

Anton Bruckner: Symfoni nr. 6

■ Tivolis koncertsal – 10. Maj

Dirigent: Michel Plasson

Det kgl. Operakor

Claude Debussy: Forspil til "En fauns eftermiddag"

Claude Debussy: La Mer

Maurice Ravel: Daphnis & Chloë (komplet balletmusik)

■ Tivolis koncertsal – 13. September

Dirigent: Paavo Berglund

Solist: Elisabeth Leonskaja, klaver

Johannes Brahms: Klaverkoncert nr. 2, B-dur

Johannes Brahms: Symfoni nr. 4

■ Tourné til Wien

30. oktober – 2. november

Dirigent: Michael Schönwandt

Musikverein 30. oktober

Solist: Nikolaj Znaider, violin

Niels Wilhelm Gade: Ossian-ouverture op. 1

Carl Nielsen: Violinkoncert op. 33

Jean Sibelius: Symfoni nr. 5, op. 82, Es-dur

Musikverein 1. november

Solister: Irene Theorin, sopran. Randi Stene, mezzosopran. Johnny van Hal, tenor. Per Høyer, baryton.



Niels Wilhelm Gade: Ossian-ouverture op. 1

Richard Strauss: Tod und Verklärung

Anton Bruckner: Messe nr. 3, F-mol

Musikverein 2. november

Solister: Irene Theorin, sopran. Randi Stene, mezzosopran.

Johnny van Hal, tenor. Per Høyer, baryton.

Jean Sibelius: Symfoni nr. 5, op. 82, Es-dur

Anton Bruckner: Messe nr. 3, F-mol

■ Tivolis koncertsal – 8. november

Dirigent: Michael Schönwandt

Solister: Irene Theorin, sopran. Randi Stene, mezzosopran.

Johnny van Hal, tenor. Per Høyer, baryton.

Det kgl. Operakor

Niels Wilhelm Gade: Ossian-ouverture op. 1

Richard Strauss: Tod und Verklärung

Anton Bruckner: Messe nr. 3, F-mol

■ Nytårskoncert – Gamle Scene 31. December

Dirigent: Michael Schönwandt

Konferencier: Henrik Koefoed

1. AFDELING

Gioachino Rossini: Den tyvagtige skade – ouverture

Hendes Majestæt Dronningens nytårstale

Giuseppe Verdi: Nabucco – ouverture

Gaetano Donizetti: Don Pasquale Cavatina – Norina. Gisela

Stille, sopran

Jacob Gade: Tango Jalousie. Dansere Christina Olsen og Nicolai

Hansen. Koreografi Bill Holmberg og Ann Kolvig.

Gioachino Rossini: Wilhelm Tell – ouverture

KONCERTER



2. AFDELING

Georges Bizet: *Carmen*-arrangement v/Torben Petersen.
Thomas Søndergaard, Per Jensen, Mads Drewsen og Frederik
Andersson, slagtøj
Georges Bizet: *Carmen* – Escamillo's arie. John Lundgren,
baryton
Johan Strauss d.yngre: *Flagermusen* – overture
Fonicoli – *Fonicola*. Niels Jørgen Riis, tenor
Santa Lucia. Elisabeth Halling, mezzosopran
Eduardo di Capua: *O sole mio*. Niels Jørgen Riis, tenor
Leroy Andersson: *The Typewriter*. Henrik Koefoed.
Johan Strauss d.yngre: *Flagermusen Finale* (2. akt). Gisela
Stille, sopran. Elisabeth Halling, mezzosopran. Niels Jørgen
Riis, tenor. John Lundgren, baryton
Arthur Sullivan: *Pinafore* – *Admiralens vise*. Henrik Koefoed.
Johan Strauss d.ældre: *Radetskymarch*
Hans Christian Lumbye: *Champagne galop*

KAMMERKONCERTER

■ Nationalmuseet – 3. februar
Medvirkende: Joakim Dam Thomsen, Anne Egendal, Sune
Ranmo, Nina Reintoft, Eva Østergaard, Ingemar Brantelid,
Björn Ianke, Tore O. Poulsen, Poul Erik Vilsbæk, Mogens
Mogensen

Program: Wolfgang Amadeus Mozart: *Obokvartet*, KV 370
Wolfgang Amadeus Mozart: *Fløjtekvartet i D-dur*, KV 285
Konradin Kreutzer: *Septet op. 62*

■ Nationalmuseet – 3. marts
Dirigent: Thomas Søndergaard
Medvirkende: Tobias Durholm, Lasse Mauritzen, Jakob Bjørn
Jensen, Lee Morgan, Mogens Mogensen, Poul Erik Vilsbæk,
Björn Ianke, Bertil Andersson, Joakim Dam Thomsen, Radi
Radev, Klaus Frederiksen, Jacob Dam Fredens, Ola Nilsson,
Allan Bendsen, Eugene Hye Knudsen, Mette Hanskov

Program: Johannes Brahms: *Horntrio*, op. 40
Richard Strauss: *Till Eulenspiegel einmal anders!*
(arr. Franz Hasenöhr!)
Antonin Dvorak: *Serenade*, op. 44

■ Nationalmuseet – 6. oktober
Medvirkende: Anton Lasine, Anne Lindeskov, Johan Krarup,
Russell Itani, Radi Radev, Bertil Andersson, Jacob Dam
Fredens, Lasse Mauritzen, Yonas Ben-Hamadou, Niels Vind,
Jonas Wiik, Ola Nilsson, Keld Jørgensen, Lars Holmgaard
Solist: Christian Christiansen, bas

Program: Gideon Klein: *Trio for violin, bratsch og cello*
Bohuslav Martinu: *Nonet*
Michael Praetorius: *Suite fra Terpsichore*
Vagn Holmboe: *Egilskvad op. 185* – for bassanger og messing-
kvintet
André Previn: *Four Outings for Brass*

■ Nationalmuseet – 1. december
Medvirkende: Anna Dina Schick, Catherine Beynon, Louise
Bebber, Iben Teilmann, Angela Lee, Anton Lasine, Anne
Lindeskov, Johan Krarup, Katrine Gislänge, Tobias Durholm,
Sune Ranmo, Ingemar Brantelid

Program: Flemming Patrick-Andersen: "*Clouds*" for fløjte, harpe,
violin, bratsch og cello. Uropførelse
Ernst van Dohnanyi: *Serenade for Strygetrio op.10*
Flemming Patrick-Andersen: "*Prelude*" for soloviolin.
Uropførelse. Tilegnet Per Mendel Stern
Gabriel Fauré: *Klaverkvartet i c-mol*

FORESTILLINGSOVERSIGT / SKUESPIL

| Forestilling | Scene | Antal opfør. | Antal tilsk. | Sædebel. % | Værdibel. % |
|-------------------------------|-------------|--------------|--------------|------------|-------------|
| Alle dage alle nætter | Turbinehal | 29 | 5.045 | 50% | 26% |
| Anna Sophie Hedvig | Turbinehal | 18 | 5.842 | 93% | 74% |
| Celestina | Nye | 24 | 8.802 | 88% | 64% |
| Det kolde hjerte | Nye | 22 | 9.245 | 96% | 66% |
| Detaljer | Nye | 29 | 10.690 | 84% | 62% |
| Farvel Thomas | Turbinehal | 30 | 7.516 | 75% | 52% |
| Hjemmeliv/Kabul | Nye | 3 | 909 | 75% | 40% |
| Jean de France | Gamle | 21 | 21.394 | 73% | 56% |
| Liv x 3 | Nye | 26 | 8.698 | 76% | 53% |
| Lyden af skyer | Omformerhal | 19 | 2.242 | 60% | 21% |
| Onkel Vanja | Nye | 34 | 13.384 | 90% | 67% |
| Udvidelse af kampzonen | Omformerhal | 33 | 6.159 | 94% | 54% |
| Vinden i piletræerne | Gamle | 5 | 6.289 | 90% | 66% |
| Vores sensommer | Nye | 11 | 4.677 | 97% | 82% |
| Ordinære forestillinger i alt | | 304 | 110.892 | 80% | 58% |
| Dödsvariasjoner (Gæstespil) | Nye | 2 | 266 | 67% | 28% |
| Leg med ild (Gæstespil) | Nye | 5 | 1.243 | 57% | 28% |
| Stalingrad (Gæstespil) | Turbinehal | 6 | 1.334 | 66% | 34% |
| I alt | | 317 | 113.735 | 80% | 57% |



Celestina:
Mikael Birkkjær og
Olaf Johannessen

FORESTILLINGSOVERSIGT / OPERA

| Forestilling | Scene | Antal opfør. | Antal tilsk. | Sædebel. % | Værdibel. % |
|-------------------------------|-----------|--------------|--------------|------------|-------------|
| Billy Bud | Gamle | 8 | 8.428 | 81% | 65% |
| Carmen | Gamle | 8 | 10.143 | 97% | 91% |
| Cosi fan tutte | Gamle | 8 | 9.412 | 90% | 84% |
| Heksemutter Mortensen | Nye | 6 | 2.340 | 97% | 72% |
| Idomeneo | Gamle | 7 | 7.537 | 79% | 69% |
| Julius Cæsar | Gamle | 8 | 10.319 | 99% | 89% |
| Lohengrin | Gamle | 4 | 5.149 | 99% | 90% |
| Manon Lescaut | Gamle | 24 | 27.666 | 89% | 81% |
| Rejsen til Reims | Gamle | 1 | 1.292 | 99% | 90% |
| Rigoletto | Gamle | 8 | 10.318 | 99% | 87% |
| Salome | Gamle | 6 | 7.626 | 98% | 88% |
| Spar Dame | Gamle | 10 | 9.932 | 76% | 63% |
| Tristan og Isolde | Gamle | 5 | 5.491 | 84% | 75% |
| Werther | Gamle | 11 | 12.231 | 85% | 72% |
| Ordinære forestillinger i alt | | 114 | 127.884 | 89% | 79% |
| Antikrist | Ridehuset | 8 | 6.050 | 89% | 58% |
| Kulturmat | Gamle | 1 | 886 | 68% | 67% |
| Lied koncert | Gamle | 3 | 2.060 | 53% | 47% |
| OA-koncert | Gamle | 2 | 1.749 | 64% | 46% |
| I alt | | 128 | 138.629 | 88% | 77% |



Heksemutter Mortensen og
den fede kalkun:
Anders Jakobsen



Odysseen:
Alexi Ratmansky
og Jean-Lucien Massot

FORESTILLINGSOVERSIGT / BALLET

| Forestilling | Scene | Antal opfør. | Antal tilsk. | Sædebel. % | Værdibel. % |
|--------------------------------------|-------|--------------|----------------|------------|-------------|
| Balletgalla | Gamle | 1 | 1.274 | 98% | 78% |
| Blandede balletter | Gamle | 13 | 13.864 | 82% | 68% |
| Et folkesagn | Gamle | 27 | 31.196 | 89% | 77% |
| Etudes* | Gamle | 7 | | | |
| Enetime* | Gamle | 7 | | | |
| Konservatoriet* | Gamle | 7 | | | |
| Turandots Drøm* | Gamle | 6 | | | |
| Le Cosaire pas de Trois* | Gamle | 6 | | | |
| Bela* | Gamle | 4 | | | |
| Normade* | Gamle | 2 | | | |
| Fearful Symmetries* | Gamle | 6 | | | |
| Stepping Stones** | Gamle | 1 | | | |
| Bela** | Gamle | 1 | | | |
| Pdd. Onegin** | Gamle | 1 | | | |
| Pdd. Blomsterfesten i Genzano** | Gamle | 1 | | | |
| Pdd. Tornerose** | Gamle | 1 | | | |
| Le Cosaire pas de trois** | Gamle | 1 | | | |
| Napoli 3. akt. ** | Gamle | 1 | | | |
| Hans og Grethe | Nye | 9 | 3.201 | 100% | 77% |
| Odysseen | Gamle | 6 | 6.251 | 80% | 62% |
| Onegin | Gamle | 25 | 23.296 | 72% | 52% |
| Tornerose | Gamle | 12 | 15.060 | 96% | 85% |
| Ordinære forestillinger i alt | | 93 | 94.142 | 84% | 68% |
| Nijinski (Gæstespil) | Gamle | 4 | 4.675 | 90% | 79% |
| Nøddeknækkeren | Gamle | 21 | 27.003 | 93% | 90% |
| Rød og rapsodi (Gæstespil) | Nye | 4 | 895 | 56% | 10% |
| St. balletskoledag | Gamle | 2 | 2.700 | 99% | 75% |
| I alt | | 124 | 129.415 | 86% | 71% |

Note: De med * angivne forestillinger er indregnet i blandede programmer

Note: De med ** angivne forestillinger er indregnet i Balletgalla



Anne Sophie Hedvig;
Bodil Jørgensen

FORESTILLINGSOVERSIGT / KONCERTER

| Forestilling | Scene | Antal opfør. | Antal tilsk. | Sædebel. % | Værdibel. % |
|----------------|--------|--------------|---------------|------------|-------------|
| Kammerkoncert | Øvrige | 4 | 387 | 69% | 51% |
| Nytårskoncert | Gamle | 1 | 1.350 | 99% | 86% |
| Symfonikoncert | Tivoli | 5 | 8.858 | 93% | 84% |
| I alt | | 10 | 10.595 | 93% | 84% |

FORESTILLINGSOVERSIGT / TURNÉER INDLAND

| Forestilling | Scene | Antal opfør. | Antal tilsk. | Sædebel. % | Værdibel. % |
|---------------------------|-------|--------------|---------------|------------|-------------|
| Alle dage, alle nætter 1) | | 14 | 7.000 | - | - |
| Detaljer 2) | | 23 | 11.500 | - | - |
| Heksemutter Mortensen 3) | | 6 | 3.000 | - | - |
| Jean de France 4) | | 24 | 12.000 | - | - |
| Lyden af skyer 5) | | 7 | 3.500 | - | - |
| Napoli på Hofteatret 6) | | 1 | 180 | - | - |
| Opera i Roskilde | | 1 | 500 | - | - |
| Opera i Tisvilde | | 1 | 500 | - | - |
| Rejsen til Reims 7) | | 5 | 2.500 | - | - |
| Tornerose 8) | | 2 | 2.000 | - | - |
| I alt | | 84 | 42.680 | - | - |

1) Viborg, Grenaa, Vejle, Fredericia, Hørsholm, Høje-Taastrup, Næstved, Holbæk, Ballerup, Lyngby, Sønderborg, Haderslev, Hjørring, Slagelse. 2) Nykøbing Falster, Vordingborg, Holbæk, Helsingør, Ballerup, Greve, Roskilde, Højby, Næstved, Slagelse, Hjørring, Nykøbing Mors, Skanderborg, Holstebro, Viborg, Horsens, Vejle, Fredericia, Kolding, Haderslev, Esbjerg, Albertslund. 3) Kolding, Vejle, Esbjerg, Holstebro, Aalborg, Randers. 4) Herlev, Ballerup, Hjørring, Aalborg, Roskilde, Fredericia, Viborg, Næstved, Herning, Kolding, Vejle, Horsens, Esbjerg, Sønderborg, Flensborg, Slagelse, Naksø, Hørsholm, Helsingør. 5) Vejle, Sønderborg, Esbjerg, Helsingør, Holbæk, Slagelse, Lyngby, Viborg. 6) Hofteatret. 7) Aalborg, Randers, Aarhus, Herning, Esbjerg. 8) Aarhus.



Onkel Vanja:
Vera Gebuhr

FORESTILLINGSOVERSIGT / TURNÉER UDLAND

| Forestilling | Scene | Antal opfør. | Antal tilsk. | Sædebel. % | Værdibel. % |
|----------------------------|-------|--------------|---------------|------------|-------------|
| Kapel turné, Göteborg/Oslo | | 2 | 2.000 | - | - |
| Kapel turné, Wien | | 3 | 3.000 | - | - |
| Operaturné, Bergen | | 1 | 1.000 | - | - |
| Balletturné, Madrid | | 8 | 8.000 | - | - |
| I alt | | 14 | 14.000 | - | - |

FORESTILLINGSOVERSIGT / PUBLIKUMS- OG SÆRRANGEMENTER*

| Forestilling | Scene | Antal opfør. | Antal tilsk. | Sædebel. % | Værdibel. % |
|--------------------------------|-------|--------------|--------------|------------|-------------|
| Bag scenen - skuespil | | 2 | 123 | - | - |
| Bag scenen - opera | | 3 | 436 | - | - |
| Bag scenen - ballet | | 2 | 121 | - | - |
| Golden Days | | 3 | 208 | - | - |
| Olga, børneopera i sal I | | 15 | 450 | - | - |
| Børnepasning Orlogsmuseet | | 3 | 66 | - | - |
| Intro opera | | 5 | 650 | - | - |
| Intro ballet | | 1 | 396 | - | - |
| Ballet close up | | 2 | 111 | - | - |
| Opera sjov | | 1 | 966 | - | - |
| Royal Danish Brass 25 års-jub. | | 1 | 144 | - | - |
| Gæstespil - Festen | | 30 | 6.077 | - | - |
| I alt | | 68 | 9.748 | - | - |

* Anm.: Publikum- og særarrangementer hvor der er udstedt en billet



Et Folkesagn:
Louise Midjord og
Silja Schandorff



Così van tutte:
Elisabeth Halling,
Ylva Kihlberg og Michael
Kristensen.

| FORESTILLINGSOVERSIGT / FRILUFTSFORESTILLINGER GRATIS ADGANG | | | | | |
|--|-----------|--------------|---------------|------------|-------------|
| Forestilling | Scene | Antal opfør. | Antal tilsk. | Sædebel. % | Værdibel. % |
| Operakonzert i Søndermarken | Sønder | 1 | 60.000 | - | - |
| Operakonzert Skamlingsbanken | Skamling | 1 | 20.000 | - | - |
| Kastel ballet (blandet program) | Kastellet | 1 | 10.000 | - | - |
| Uddr. Blomsterfesten i Genzano* | Kastellet | 1 | - | - | - |
| Uddr. Etudes* | Kastellet | 1 | - | - | - |
| Uddr. Onegin* | Kastellet | 1 | - | - | - |
| Uddr. Et Folkesagn* | Kastellet | 1 | - | - | - |
| Uddr. Nøddeknækkeren* | Kastellet | 1 | - | - | - |
| I alt | | 3 | 90.000 | - | - |

Note: De med * angivne forestillinger er indregnet i blandede programmer

| FORESTILLINGSOVERSIGT / FORESTILLINGER I ALT | | | | | |
|--|-------|--------------|----------------|------------|-------------|
| Forestilling | Scene | Antal opfør. | Antal tilsk. | Sædebel. % | Værdibel. % |
| Total ordinære forestillinger | | 521 | 343.513 | 85% | 71% |
| Total øvrige forestillinger | | 58 | 48.861 | 84% | 70% |
| Total turneforestillinger | | 98 | 56.860 | - | - |
| Total for publikum og særarrangementer | | 68 | 9.748 | - | - |
| Total friluftsfestillinger | | 3 | 90.000 | - | - |
| I alt | | 748 | 548.802 | 85% | 71% |



Le Cosaire pas de trois:
Kostumetegninger af Mikael Melbye

DET KONGELIGE TEATERS HOVEDTAL

| HOVEDTAL I MIO. KR. (ÅRETS PRISER) | | | |
|--|---------------|---------------|-------------|
| | regnskab 2001 | regnskab 2002 | budget 2003 |
| <i>Indtægter i alt</i> | 414,0 | 439,8 | 443,5 |
| <i>Nettobevilling/tilskud</i> | 317,9 | 324,3 | 328,8 |
| <i>Driftsindtægter i alt</i> | 96,1 | 115,5 | 114,7 |
| <i>Billetsalg</i> | 62,8 | 77,6 | 83,0 |
| <i>Sponsorindtægter</i> | 13,0 | 21,2 | 16,9 |
| <i>Øvrige indtægter</i> | 20,3 | 16,7 | 14,8 |
| <i>Udgifter i alt</i> | 417,6 | 443,4 | 442,2 |
| <i>Driftsudgifter i alt</i> | 417,6 | 443,4 | 442,2 |
| <i>Forestillingsudgifter</i> | 68,6 | 85,5 | 73,4 |
| <i>Øvrige driftsudgifter</i> | 79,5 | 80,1 | 79,1 |
| <i>Lønudgifter</i> | 269,5 | 277,8 | 289,7 |
| <i>Netto aktivitets- og periodeforskydninger</i> | | | 6,4 |
| <i>Årets resultat</i> | -3,5 | -3,6 | -5,1 |
| <i>Akkumuleret resultat, ultimo</i> | 18,8 | 15,1 | 10,0 |



Onkel Vanja:
Helle Hertz

| UDGIFTSFORDELING I MIO. KR. (ÅRETS PRISER) | | | |
|--|---------------|---------------|-------------|
| | regnskab 2001 | regnskab 2002 | budget 2003 |
| <i>Skuespil</i> | 63,1 | 77,8 | 87,0 |
| <i>Opera</i> | 134,7 | 139,0 | 128,1 |
| <i>Ballet</i> | 100,9 | 96,6 | 93,4 |
| <i>Konserter</i> | 12,8 | 15,4 | 16,6 |
| <i>Turné</i> | 8,7 | 15,4 | 9,5 |
| <i>Balletskolerne</i> | 5,6 | 7,6 | 7,9 |
| <i>Operaakademiet</i> | 3,2 | 3,7 | 3,4 |
| <i>Marketing og planlægning</i> | 34,9 | 32,2 | 33,7 |
| <i>Generel ledelse og administration</i> | 16,2 | 18,8 | 17,2 |
| <i>Bygningsmæssig drift</i> | 37,6 | 37,0 | 35,0 |
| <i>Puljer til fordeling</i> | - | - | 10,3 |
| <i>Netto aktivitets- og periodeforskydninger</i> | - | - | 6,4 |
| <i>Udgifter i alt</i> | 417,6 | 443,4 | 448,6 |



Alle dage, alle nætter:
Birgitte Simonsen og Karen
Margrethe Bjerre

| BILLETINDTÆGTERNES FORDELING I MIO. KR. (ÅRETS PRISER) | | | |
|--|---------------|---------------|-------------|
| | regnskab 2001 | regnskab 2002 | budget 2003 |
| <i>Skuespil</i> | | | |
| <i>København*</i> | 10,4 | 15,0 | 29,2 |
| <i>Turne</i> | 1,3 | 3,0 | - |
| <i>Skuespil i alt</i> | 11,6 | 18,1 | 29,2 |
| <i>Opera</i> | | | |
| <i>København</i> | 29,8 | 31,7 | 30,7 |
| <i>Turne</i> | 0,0 | 1,6 | 0,2 |
| <i>Opera i alt</i> | 29,8 | 33,3 | 30,9 |
| <i>Ballet</i> | | | |
| <i>København</i> | 19,3 | 21,0 | 20,4 |
| <i>Turne</i> | 0,7 | 2,7 | 1,2 |
| <i>Ballet i alt</i> | 20,0 | 23,7 | 21,5 |
| <i>Koncerter</i> | | | |
| <i>København</i> | 1,3 | 1,7 | 1,4 |
| <i>Turne</i> | - | 0,9 | - |
| <i>Koncerter i alt</i> | 1,3 | 2,6 | 1,4 |
| <i>I alt</i> | | | |
| <i>København</i> | 60,8 | 69,5 | 81,7 |
| <i>Turne</i> | 1,9 | 8,2 | 1,4 |
| <i>Total</i> | 62,8 | 77,6 | 83,0 |

Note *: I forhold til forestillingsoversigten er der en difference på 1,8 mio. kr., der kan henføres til en billetindtægt for Arsenik og Gamle Kniplinger fra 2001 indtægtsført i 2002



Nøddeknekkeren:
Caroline Cavallo
og Mads Blangstrup

DET KONGELIGE TEATERS AKTIVITETER

regnskab 2001 regnskab 2002 budget 2003

Antal opførte værker (inkl. gæstespil)

| | | | |
|----------|----|----|----|
| Skuespil | 16 | 17 | 18 |
| Opera | 17 | 15 | 15 |
| Ballet | 24 | 18 | 14 |

I alt 57 50 47

Antal nyproduktioner

| | | | |
|----------|----|----|----|
| Skuespil | 10 | 12 | 12 |
| Opera | 6 | 6 | 4 |
| Ballet | 11 | 5 | 6 |

I alt 27 23 22

Antal forestillinger (opførelser, København og indenlandske turnéer)

| | | | |
|--|-----|-----|-----|
| Skuespil | 428 | 420 | 539 |
| - heraf indenlandske turnéforestillinger | 95 | 68 | 115 |
| - heraf udenlandske turnéforestillinger | - | - | 1 |
| - heraf publikum- og særarrangementer | 3 | 35 | - |
| Opera | 134 | 171 | 111 |
| - heraf indenlandske turnéforestillinger | 3 | 14 | 4 |
| - heraf udenlandske turnéforestillinger | - | 1 | - |
| - heraf publikum- og særarrangementer | - | 27 | - |
| Ballet | 123 | 141 | 132 |
| - heraf indenlandske turnéforestillinger | 4 | 3 | 5 |
| - heraf udenlandske turnéforestillinger | - | 8 | 1 |
| - heraf publikum- og særarrangementer | 4 | 5 | - |
| Koncerter | 15 | 16 | 7 |
| - heraf indenlandske turnéforestillinger | - | - | - |
| - heraf udenlandske turnéforestillinger | 5 | 5 | - |
| - heraf publikum- og særarrangementer | - | 1 | - |

I alt 700 748 789

Antal tilskuere

København og ind- og udenlandske turnéer

| | | | |
|-----------|---------|---------|---------|
| Skuespil | 149.000 | 154.000 | 245.000 |
| Opera | 140.000 | 149.000 | 121.000 |
| Ballet | 136.000 | 140.000 | 117.000 |
| Koncerter | 14.000 | 16.000 | 7.000 |

København og indenlandske turnéer i alt 439.000 459.000 490.000

Friluftsforestillinger m. gratis adgang 90.000 90.000 90.000

Tilskuere i alt 529.000 549.000 580.000

Øvrige aktiviteter - publikumsarrangementer

| | | | |
|-----------|----|----|--|
| Skuespil | 31 | 21 | |
| Opera | 6 | 22 | |
| Ballet | 77 | 62 | |
| Koncerter | 2 | 2 | |

Arrangementer i alt 116 107



Julius Cæsar:
Palle Knudsen og Steen Byriel

* Anm.: Publikum- og særarrangementer hvor der er udstedt en billet



Det kolde hjerte:
Kirsten Olesen og Morten
Suurballe

| BELÆGNING / KØBENHAVN | | regnskab 2001 | regnskab 2002 | budget 2003 |
|-----------------------|-------|---------------|---------------|-------------|
| Skuespil | Sæde | 76% | 80% | 77% |
| | Værdi | 57% | 57% | 65% |
| Opera | Sæde | 94% | 88% | 88% |
| | Værdi | 84% | 77% | 82% |
| Ballet | Sæde | 86% | 86% | 79% |
| | Værdi | 72% | 71% | 69% |
| Koncerter | Sæde | 78% | 93% | 85% |
| | Værdi | 77% | 84% | 78% |
| I alt | Sæde | 85% | 85% | 80% |
| | Værdi | 74% | 71% | 72% |

| PERSONALE / ÅRSVÆRK | | regnskab 2001 | regnskab 2002 | budget 2003 |
|---|--|---------------|---------------|-------------|
| Skuespil | | 59 | 59 | 62 |
| - heraf skuespillere | | 42 | 41 | |
| Opera | | 242 | 244 | 241 |
| - heraf solister | | 32 | 35 | |
| - heraf kor | | 63 | 60 | |
| - heraf kapelmusikere | | 113 | 112 | |
| Ballet | | 124 | 128 | 128 |
| - heraf dansere | | 89 | 89 | |
| Teknisk Afdeling | | 282 | 294 | 296 |
| Marketingafdelingen | | 23 | 29 | 36 |
| Administration | | 34 | 36 | 32 |
| I alt fastansatte | | 764 | 789 | 794 |
| Herudover timelønnede og forestillingsansatte | | 60 | 55 | 55 |
| Det Kongelige Teater ialt | | 824 | 845 | 850 |

| PERSONALE / ÅRSVÆRK | regnskab 2001 | regnskab 2002 |
|---|---------------|---------------|
| SKUESPILAFDELING, TOTAL | 59 | 59 |
| Skuespillere | 42 | 41 |
| Dramaturger | 4 | 4 |
| Sufflører | 4 | 5 |
| Administration m.v. | 9 | 9 |
| OPERA AFDELING, TOTAL | 242 | 244 |
| Solister | 32 | 35 |
| Kor | 63 | 60 |
| Dirigenter | - | - |
| Kapelmusikere | 113 | 112 |
| Repetitører | 9 | 9 |
| Instruktører | 3 | 3 |
| OperaAkademi | 3 | 7 |
| Administration m.v. | 19 | 18 |
| BALLETA FDELING, TOTAL | 124 | 128 |
| Balletdansere | 89 | 89 |
| Repetitører | 11 | 11 |
| Instruktører m.v. | 2 | 5 |
| Danseskolen | 11 | 10 |
| Læseskolen | 1 | 1 |
| Balletskole, i provinsen | 1 | 4 |
| Administration m.v. | 8 | 8 |
| TEKNISK AFDELING, TOTAL | 282 | 294 |
| Administration m.v. | 18 | 22 |
| Dekoration | 29 | 34 |
| Sceneteknik | 144 | 152 |
| Kostumer | 71 | 71 |
| Driftsafdeling | 20 | 15 |
| MARKETINGAFDELING, TOTAL | 23 | 29 |
| Marketing, presse og information m.v. | 12 | 12 |
| Servicekontor og rundvisning m.v. | 8 | 9 |
| Billetsalg | - | 5 |
| Turné og gæstespil | 2 | 3 |
| Bibliotek | 1 | - |
| ADMINISTRATION, TOTAL | 34 | 36 |
| Direktion | 5 | 7 |
| Personale og journal | 6 | 7 |
| Regnskab og indkøb | 16 | 16 |
| Budget og planlægning | 7 | 7 |
| I alt, fastansatte | 764 | 789 |
| Herudover timelønnede og forestillingsansatte | 60 | 55 |
| Det Kongelige Teater, total | 824 | 845 |
| Ovennævnte indeholder følgende antal håndværks- og kontorelever | 18 | 16 |
| Udover ovennævnte kommer følgende antal balletelever København | 58 | 64 |
| Udover ovennævnte kommer følgende antal balletelever Holstebro | 23 | 23 |
| Udover ovennævnte kommer følgende antal balletelever Odense | - | 17 |
| Udover ovennævnte kommer følgende antal Opera-Akademi elever | 20 | 20 |



Nøddeknekkeren:
Mogens Boesen og
Benjamin Nehammer

Gæstekunstnere omregnes ikke til årsværk. Anm.: For 2003 er regissorfunktionen decentraliseret ud i de kunstneriske afdelinger. Der er for perioden 2001-2002 foretaget en korrektion af hensyn til sammenlignelighed. Anm.: Ved åbningen af balletskolen i Odense 2002 er balletskolen i Holstebro og Odense lagt sammen. Endvidere er der for 2001 foretaget en korrektion i antallet af årsværk (-2,56 årsværk) for balletskolerne i provinsen pga. fejl i datagrundlaget.



Jean de France:
Birthe Neumann

SKUESPILLERE

Fastansatte skuespillere
Mikael Birkkjær
Nicolas Bro
Ole Ernst
Peter Gilsfort
Henrik Jandorf
Henning Jensen
Kristian Holm Joensen
Olaf Johannessen
Henrik Koefoed
Benny Poulsen
Jørgen Reenberg
Morten Suurballe
Søren Sætter-Lassen

Karen Margrethe Bjerre
Benedikte Hansen
Helle Hertz
Annika Johannessen
Bodil Jørgensen
Cecilia Zwick Nash
Birthe Neumann
Ghita Nørby
Kirsten Olesen
Birgitte Simonsen

Øvrige skuespillere
Stefan Pagels Andersen
Rasmus Bjerg
Rasmus Botoft
Thomas Corneliussen
Nicolai Dahl Hamilton
Stig Hoffmeyer
Anders Hove
Nicolaj Kopernikus
Ole Lemmeke
Nicolaj Lie Kaas
Jesper Lohmann
Kjeld Nørgaard
Niels Skousen
Niels Anders Thorn
Jens Jacob Tychsen
Ole Westh-Madsen
Alexandre Willaume-Jantzen
Mads Wille

Helle Fagralid
Anne-Lise Gabold
Vera Gebuhr
Anne Louise Hassing
Ulla Henningsen
Barbara Hesselager
Pernille Højmark
Sidse Babett Knudsen
Christiane G. Koch
Line Kruse

Berit Kvorning
Mia Lyhne
Tina Gylling Mortensen
Rie Nørgaard
Sofie Pallesen
Paprika Steen
Stine Stengade
Susanne Storm
Lily Weiding

Skuespilelever:
Thomas G. Madsen
Troels Thorsen
Mille Dinesen
Karin Heinemeier
Josephine Nørring

OPERASOLISTER

Sopraner
Anne Margrethe Dahl
Inger Dam-Jensen
Tina Kiberg
Elsebeth Lund
Djina Mai-Mai
Lise-Lotte Nielsen
Gitta-Maria Sjöberg
Gisela Stille
Irene Theorin

Mezzosopraner
Hanne Fischer
Elisabeth Halling
Kari Hamnøy
Susanne Resmark
Tuva Semmingsen
Randi Stene

Tenorer
Stig Fogh Andersen
Poul Elming
Johnny van Hal
Ole Hedegaard
Gert Henning-Jensen
Michael Kristensen
Bengt-Ola Morgny
Niels Jørgen Riis

Barytoner
Jørgen Ole Børch
Kjeld Christoffersen
Per Høyer
Palle Knudsen
John Lundgren
Guido Paevatalu
Anders Jakobsson
Johan Reuter

Basser
Sten Byriel
Christian Christiansen
Stephen Milling

OPERAKORET

1. Sopran
Anne Frellesvig
Irene Graaner
Jette Lis Arnholtz
Bente Skovmøller
Lisbeth Reinhold
Charlotte Meldgaard
Lilli Jønh
Marie Kindberg
Pernille Bruun
Tine Grønbaek
Anna Rydberg

2. Sopran
Kirsten Johansen
Christine Marstrand
Birgitte Ewerlöf
Camilla Paulsson
Annika Isgar
Karen Dinitzen
Louise Bothmann

1. Alt
Gunver Nielsen
Pia Rose Hanse
Margit Lykke Christensen
Lene Farver-Sonne
Anne Kleinstrup
Trunte Aaboe

2. Alt
Ruth Hansen
Catarina Roos
Annita Wadsholt
Lene Freil
Ulla Kudsk Jensen
Sasse Flodgaard
Jane Bertelsen

1. Tenor
John Venning
Thomas Koppel
Magnus Gislason
Steen Nordberg-Nielsen
Søren Hossy
Imre György
Michael B. Schou
Ejvind Callesen
Mats Calvén
Lars Pedersen
2. Tenor
Thomas Poulsen Kragh
Visti Hald
Mogens Gert Hansen
Mark McLeod
Jan-Erik Sääv

Peter Steen Andersen
Nicolaj Schiøtz
Tomas Medici
1. Bas
Rudi Sisseck
Børge Nielsen
Ole Sørensen
Hans Lawaetz
Jens Fruergaard Otte
Bo G. Nanfred
Ole Jegindø Norup
2. Bas
Ove Mynderup
Søren Aagaard
Uffe Henriksen
Stephen Schramm
Torben Demstrup
Jens Bruno Hansen
Stefan Cushion
Morten Kramp

KAPELLET

Koncertmestre:
Lars Bjørnkjær
Tobias Durholm
Mikkel Futtrup
Jon Elsrud Gjesme
Sylvia Viertel
Violin 1:
Anne Egendal
Anton Lasine
Anna Gwozdz
Per Mendel Stern
Anika Telmanyi
Mikael Kramer
Claes Göran Sjöberg
Rikke Yde
Sara Wallevik/Kristine
Algot Sørensen
Tina Træholt
Alina Komissarova
Michala Kisselhegn
Maria Klingsholm
Marie Louise Garde
Karen Humle Jørgensen
Tanja Birkelund
Pernille Hvid Larsen
Violin 2
Michael Malmgreen
Louise Bebbler
Ane Marie Öberg
Linda Parenicova
Vladimir Landa
Søren Kaas Claesson
Arkadi Servetnik
Kenneth McFarlan
Per Lund Madsen
Kristoffer Lund Madsen

Grit Dirckinck-Holmfeldt
Westi
Inge Husted Andersen
Flemming Andersen
Daniel Pergamenschikow
Vanessa Blander
Marianne Rydell
Samuel Moosman
Bratsch:
Gert-Inge Andersson
Iben Teilmann
Sune Ranmo
Thomas Kvæde
Jørgen Buhl Pedersen
Johannes Eskær
Per Olsson
Lotte Wallevik
Anne Lindeskov
Hidekazu Uno
Benedikte Artved
Jørgen Hansen
Martin Jochimsen
Edith Code
Nikolaj Lind Pedersen
Cello:
Lars Holm Johansen
Anders Øberg
Ingemar Brantelid
Emilie Eskær/Angela Lee
Anders Grøn
Kristian N. Sørensen
Eugene Hye-Knudsen
Nina Reintoft
Anette Muschter
Johan Krarup
Kaja Aadne
Liv Keiding
Charlotte Lund Christiansen
Kontrabasas:
Mette Hanskov
Björn Ianke
Peter Schüssler
Yonas Ben-Hamadou
Lars Malther
Johnny Sølvberg
Lars Clemmensen
Jeppe Mørch Sørensen
Katrine Øigaard
Bjørn Bløndal
Fløjte
Eva Østergaard
Anna Dina Schick
Nikolaj von Scholten
Susan Døi Kristensen
Russell Itani
Obo:
Henrik Goldschmidt
Joakim Dam Thomsen
Radi Radev

Sven Buller
Henrik Skotte Larsen
Peter Halaburt
Klarinet:
Søren Birkelund
Lee Morgan
Tore O. Poulsen
Adam Simonsen
Bertil Andersson
Fagot:
Mogens Mogensen
Klaus Frederiksen
Jacob Dam Fredens
Jørgen Bracht Nielsen
Peter Jakobsen
Horn:
Poul Erik Vilsbæk
Ola Nilsson
Allan Bendsen
Lasse Mauritzen
Ejvind Frantzen
Pall Solstein
Jørgen Jensen
Anna Nygaard
Carsten Schmidt Nielsen
Trompet:
Ketil Christensen
Per Morten Bye
Michael Frank Møller
Niels Vind
Robert Ertmann Larsen
Bjarne Nielsen
Søren Emtoft
Trombone:
Torbjørn Kroon
Keld Jørgensen
Brian Bindner
Kasper Thaarup
Lars Haugaard
Jan Mortensen
Lars Hastrup Hansen
Tuba:
Lars Holmgaard
Harpe:
Catherine Beynon
Renata Villimova
Mette Franck
Maria Boelskov Sørensen
Pauke:
Søren Monrad
Thomas Søndergaard
Slagtøj:
Per Jensen
Mads Drewsen
Patrick Raab
Thomas Wiidlund
Frederik Andersson

BALLET
Karakterdansere:
Kirsten Simone
Jette Buchwald
Eva Kloborg
Lis Jeppesen
Ulla Frederiksen
Christina Nilsson
Karina Elver
Marianne Rindholt
Flemming Ryberg
Tommy Frishøj
Poul-Erik Hesselkilde
Mogens Boesen
Kenn Hauge
Solodansere:
Christina Olsson
Rose Gad
Silja Schandorff
Caroline Cavallo
Marie-Pierre Greve
Gitte Lindstrøm
Gudrun Bojesen
Martin James
Peter Bo Bendixen
Kenneth Greve
Alexei Ratmansky
Jean-Lucien Massot
Mads Blangstrup
Thomas Lund
Andrew Bowman
Solister:
Claire Still
Lesley Culver
Tina Højlund
Diana Cuni
Fernando Mora
Morten Eggert
Korpsdansere:
Mette Bødtcher
Tatiana Ratmanska
Petrusjka Broholm
Henriette Brøndsholm
Claire Ratcliffe
Marie Bro
Louise Midjord
Josee Howard
Charlotte Aamand
Julie Strandberg
Maria Bernholdt
Ditte Teildorf
Kristine Andersen
Femke Mølbach Slot

Sascha Haugland
Amy Watson
Esther L. Wilkinson
Mathilde Søre
Cecilie Lassen
Susanne Grinder
Ellen Green
Julie Valentin
Haley Henderson
Yao Wei
Izabela Sokolowska
Alexander Sukonnik
Niels Balle
Ole Just
Vincent v. Webber
Thomas F. Jeppesen
Julien Ringdahl
Byron Mildwater
Gabor Baunoch
Nicolai Hansen
Kristoffer Sakurai
Martin Joyce
Uldis Strongins
Asger Schlichtkrull
Ask la Cour
Martin Stauning
Cédric Lambrette
Marcin Kupiński
Dawid Kupiński



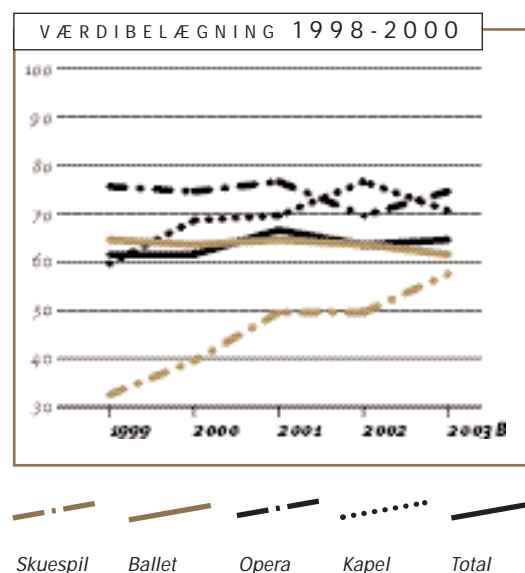
Spar dame: Tina Kiberg



Fearful Symmetries:
Gitte Lindstrøm
og Francesco Nappa

BILAG 3

| UDVIKLING I BELÆGNINGSPROCENTER / KØBENHAVN | | 1999 | 2000 | 2001 | 2002 | 2003 (B) |
|---|-------|------|------|------|------|----------|
| Skuespil | Sæde | 56 | 63 | 76 | 80 | 77 |
| | Værdi | 40 | 47 | 57 | 57 | 65 |
| Opera | Sæde | 93 | 90 | 94 | 88 | 88 |
| | Værdi | 83 | 82 | 84 | 77 | 82 |
| Ballet | Sæde | 86 | 83 | 86 | 86 | 79 |
| | Værdi | 72 | 71 | 72 | 71 | 69 |
| Koncerter | Sæde | 68 | 82 | 78 | 93 | 85 |
| | Værdi | 67 | 76 | 77 | 84 | 78 |
| I alt | Sæde | 78 | 78 | 85 | 85 | 80 |
| | Værdi | 69 | 69 | 74 | 71 | 72 |

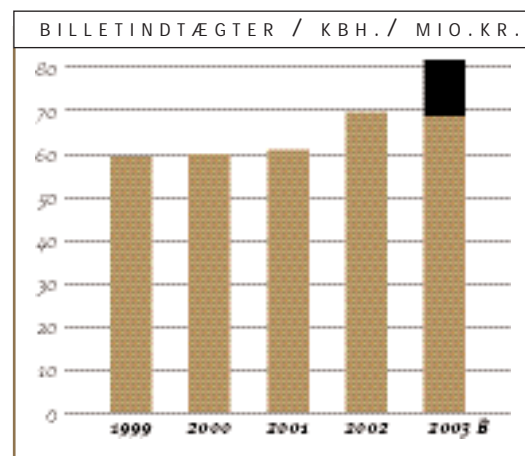


BILAG 4

| BILLETINDTÆGTER / KØBENHAVN / MIO. KR. * | | |
|--|------------------------------|-------------------------------|
| | inkl. friluftsfeststillinger | ekskl. friluftsfeststillinger |
| 1999 | 59,2 | 59,2 |
| 2000 | 60,0 | 60,0 |
| 2001 | 60,8 | 60,8 |
| 2002 | 69,5 | 69,5 |
| 2003 (B) | 81,7 | 68,8 |

Note*: Årets priser

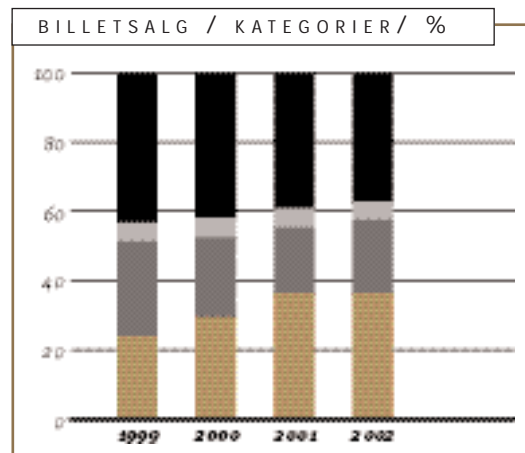
■ Friluftsfeststillinger ■ Faste scener



BILAG 5

Billetsalget fordelt på billetkategorier i København
Antal billetter %

■ Abonnementsbilletter (Det Kongelige Teater/ARTE)
■ Fribilletter
■ Rabatbilletter
■ Fuld pris



*Det Kongelige Teaters
hovedsponsorer er:*

*House of Prince
Bikubenfonden
TDC A/S
Nykredit A/S
CSC Danmark A/S
Danisco A/S*

*Det Kongelige Teaters
øvrige sponsorer er:*

*Danske Bank
Montana Møbler A/S
Sony
Knud og Dagny Gad
Andresens Fond
Carl F A/S
J. C. Hempels Fond
Schroders
KONE Elevator A/S*

Fotografer:

*Ole Akhøj
David Amzallag
Dieter Nagl
Freddy Tornberg
Hasse Dichmann
Henrik Friis
Henrik O. Rasmussen
Henrik Stenberg
Jakob Boserup
Martin Mydtskov Rønne
Martin Sørensen
Mats Bäcker
Mike Kollöffel
Sejersen & Sato
Thomas Petri*
