

ÅRSRAPPORT 2007  
for Det Kongelige Teater



---

**Det Kongelige Teater**

# Indholdsfortegnelse

Indholdsfortegnelse .....	1
<b>1 Beretning .....</b>	<b>2</b>
<b>1.1 PRÆSENTATION AF VIRKSOMHEDEN .....</b>	<b>2</b>
1.1.1 Lovgrundlag og hovedformål .....	2
1.1.2 Mission og vision .....	2
1.1.3 Det Kongelige Teaters indsatsområder .....	2
<b>1.2 ÅRETS FAGLIGE RESULTATER .....</b>	<b>3</b>
<b>1.3 ÅRETS ØKONOMISKE RESULTAT .....</b>	<b>3</b>
<b>1.4 FINANSIELLE NØGLETAL .....</b>	<b>5</b>
<b>1.5 FORVENTNINGER TIL KOMMENDE ÅR .....</b>	<b>5</b>
<b>2 Målrapportering.....</b>	<b>7</b>
<b>2.1 MÅLRAPPORTERINGENS FØRSTE DEL – SKEMATISK OVERSIGT .....</b>	<b>7</b>
<b>2.2 MÅLRAPPORTERINGENS ANDEN DEL – UDDYBENDE ANALYSER OG VURDERINGER .....</b>	<b>7</b>
2.2.1 Repertoire og publikum.....	8
2.2.1.1 Forestillinger .....	8
2.2.1.2 Fornyelse og variation i repertoiret .....	8
2.2.1.3 Publikum .....	9
2.2.2 Nå bredere ud.....	11
2.2.3 Samarbejde på tværs og gæstespil .....	12
2.2.4 Klare mål .....	12
<b>3 Regnskab.....</b>	<b>14</b>
<b>3.1 ANVENDT REGNSKABSPRAKSIS .....</b>	<b>14</b>
<b>3.2 RESULTATOPGØRELSE .....</b>	<b>15</b>
<b>3.3 BALANCEN .....</b>	<b>17</b>
<b>3.4 EGENKAPITALFORKLARING .....</b>	<b>18</b>
<b>3.5 BEVILLINGSREGNSKABET .....</b>	<b>18</b>
<b>4 Påtegning af det samlede regnskab .....</b>	<b>19</b>
<b>5 Bilag til årsrapporten.....</b>	<b>20</b>
<b>6 Supplerende noter .....</b>	<b>25</b>
<b>6.1 NOTER TIL RESULTATOPGØRELSEN .....</b>	<b>25</b>
<b>6.2 NOTER TIL BALANCEN.....</b>	<b>26</b>



## 1.1 PRÆSENTATION AF VIRKSOMHEDEN

### 1.1.1 Lovgrundlag og hovedformål

Det Kongelige Teater og Kapel er Danmarks Nationalscene. Teatrets hovedopgave er ifølge teaterloven at opsætte og opføre skuespil-, opera- og balletforestillinger af høj kunstnerisk kvalitet. Teatret skal videreføre de klassiske traditioner og udvikle den nutidige scenekunst. Dette skal ske uden ensidighed, og danske værker skal have en særlig prioritet.

Teatrets scener ligger i København, men teatrets virksomhed omfatter hele landet. En række af teatrets forestillinger transmitteres i Radio og Tv og sendes på turné til provinsen. Ved siden af skuespil-, opera- og balletforestillinger opfører teatret symfonikoncerter og kammerkoncerter. Teatret uddanner balletdansere og operasangere og har skuespilelever i praktik.

Teatret er en statsvirksomhed under Kulturministeriet, og teatret ledes af en bestyrelse, der består af seks medlemmer, der udpeges af kulturministeren og 2 medlemmer, der vælges af medarbejderne: Én valgt blandt det kunstneriske personale og én valgt blandt det teknisk/administrative personale.

### 1.1.2 Mission og vision

Det Kongelige Teaters mission er at være hele Danmarks Nationalscene, og dette skal ske gennem efterlevelse af teatrets vision. Teatrets mål opnås ved gennemførelse af en række aktiviteter indeholdt i teatrets handlingsplan. Aktiviteterne er indarbejdet i teatrets balancerede styringsmodel.

### 1.1.3 Det Kongelige Teaters indsatsområder

Det Kongelige Teaters økonomi er fastlagt i en politisk 4-årsaftale for perioden 2004-2007 indgået af Venstre, Det Konservative Folkeparti, Socialdemokratiet, Socialistisk Folkeparti, Det Radikale Venstre, Enhedslisten og Kristendemokraterne. For aftaleperioden er der angivet en række indsatsområder og konkrete aktivitets- og resultatmål for Det Kongelige Teater.

4 års aftalens indsatsområder indgår i teatrets balancerede styringsmodel, hvor indsatsområderne er udmøntet i dels konkrete kvantitative aktivitetsmål og dels mere bløde kvalitative aktivitetsmål, der ofte vedrører gennemførelse af konkrete aktiviteter, der finder sted i løbet af aftaleperioden. En udmøntning af 4 års aftalens indsatsområder for 2007 er at finde i Bilag 1.

#### TEATRETS HOVEDFORMÅL

- At opsætte og opføre skuespil.
- At opsætte og opføre opera.
- At opsætte og opføre ballet.
- At opføre symfonikoncerter og kammerkoncerter.
- At formidle teatrets forestillinger og koncerter til hele landet.
- At uddanne balletdansere.
- At uddanne operasangere.

#### TEATRETS MISSION

At være hele Danmarks Nationalscene.

#### TEATRETS VISION

- Hver forestilling på Det Kongelige Teater skal gøre en forskel.
- Hver medarbejder på Det Kongelige Teater bidrager til denne forskel.
- Hver kunstner skal stadig udvikle sin selvstændige profil og i samspil med teknik og administration skabe Det Kongelige Teaters enestående helhed.
- Det Kongelige Teater skal være en af de mest attraktive arbejdspladser i Europa for enhver, der ønsker at beskæftige sig med teater.

#### INDSATSOMRÅDER FOR 2004-2007

- En større del af den danske befolkning skal have adgang til teatrets forestillinger, gennem et bredere repertoire, flere forestillinger, mere fleksible tilbud og spilletidspunkter.
- Teatret skal åbne sig for nye publikumsgrupper først og fremmest børn og unge.
- Teatret skal nå bredere ud gennem nye former for turné- og friluftsforestillinger.
- Teatret skal skabe spændvidde og fornyelse ved i højere grad at give plads til gæstespil fra andre teatre og ensembler.
- Teatret skal forsat øge det kunstneriske niveau for alle fire kunstarter.
- Teatret skal sikre, at alle fire kunstarter udvikler deres egen tydelige profil, der kan profilere sig på et niveau, som kan måle sig med det bedste i Europa.
- Teatret skal udbygge og videreudvikle samarbejdet med fonde og erhvervsliv.
- Teatret skal styrke uddannelserne på skolerne.

## 1.2 ÅRETS FAGLIGE RESULTATER

Indledningsvis kan det konstateres, at året 2007 blev et af teatrets bedste år. Et driftsoverskud på 17,6 mio. kr. En sædebelægningsprocent på 85% og en værdibelægningsprocent på 73% taler sit eget sprog. Gældsstiftelsen fra 2004 i forbindelse med indvielsen af operahuset er ude af verdenen, og en ny epoke kan tage sin begyndelse.

Teatrets opfyldelse af de mål for 2007, der er udstukket i 4 års aftalen for 2004-2007 har været 92%. Antallet af tilskuere har været 662.000, heraf omkring 75.000 til teatrets tre store friluftsansatte på Skamlingsbanken, i Fælledparken og på Kastellet. Teatrets målsætning for antallet af tilskuere for året blev derved indfriet. Tilskuerne fordelte sig på 871 forestillinger. Det var lidt under målet, hvilket skyldes, at teatret i efterårssæsonen 2007 rykkede ud af Turbinehallerne og de to scener, der lå her. Betragtes et gennemsnit for antal forestillinger for de sidste to år gør at målet er opfyldt.

Med 28 nyproduktioner og 59 værker blev målene for fornyelsen og variationen i repertoiret ligeledes indfriet. Det klassiske repertoire, ofte i spændende nye fortolkninger i udfordrende scenografiske rammer, det moderne repertoire, repertoire målrettet børn og unge og produktioner frembragt i samarbejde med andre teatre - alle var de repræsenteret i 2007. Teatret gennemfører fast interne evalueringer af nyproduktionerne og publikums mening indhentes løbende for en række af produktionerne. Der er mange meninger om brugbarheden af denne type informationer. Det forekommer dog hævet over enhver tvivl af de indkomne bidrag, at den oplevede kvalitet af teatrets forestillinger ligger på et højt niveau.

Ses årets faglige resultater i lyset af den tidligere udflytning fra Turbinehallerne end oprindeligt planlagt er de tilfredsstillende. For en dybdegående analyse af resultaterne henvises til afsnit 2.2.

Tabel 1 er en opgørelse over ressourceforbruget for de væsentligste hovedformål.

**Tabel 1: Omkostninger og resultatkrav**

Hovedformål	Omkostninger	Opfyldte resultatkrav	Delvist opfyldte resultatkrav	Ikke opfyldte resultatkrav
	Mio. kr.	Antal	Antal	Antal
Skuespil	105,1	11	0	1
Opera	319,4	27	1	0
Ballet	190,5	16	1	1
Koncerter	27,4	1	0	0
Turné	10,8	2	0	0
Balletskolerne	11,9	2	0	0
Operaakademiet	3,8	1	0	0
Tværgående mål	0,0	28	4	0
<b>I alt</b>	<b>668,8</b>	<b>88</b>	<b>6</b>	<b>2</b>

Anm.: Kolonnen Opfyldte resultatkrav indeholder alle resultatkrav opfyldt med mere end 75%.

Anm.: Der er tilføjet rækken Tværgående mål.

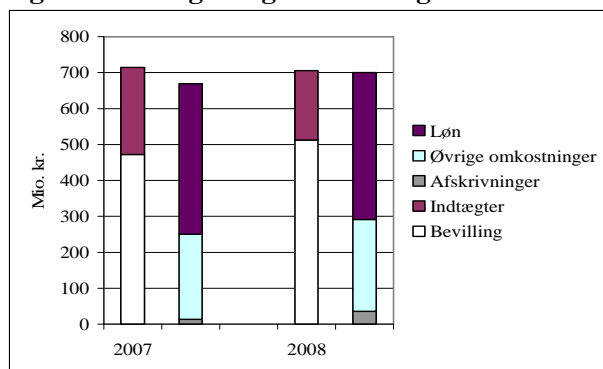
Af Tabel 1 fremgår at teatret i 2007 havde opfyldt 88 resultatkrav, mens 8 var delvist eller ikke opfyldt. Resultatkravene stammer fra såvel teatrets interne styringsmodel som eksterne fast satte mål. De 96 resultatkrav kan aggregeres til 10 målsætninger, der går på tværs af teatret. De 10 målsætninger er vist i Bilag 1 sammen med en tabel over fordelingen af de 96 resultatkrav på de 10 målsætninger.

## 1.3 ÅRETS ØKONOMISKE RESULTAT

Det Kongelige Teaters økonomiske resultat blev for driftsbevillingen et overskud på 17,6 mio.kr., hvorved teatrets negative videreførelsesbeløb primo 2007 på 8,4 mio.kr. vendes til et positivt overført overskud på 9,2 mio. kr. ultimo 2007. Teatret har dermed indenfor de bevillingsmæssige regler udlignet det negative videreførelsesbeløb. Det negative videreførelsesbeløb hidrørte fra omkostninger i 2004 til personale og investeringer i inventar og teknik, som

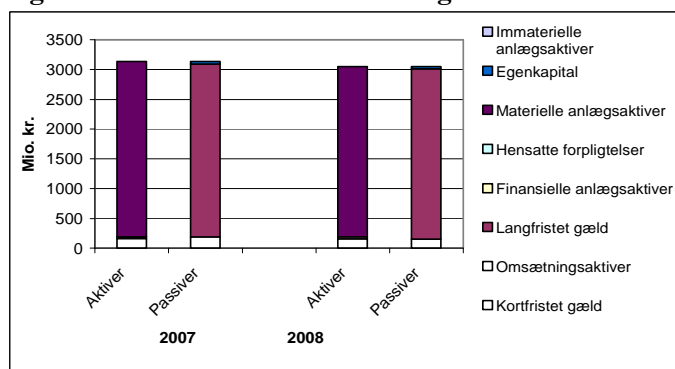
teatret var nødsaget til at foretage for at kunne åbne Operahuset i januar 2005. Årets resultat vurderes som værende meget tilfredsstillende.

**Figur 1: Indtægter og omkostninger**



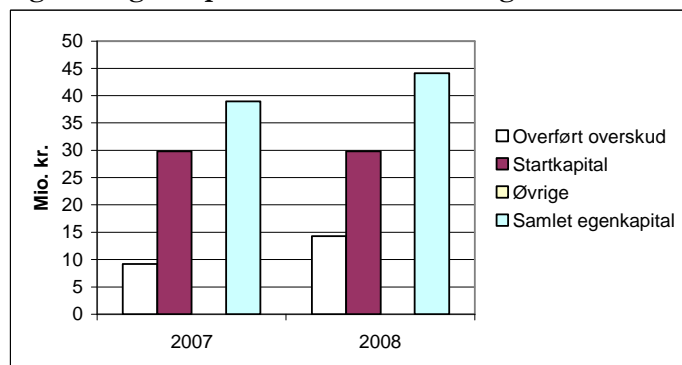
Af Figur 1 ses en grafisk fremstilling af teatrets indtægter og omkostninger i 2007 samt et budget for 2008. I budgettet for 2008 er indarbejdet et overskud på 5,1 mio.kr. svarende til den obligatoriske opsparring på 1% af nettobevillingen, som teatret skal foretage som led i udmøntningen af Finansloven for 2008.

**Figur 2: Balancens sammensætning**



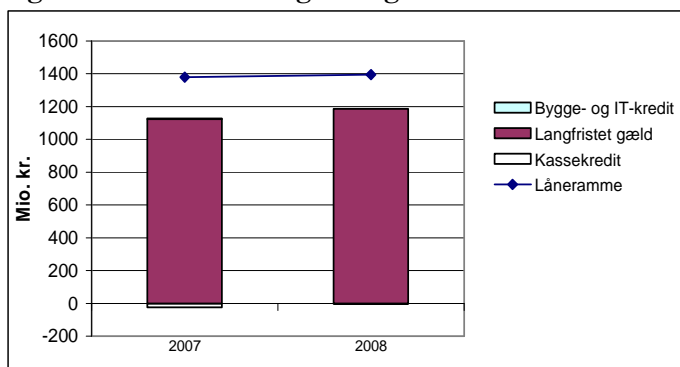
I Figur 2 ses at balancen hovedsagligt består af materielle anlægsaktiver og langfristet gæld, årsagen er teatrets store bygningsmasse. Teatrets materielle anlægsaktiver består primært af Operahuset, Skuespilhuset, Gl. Scene inkl. baghus, Stærekassen samt to mindre etageejendomme i August Bournonvilles Passage. Det er væsentligt at holde for øje, at Operahuset er overdraget teatret som en donation. De afskrivninger og den forrentning, der er knyttet til Operahuset neutraliseres i regnskabet og belaster således ikke driftsomkostningerne.

**Figur 3: Egenkapitalens sammensætning**



Egenkapitalens sammensætning fremgår af Figur 3. Det skal bemærkes, at stigningen i det overførte overskud fra 2007 til 2008 svarer til den obligatoriske opsparing jf. Finansloven for 2008.

Figur 4: Lånerammen og SKB-gæld



Af Figur 4 ses teatrets udnyttelse af lånerammen. Udnyttelsen i 2007 lå på 82%. Det var mindre end budgetteret. Årsagen var, at skuespilhuset overføres til Det Kongelige Teater i to omgange, dels i november 2007, hvor der fandt en overleveringsforretning sted fra hovedentreprenøren til bygherren, dels i løbet af 2008, når kostprisen på skuespilhuset kan opgøres endeligt. Dette forklarer også stigningen fra 2007 til 2008.

Tabel 2: Det Kongelige Teaters administrerede indtægter og omkostninger

Bevillingstype	Hovedkonto		Bevilling	Regnskab*
Anlægsbevilling	21.23.73	Udgifter	111,2	150,6
		Indtægter	0,0	0,0

\*Note: Ved en beklagelig fejl er udgifter på 50,6 mio. kr. ikke blevet bogført, så de kommer korrekt over i SKS-regnskabet. Beløbet svarer til grunden på Kvæsthusbro på 48,6 mio. kr. samt 2,0 mio. kr. der kan henføres til opstarten af projektet vedrørende nyt Skuespilhus. Fejlen vil blive rettet i 2008 regnskabet.

#### 1.4 FINANSIELLE NØGLETAL

De finansielle nøgletal for teatret fremgår af Bilag 4. Den høje opretholdelsesgrad skyldes overtagelsen af Skuespilhuset.

#### 1.5 FORVENTNINGER TIL KOMMENDE ÅR

Folketingets partier har indgået en ny 4 års aftale for perioden 2008-2011. Det Kongelige Teaters resultatmål i den nye 4 års aftale for perioden 2008-2011 er at finde i Tabel 3. Der tages forbehold for at en endelig udmøntning/periodisering ikke er gennemført. Målet for teatret er at fastholde antallet af tilskuere på gennemsnitligt 585.000 tilskuere pr. år., svarende til niveauet ved udgangen af den forrige fire-årsaftale. Derudover stiger antallet af forestillinger og eksterne arrangementer til 1000 aktiviteter pr. år. Det er teatrets forventning, at disse to mål indfries.

**Tabel 3: Aftalemålene fra Det Kongelige Teaters 4-årsaftale**

	Niveau 2007	Gennemsnit pr.år. 2008-2011
<i>Repertoire og publikum</i>		
Aktiviteter	871	1000
Tilskuere	588.000	585.000
Nyproduktioner	27	23
Værker	59	49
Sædebelægning	85%	80%
Værdibelægning	73%	70%
<i>Nå bredere ud</i>		
Sommer- og friluftaktiviteter	80	70
Udbudte turnéforestillinger indland	110	120
Solgte turnéforestillinger indland	83	80
Børne-, unge- og familieaktiviteter	102	80

For antallet af nyproduktioner og værker tages udgangspunkt i de aktivitetsmæssige forudsætninger i den politiske 4 års aftale.

Forventningerne til de økonomiske resultater for det kommende år skal ses i lyset af den obligatoriske opsparring på 1% i Finansloven for 2008. Hertil kommer kravet om indefrysning af teatrets overførte overskud. Det overførte overskud fra 2007 består af periodeforskydninger mellem 2007 og 2008. Budget 2008 holder, hvis der kommer tilsvarende periodeforskydninger mellem 2008 og 2009. Hertil skal nævnes, at ibrugtagningen af Skuespilhuset, der blev overtaget medio november 2007, kan skabe uforudseelige udgifter i 2008.

## 2 MÅLRAPPORTERING

### 2.1 MÅLRAPPORTERINGENS FØRSTE DEL – SKEMATISK OVERSIGT

I Tabel 4 fordeles årets overskud på produkter. Der gøres opmærksom på, at bevillingen på 472,0 mio.kr. indeholder 28,1 mio.kr., der i bevillingsafregningen disponeres til bortfald som følge af, at overtagelsen af Skuespilhuset skete i november, hvor der i beregningen af afskrivninger for Skuespilhuset på Finansloven for 2007 var forudsat afskrivninger hele året.

Tabel 4: Sammenfatning af økonomi for virksomhedens hovedformål

Mio. kr., løbende priser	Indtægtsført bevilling	Øvrige indtægter	Omkostninger	Andel af årets overskud	Andel opfyldte resultatkrav
Skuespil	-83,8	-25,7	105,1	10%	11/12
Opera	-186,9	-136,8	319,4	10%	27/28
Ballet	-136,2	-58,6	190,5	10%	16/18
Koncerter	-22,1	-9,7	27,4	10%	1/1
Turné	-0,7	-10,1	10,8	0%	2/2
Balletskolerne	-11,4	-0,5	11,9	0%	2/2
Operaakademiet	-2,8	-0,9	3,8	0%	1/1
Tværgående mål	-28,1	0,0	0,0	61%	28/32
<b>I alt</b>	<b>-472,0</b>	<b>-242,4</b>	<b>668,8</b>	<b>100%</b>	<b>88/96</b>

Efter bortfald af bevilling på 28,1 mio.kr. havde det Kongelige Teater i 2007 et overskud på 17,6 mio. kr. jf. tidligere. Det kan aflæses af Tabel 4, at der i forhold til teatrets hovedformål (produkter) var en ligelig fordeling af overskuddet på de enkelte hovedformål.

Af 96 resultatmål var 88 opfyldt. Især kan det fremhæves, at målene for tilskuertal, antal forestillinger samt sæde- og værdibelægning alle er opfyldte. Det gælder også antallet af nyproduktioner og variationen i repertoireet målt som antallet af værker i året. Teatret finder opfyldelsen af målene for meget tilfredsstillende.

Det bemærkes, at der under Tværgående mål som indtægtsført bevilling er indregnet 28,1 mio. kr., der er disponeret til bortfald af bevilling.

Den politiske 4-årsaftales resultatmål for perioden 2004-2007 var indarbejdet i teatrets balancerede styringsmodel og årets resultater for 2007 findes i Bilag 1.

### 2.2 MÅLRAPPORTERINGENS ANDEN DEL – UDDYBENDE ANALYSER OG VURDERINGER

Det Kongelige Teater har for 2007 valgt 4 områder ud til en nærmere analyse og vurdering. Områderne er valgt fordi de har væsentlig strategisk betydning for teatrets opfyldelse af 4 års aftalens politiske målsætninger. De 4 områder er: Repertoire og publikum, nå bredere ud, eksternt samarbejde på tværs og gæstespil samt klare mål.

Af Tabel 5 fremgår aftalemålene for 2006 og 2007, som de blev lagt fast i 2004 (se teatrets årsrapport 2004, afsnit 1.5.).

**Tabel 5: Aftalemål fra Det Kongelige Teaters 4-årsaftale**

	Niveau	----- Periodisering -----	
	2002	2006	2007
<i>Repertoire og publikum</i>			
Forestillinger	748	890	900
Tilskuere	460.000	573.000	595.000
		---- Gennemsnit for perioden ----	
Nyproduktioner (fornyelse af repertoire)	23	23	23
Værker (variationen i repertoire)	50	49	49
Sædebelægning	85%	80%	80%
Værdibelægning	71%	70%	70%
<i>Nå bredere ud</i>			
Sommer- og friluftsfeststillinger	34	54	70
		---- Gennemsnit for perioden ----	
Udbudte turnéforestillinger indland	126	120	120
Solgte turnéforestillinger indland	85	80	80
<i>Børn og unge</i>			
Børne- og familiefeststillinger	61	80	80

Anm.: For niveauet 2002 er der i forhold til 4 års aftalens aktivitetsmål tillagt 14 udenlandske turneer og 15.000 tilskuere til udenlandske turneer. Udenlandske turneer er medregnet, da udenlandske turneer trækker på teatrets ressourcer i lighed med de øvrige forestillinger.

## 2.2.1 Repertoire og publikum

### 2.2.1.1 Forestillinger

Det Kongelige Teater gennemførte i 2007 871 forestillinger, koncerter og særarrangementer på teatrets scener i København og på turné, hvilket var lidt under budgetmålet for 2007. Dette skyldes den mindre scenekapacitet som følge af lukningen af Turbinehallerne. Det mindre antal forestillinger i 2007 kompenseres af et højt antal forestillinger i 2006, hvilket betyder, at teatret for 2006 og 2007 samlet set over årene kommer ud med et gennemsnit på 911 forestillinger årligt. Teatret har således de sidste 2 år af aftaleperioden (2006-2007) med fuld scenekapacitet i Operahuset opfyldt det politiske aftalemål på knapt 900 forestillinger årligt.

### 2.2.1.2 Fornyelse og variation i repertoire

Fornyelsen og variationen i repertoire udmøntes gennem antallet af nyproduktioner og værker. Vægtningen mellem antallet af nyproduktioner, værker og forestillinger skal ses i sammenhæng med de kunstneriske målsætninger for repertoire, kapaciteten på scener og værksteder, samt de økonomiske rammer.

Variationen i repertoire var konkretiseret med 59 opførte værker i 2007. Sammenholdt med budgetmålet for 2007 var det 11 værker bedre end budgetteret. I forhold til den politiske 4-årsaftales krav om gennemsnitligt 49 værker pr. år har variationen i repertoire i 2007 været højere end aftalemålet. Det øgede antal værker i 2007 kan i det væsentlige henføres til flere gæstespil på Det Kongelige Teater end oprindeligt budgetteret.

Fornyelsen i repertoire var konkretiseret med 28 nyproduktioner i 2007, hvilket var på niveau med budgetmålet for 2007. Måltallet for antal nyproduktioner er udtryk for et gennemsnit hen over aftaleperioden, og det enkelte årsresultat kan afvige fra måltallet. Gennemsnittet for hele aftaleperioden var 27 nyproduktioner, hvilket var 4 nyproduktioner bedre end det gennemsnitlige måltal for aftaleperioden (23 nyproduktioner). Stigningen i antallet af nyproduktioner kunne i det væsentligste henføres til at operaen havde valgt at øge antallet af nyproduktioner og mindske antallet af repremierer. Vægtningen mellem flere eller færre nyproduktioner / repremierer afhænger meget af publikums interesse og fremtidige kunstneriske satsninger.

**Tabel 6: Værker, nyproduktioner og forestillinger 2004-2007 og budget 2008**

	2004	2005	2006	----- 2007 -----			2008
	Resultat	Resultat		Budgetmål	Resultat	Difference	Budgetmål
<b>Antal opførte værker</b>	<b>53</b>	<b>76</b>	<b>79</b>	<b>48</b>	<b>59</b>	<b>11</b>	<b>40</b>
- Skuespil	20	18	26	12	13	1	16
- Opera	15	24	22	16	18	2	12
- Ballet	18	34	29	20	28	8	12
- Koncert			2				
<b>Antal nyproduktioner</b>	<b>20</b>	<b>29</b>	<b>29</b>	<b>28</b>	<b>27</b>	<b>-1</b>	<b>27</b>
- Skuespil	12	12	13	12	11	-1	13
- Opera	4	9	11	10	9	-1	7
- Ballet	4	8	5	6	7	1	7
<b>Antal forestillinger</b>	<b>743</b>	<b>916</b>	<b>975</b>	<b>889</b>	<b>871</b>	<b>-18</b>	<b>1002</b>
- Skuespil	450	462	497	455	407	-48	554
<i>heraf indenlandske turnéer</i>	73	83	90	121	65	-56	70
<i>heraf udenlandske turnéer</i>	6	36	0				
<i>heraf publikum- og særarrangementer</i>	5	0	15		28	28	50
- Opera	136	209	237	223	241	18	203
<i>heraf indenlandske turnéer</i>	4	7	12	7	7	0	8
<i>heraf udenlandske turnéer</i>	0	0	0			0	2
<i>heraf publikum- og særarrangementer</i>	5	12	6		8	8	15
- Ballet	144	221	199	172	192	20	202
<i>heraf indenlandske turnéer</i>	0	0	11	12	8	-4	14
<i>heraf udenlandske turnéer</i>	8	2	10	3	3	0	
<i>heraf publikum- og særarrangementer</i>	13	14	3		18	18	30
- koncerter	13	13	21	17	12	-5	8
<i>heraf indenlandske turnéer</i>	1	0	0				
<i>heraf udenlandske turnéer</i>	0	0	0			0	
<i>heraf publikum- og særarrangementer</i>	1	0	0			0	
- Ekstraordinære arrangementer	0	11	21	22	19	-3	35
- Turné indland i alt	78	90	113	140	80	-60	92
- Turné udland i alt	14	38	10	3	3	0	2
- Publikum og særarrangementer i alt	24	26	24	0	54	54	95
- Forestillinger for børn og unge i alt	65	105	117	23	102	79	56

Anm.: antal forestillinger er inkl. friluftsforestillinger

Anm: publikum- og særarrangementer hvor der er udstedt billet

### 2.2.1.3 Publikum

De 871 forestillinger, koncerter og arrangementer blev overværet af 588.000 tilskuere, hvortil kommer skønsmæssigt 74.000 tilskuere til operakoncerterne i Fælledparken, på Skamlingsbanken og Ballet i Kastellet. Totalt havde 662.000 tilskuere overværet teatrets forestillinger på scenerne i København og turné. Sammenholdt med den politiske 4-årsaftales krav om en gradvis forøgelse af antallet af tilskuere til mellem 575.000 – 595.000 tilskuere (ekskl. gratis arrangementer) ved udgangen af 2007, var årets resultat tilfredsstillende. Det mindre antal tilskuere til skuespillets forestillinger kunne i det væsentligste henføres til at skuespillet ikke spillede en friluftsforestilling i Dyrehaven i 2007 og at skuespillet som følge af lukning af Turbinehallerne og indflytning i skuespilhuset, reelt kun havde en scene til rådighed i 2. halvår 2007. Set over de sidste 2 år af aftaleperioden (2006 – 2007) havde teatret et gennemsnit på 623.500 tilskuere pr. år, hvilket vurderes som meget tilfredsstillende. Hertil kommer de mellem 45 – 90.000 tilskuere årligt, der overværede en eller flere af teatrets store gratis friluftsarangementer med opera og ballet.

**Tabel 7: Tilskuere 2004-2006 og budget 2008 (København og turné)**

	2004	2005	2006	----- 2007 -----		2008	
	Resultat	Resultat	Resultat	Budgetmål	Resultat	Difference i %	Budgetmål
<b>Antal tilskuere</b>	<b>432.000</b>	<b>519.000</b>	<b>659.000</b>	<b>568.800</b>	<b>588.000</b>	<b>3%</b>	<b>585.000</b>
- Skuespil	140.000	164.000	241.000	131.000	118.000	-10%	153.000
<i>beraf indenlandske turnéer</i>	<i>37.000</i>	<i>42.000</i>	<i>45.000</i>	<i>60.500</i>	<i>33.000</i>	<i>-45%</i>	<i>35.000</i>
<i>beraf udenlandske turnéer</i>	<i>3.000</i>	<i>36.000</i>	<i>0</i>			-	
<i>beraf publikum- og særarrangementer</i>	<i>0</i>	<i>0</i>	<i>1.000</i>		<i>3.000</i>	-	<i>1.000</i>
- Opera	152.000	177.000	226.000	253.200	267.000	5%	238.000
<i>beraf indenlandske turnéer</i>	<i>2.000</i>	<i>4.000</i>	<i>9.000</i>	<i>3.500</i>	<i>10.000</i>	<i>186%</i>	<i>6.000</i>
<i>beraf udenlandske turnéer</i>	<i>0</i>	<i>0</i>	<i>0</i>			-	<i>2.000</i>
<i>beraf publikum- og særarrangementer</i>	<i>2.000</i>	<i>2.000</i>	<i>1.000</i>		<i>1.000</i>	-	<i>1.000</i>
- Ballet	129.000	149.000	154.000	150.600	176.000	17%	162.000
<i>beraf indenlandske turnéer</i>	<i>0</i>	<i>0</i>	<i>16.000</i>	<i>6.000</i>	<i>19.000</i>	<i>217%</i>	<i>11.000</i>
<i>beraf udenlandske turnéer</i>	<i>14.000</i>	<i>1.000</i>	<i>10.000</i>	<i>3.000</i>	<i>3.000</i>	<i>0%</i>	<i>2.000</i>
<i>beraf publikum- og særarrangementer</i>	<i>1.000</i>	<i>3.000</i>	<i>0</i>		<i>5.000</i>	-	<i>3.000</i>
- Koncerter	11.000	13.000	13.000	12.000	10.000	-17%	10.000
<i>beraf indenlandske turnéer</i>	<i>1.000</i>	<i>0</i>	<i>0</i>			-	
<i>beraf udenlandske turnéer</i>	<i>0</i>	<i>0</i>	<i>0</i>			-	
<i>beraf publikum- og særarrangementer</i>	<i>1.000</i>	<i>0</i>	<i>0</i>			-	
- Ekstraordinære forestillinger	0	16.000	25.000	22.000	17.000	-23%	22.000
- Indenlandske turnéer i alt	40.000	46.000	70.000	70.000	62.000	-11%	52.000
- Udenlandske turnéer i alt	17.000	37.000	10.000	3.000	3.000	0%	4.000
- Publikum- og særarrangementer i alt	4.000	5.000	2.000	0	9.000	-	5.000
Tilskuere ved gratisforestillinger	90.000	70.000	45.000	70.000	74.000	6%	70.000
<b>Tilskuere i alt</b>	<b>522.000</b>	<b>589.000</b>	<b>704.000</b>	<b>638.800</b>	<b>662.000</b>	<b>4%</b>	<b>655.000</b>

Sædebelægningsprocenten som fremgår af Tabel 8 blev i 2007 85%, hvilket var højere end budgetmålet for 2007. Sædebelægningsprocenten er udtryk for, hvor stor en andel af teatrets sædepladser, der er solgt i forhold til et fuldt hus. I hele aftaleperioden har sædebelægningsprocenten ligget over det politiske aftalemål på 80% sædebelægning, derfor var årets resultat tilfredsstillende. For 2008 budgetteres med en sædebelægning på 80%.

**Tabel 8: Sædebelægning 2004-2007 og budget 2008 (København)**

	2004	2005	2006	----- 2007 -----		2008	
	Resultat	Resultat	Resultat	Budgetmål	Resultat	Difference	Budgetmål
<b>Sædebelægning</b>	<b>80%</b>	<b>81%</b>	<b>83%</b>	<b>81%</b>	<b>85%</b>	<b>+4%-point</b>	<b>80%</b>
- Skuespil	73%	70%	81%	66%	75%	+9%-point	68%
- Opera	89%	90%	90%	88%	91%	+3%-point	88%
- Ballet	77%	78%	75%	80%	82%	+2%-point	73%
- Koncerter	76%	89%	87%	77%	87%	+10%-point	78%

Værdibelægningsprocenten som fremgår af Tabel 9 blev i 2007 73%, hvilket var lidt over budgetmålet. Værdibelægningsprocenten er udtryk for, hvor stor en indtjening teatret har haft i forhold til et fuldt hus, hvor alle pladser er solgt til fuld pris, dvs. uden abonnements-, ungdoms- og pensionistrabatter mv., og værdibelægningsprocenten er et resultat af dels teatrets pris- og rabatpolitik overfor bl.a. grupperne børn og unge, dels publikums ”betalingsvillighed”. En værdibelægning på 100% er derfor ikke foreneligt med teatrets resultatmål – om at nå bredere ud og at flere børn og unge skal stifte bekendtskab med Det Kongelige Teaters forestillinger.

**Tabel 9: Værdibelægning 2004-2007 og budget 2008 (København)**

	2004	2005	2006	----- 2007 -----		2008	
	Resultat	Resultat	Resultat	Budgetmål	Resultat	Difference	Budgetmål
<b>Værdibelægning</b>	<b>67%</b>	<b>70%</b>	<b>73%</b>	<b>71%</b>	<b>73%</b>	<b>+2%-point</b>	<b>74%</b>
- Skuespil	51%	47%	65%	53%	52%	-1%-point	57%
- Opera	80%	83%	83%	79%	82%	+3%-point	81%
- Ballet	60%	62%	59%	63%	66%	+3%-point	63%
- Koncerter	74%	63%	79%	57%	65%	+8%-point	69%

For hele aftaleperioden har værdibelægningen i gennemsnit været 71% pr. år, hvilket var 1%-point højere end i det politiske aftalemål for perioden.

### 2.2.2 Nå bredere ud

Teatret skal jfr. den politiske 4-årsaftale favne bredt og komme i kontakt med en større del af den danske befolkning gennem forestillinger og publikumsarrangementer på teatrets egne scener, gennem turnévirkosomhed og gennem (friluft)forestillinger i årets sommer måneder. For 2007 var der opstillet en række kvantitative bredde mål samt opstillet en række kvalitative aktivitetsmål. I Tabel 10 fremgår teatrets kvantitative bredde mål og resultater. De enkelte års budgetmål og resultater kan afvige fra 4 års aftalens resultatmål, men vil som gennemsnit for aftaleperioden matche aftalemålene. For teatrets turnévirkosomhed tages udgangspunkt i 120 udbudte turnéer årligt jfr. 4 års aftalen. I 2007 blev der udbudt 110 turnéforestillinger, mens 83 turnéforestillinger blev gennemført. Der havde som gennemsnit over perioden været udbudt 110 turnéforestillinger pr. år, med en målopfyldelse på 92% til følge. For sommeraktiviteter var målet for teatret at gennemføre gennemsnitlig 70 sommeraktiviteter pr. år ved udgangen af 2007, hvilket var opfyldt med 80 sommeraktiviteter i 2007. Teatret afholdt i perioden juni-august 80 sommeraktiviteter i 2007, hvortil teatret havde 168.000 tilskuere. Sommeraktiviteterne strakte sig fra Jazz koncerter i samarbejde med Copenhagen Jazzfestival, Sommerballet på Grønnegaards Teatret og på turné rundt i sommer landet, Opera i det fri (turné rundt i landet) samt Matador i samarbejde med DR. I 2008 forventes det, at der gennemføres minimum 50 sommeraktiviteter svarende til måltallet i den nye 4-årsaftale for perioden 2008-2011. For Tv- og radiotransmissioner tages udgangspunkt i det faktiske og forventede aktivitetsniveau for DR, med hvem teatret har en transmissionsaftale.

Teatret oplever på tredje året af Operaens åbning en fortsat stor interesse for huset, og teatret har alene i Operahuset haft knapt 67.000 gæster til teatrets rundvisninger, mens mere end 8.000 rundvisningsgæster har besøgt Gamle Scene.

For at øge antallet af tilskuere inden udgangen af 2007 havde teatret dels satset på at udbyde flere forestillinger til teatrets eksisterende publikum og dels på at opsøge nye publikumsgrupper. Teatret havde gennem aftaleperioden særlig fokus på børn og unge. Udbuddet af børnevenlige familieforestillinger var steget i henhold til 4-årsaftales aftalemål, og tilbuddene til de unge var forbedret kraftigt gennem teatrets ungdomsnetværk *ungopera.dk*, *ungballet.dk* og *kliken*. I 2007 havde skuespillet forsat succes fra 2005 og 2006 med særlige arrangementer i Turbinehallerne med debat- og dialogmøder, live radioarrangementer og mindre koncerter. Arrangementerne havde succes med at tiltrække et ungt publikum, der ikke normalt går i Det Kongelige Teater. For skoleeleverne i folkeskoler og gymnasier havde teateret i 2007 udarbejdet studiemateriale, udsendt nyhedsbreve, pixibøger (oversigt over skoleforestillinger og studietilbud) og afholdt arrangementer med åbne prøver, workshops, koncerter (Tripple Karavane koncerter i Operaen) samt en række skoleforestillinger. Gennem aftaleperioden er der sket en stigning i salget af ungdomsbilletter og skole-/studiebilletter, og teatret solgte i 2007 mere end 42.000 ungdoms- og studiebilletter. Det påvirker naturligvis teatrets værdibelægning i nedadgående retning, men det var teatrets vurdering, at teatrets strategi med at få flere børn og unge i teatret var en succes. Efterspørgslen på bl.a. skoleforestillinger var så stor i forhold til det udbud teatret indenfor de økonomiske og aktivitetsmæssige rammer kunne tilbyde, at det var tæt på grænsen for, hvad det var muligt at gennemføre. Teatret vil dog fortsat bestræbe sig på at øge udbuddet af rabatterede forestillinger indenfor de kendte økonomiske rammer, som teatret har i den nye 4-årsaftale for perioden 2008-2011.

Et andet fokusområde i forhold til at nå nye publikumsgrupper var tiltrækning af publikummer med anden etnisk baggrund end dansk. Det Kongelige Teater havde med støtte fra Integrationsministeriet og Københavns Kommune sat en række projekter i gang med det formål at tiltrække et publikum med anden etnisk baggrund ved bl.a. afholdelse af koncertarrangementer og skolekoncerter, workshops og arrangementer med foreninger og klubber. Etablering af netværk (Klub teater-2-night) med særlig forestillingstilbud til unge flygtninge og indvandrede. Det er teatrets vurdering, at de enkelte projekter var en succes.

Turnévirkosomhed, sommerarrangementer og friluftskoncerter er ligeledes kulturelle tilbud, der skal sikre at flere stifter bekendtskab med Det Kongelige Teater og får mulighed for at opleve enten opera, ballet, skuespil eller klassisk musik. Foruden teatrets 3 store gratis arrangementer var der i sommermånederne (juni til august) afholdt en række arrangementer og forestillinger på teatrets scener i København og i provinsen.

**Tabel 10: Bredde mål**

	2003	2004	2005	2006	----- 2007 -----		Difference i %	2008
	Resultat	Resultat	Resultat	Resultat	Budgetmål	Resultat		Budgetmål
Antal sommeraktiviteter	64	35	51	90	67	80	19%	50
Antal tilskuere til sommeraktiviteter	192.000	110.000	99.000	177.000	100.000	168.000	68%	100.000
Antal transmissioner	29	19	25	31	18	33	83%	18
- TV	10	3	8	11		12		
- Radio	19	16	17	20		21		
Antal Danmarksturnéer								
- Udbudte	120	98	97	137	152	110	-28%	120
- Solgte	78	78	90	90		83		
Antal gæster ved rundvisninger	23.000	23.300	97.000	100.336	70.000	75.000	7%	100.000

### 2.2.3 Samarbejde på tværs og gæstespil

Teatret skal jfr. 4 års aftalen give plads for gæstespil fra andre teatre, opera- og dansekompanier, udbygge og videreudvikle samarbejdet og idéudvikling med andre ensembler fra ind- og udland. Målet er at give nationalscenens repertoire en yderligere spændvidde og give andre ensembler og teatre en mulighed for at præsentere forestillinger i nye rammer og for et nyt publikum. Med 8 forskellige gæstespil og 46 forestillinger i løbet af 2007 havde teatret udvidet spændvidden i repertoire. Målet om 15 værker og 100 forestillinger er ikke opfyldt tilfredsstillende. Resultatet skal ses i lyset af den tidligere udflytning af Turbinehallerne end oprindeligt planlagt. Skuespillet havde derfor 2 færre scener i efteråret 2007. Skuespillet blev delvist kompenseret herfor ved at én skuespilproduktion blev henlagt til Takkelloftet. Konsekvensen var at mulighederne for at gennemføre gæstespil i efteråret 2007 var begrænsede, idet der ikke var scenekapacitet til det antal gæstespil teatret havde i 2005 og 2006.

Teatret vil fastholde og udbygge samarbejdet med andre teatre og kompanier. Foruden inddragelse af gæstespil satser Det Kongelige Teater meget på samarbejde med andre teater-, ballet- og Operahuse omkring co-produktioner. Teatret samarbejder med både Radioens Underholdnings Orkester, Sjællands Symfoniorkester og CoCo om orkesterydelser til teatrets forestillinger. Derudover har teatret en aftale med Tivolis Pantomimeteater om at få stillet balletdansere til rådighed for operaens og skuespillets forestillinger.

### 2.2.4 Klare mål

Det Kongelige Teater ønsker, at teatrets kunder møder et højt og professionelt serviceniveau i alle relationer, hvor kunden møder teatret. Dette stiller store krav til de af teatrets medarbejdere og samarbejdspartnere, der møder kunden. Teatret havde for 2007 opstillet en række mål, der resulterede i et fælles servicekoncept for teatret: ”*Det venlige teater*”.

Baggrunden for at fokusere på et fælles servicekoncept er, at teatrets serviceniveau udfordres af en række forhold. Af disse kan nævnes:

- Øgede krav til teatrets billetcenter som følge af en stigning i teatrets billetsalg.
- Kraftig stigning i salget af arrangementer og rundvisninger.

- Øgede krav til mere ensartede standarder for service og information som følge af, at teatret splittes op på flere huse og scener.
- Endeligt en generel efterspørgsel i samfundet om bedre service og information samt nye eller anderledes krav til service og information fra nye kundegrupper på teatret.

Teatret har valgt at definere målgruppen for *Det venlige teater* som værende følgende kundegrupper:

- Publikum, der ønsker information om forestillinger mv.
- Publikum, der ønsker at købe billet.
- Personer, der ønsker at købe andre ydelser, herunder rundvisninger, arrangementer, midt-dage mv.
- Personer (fx presse, studerende mv.), der ønsker information om teatret, kunstnere mv.
- Personer, der ønsker (telefonisk) kontakt til teatret.
- Myndigheder, sponsorer, leverandører, samarbejdspartnere mv.

For 2007 havde teatret opstillet nedenstående mål for betjening af teatrets kunder (se Tabel 11). Årets resultat vurderes som tilfredsstillende, og skal ses i sammenhæng med, at det var starten på en længerevarende proces, der skal sikre et fælles servicekoncept for teatret. I de kommende år vil der ske en egentlig konkretisering og implementering af servicekonceptet på teatret.

**Tabel 11: Afrapportering på klare mål**

Mål	Succeskriterie	Resultat	Bedømmelse/kommentar
<b>Fælles servicekoncept for hele teatrets frontline personale</b> Det Kongelige Teaters publikum og øvrige borgere skal mødes med et professionel og ensartet servicekoncept i alle forhold, hvor "kunden" møder teatret. I 2007 vil servicerrådet gennemføre en kundetilfredshedsmåling samt workshops der har til formål at munde ud i udarbejdelse af servicekoncept. Herefter vil der ske en udrulning og kompetenceudvikling af frontliniemedarbejderne.	Kundetilfredshedsundersøgelse Udrulning og kompetenceudvikling af frontliniemedarbejderne	100%	Servicerrådet har i 2007 gennemført en gennemgribende undersøgelse af alle det kongelige teaters frontliniefunktioner (dvs. i Billetcenteret, Arrangementsafdelingen, Forhuset, receptionen og i restauranter og cafeer). Der er gennemført en kundetilfredshedsmåling samt workshops. Der er udarbejdet et servicekoncept og det er blevet udrullet og der har været kompetenceudvikling af frontliniemedarbejderne.

---

## 3 REGNSKAB

---

### 3.1 ANVENDT REGNSKABSPRAKSIS

Regnskabspraksis tager udgangspunkt i de regnskabsregler og principper, som Økonomistyrelsen har opstillet for omkostningsregnskaber og -bevillinger. Årsrapporten for 2007 er opstillet efter Økonomistyrelsens regnskabsprincipper med følgende afvigelser/specifikationer i forhold til regelsættet.

Af særlige forhold/afvigelser i forhold til de givne regelsæt og anvendelse skal følgende kommentarer knyttes til teatrets anvendte regnskabspraksis. Det Kongelige Teater besidder ikke Nationalejendom og alle af teatret ejede bygninger er derfor optaget i åbningsbalancen, da bygningerne er nødvendige for opfyldelsen af teatrets hovedformål. Bygningerne er indregnet til den offentlige ejendomsvurdering i 2004 med en levetid på 50 år. Teatrets grunde er optaget som særskilte poster, idet der ikke afskrives på grundværdien. Teatertechnisk udstyr som over- og undermaskineri, lys- og lydtekniske installationer på scenerne, brandalarmeringsanlæg, kulisser og orkesterelevatorer samt medhørs- og interne tv-anlæg er optaget som særlige installationer med en levetid på 20 år.

Værdiansættelsen af produktionsanlæg og maskiner følger som udgangspunkt Økonomistyrelsens procesvejledninger, dog har det været nødvendigt i nogle tilfælde at skønne en anskaffelsesværdi, da det ikke har været muligt at fastslå en objektiv anskaffelses- eller genanskaffelsesværdi. Det gælder især for gruppen af musikinstrumenter. Anlægsaktiver modtaget som donation er aktiveret til en skønnet anskaffelsespris eller vurderingspris. Afskrivninger finansieret ved donation neutraliseres.

Anlægsaktiver, der er indkøbt til direkte brug i teatrets forestillinger aktiveres ikke, men driftsføres direkte. Baggrunden for dette er et ønske om forsigtighed, da der ikke er sikkerhed for, at den givne forestilling sættes op igen og i givet fald hvornår og dermed ikke kan begrunde en aktivering.

I årsrapportens resultatopgørelse og noterne til resultatopgørelsen benyttes uddata fra Navision. I balancen kommer uddata fra SKS regnskabet, da balancen i Navision ikke kan tage højde for primoposteringer i løbet af regnskabsåret.

Det skal bemærkes, at foruden en årsrapport, udarbejder teatret også en årsberetning, hvor fokus er lagt på forestillingerne. 2007 har for teatret været et overgangså, hvor statens valg af skifte i regnskabsregime fra udgifts- til omkostningsbaseret for teatret bl.a. har afspejlet sig i, at regnskabet aflægges efter hvert sit regime. I årsrapporten således omkostningsbaseret, mens det i årsberetningen er udgiftsbaseret. Det sidste bl.a. for at kunne sammenligne med det af teatrets bestyrelse godkendte udgiftsbaserede budget og af hensyn til muligheden for at vise en række tids serier, der strækker sig 15 år tilbage i tiden. På denne baggrund er det ikke muligt direkte at sammenholde de to dokumenter.

## 3.2 RESULTATOPGØRELSE

Tabel 12: Resultatopgørelse

Mio. kr., løbende priser note:	Regnskab 2007	Budget 2008
<b>Ordinære driftsindtægter</b>		
<i>Indtægtsført bevilling</i>		
Bevilling	-472,0	-512,4
Anvendt af tidligere års reserverede bevillinger	0,0	0,0
Reserveret af indeværende års bevillinger	0,0	0,0
<b>Indtægtsført bevilling i alt</b>	<b>-472,0</b>	<b>-512,4</b>
4 Salg af varer og tjenesteydelser*	-156,1	-95,6
Tilskud til egen drift	0,0	0,0
Gebyrer	0,0	0,0
<b>Ordinære driftsindtægter i alt</b>	<b>-628,1</b>	<b>-608,0</b>
<b>Ordinære driftsomkostninger</b>		
5 Ændring i lagre	0,8	0,0
<i>Forbrugsomkostninger</i>		
6 Husleje	16,7	12,0
<b>Forbrugsomkostninger i alt</b>	<b>16,7</b>	<b>12,0</b>
<i>Personaleomkostninger</i>		
7 Lønninger	392,1	383,6
Andre personaleomkostninger	0,2	0,0
Pension	38,4	37,6
8 Lørefusion	-12,5	-12,5
<b>1 Personaleomkostninger i alt</b>	<b>418,2</b>	<b>408,7</b>
10 Af- og nedskrivninger	13,8	35,4
9 Andre ordinære driftsomkostninger	201,9	178,9
<b>Ordinære driftsomkostninger i alt</b>	<b>651,4</b>	<b>635,0</b>
<b>Resultat af ordinær drift</b>	<b>23,3</b>	<b>27,0</b>
<b>Andre driftsposter</b>		
11 Andre driftsindtægter	-85,4	-95,0
Andre driftsomkostninger	0,7	0,0
<b>Resultat før finansielle poster</b>	<b>-61,4</b>	<b>-68,0</b>
<b>Finansielle poster</b>		
12 Finansielle indtægter	-0,9	-2,4
13 Finansielle omkostninger	16,7	65,3
<b>Resultat før ekstraordinære poster</b>	<b>-45,7</b>	<b>-5,1</b>
<b>Ekstraordinære poster</b>		
Ekstraordinære indtægter	0,0	0,0
Ekstraordinære omkostninger	0,0	0,0
<b>Årets resultat**</b>	<b>-45,7</b>	<b>-5,1</b>

\* I budget 2008 forventes en øget indtægt på 5,1 mio.kr. svarende til den obligatoriske opsparring. Herudover er der ikke indarbejdet forbrug af overført overskud fra 2007.

\*\* Der er en forskel mellem årets resultat i Navision og SKS på 8.470,05 kr.

Budget 2008 i resultatopgørelsen svarer til tallene på Finansloven for 2008. Der er forskel mellem det internt styrende budget og finanslovens tal for 2008. Forskellen mellem regnskab 2007 og budget 2008 skyldes især, at der i budgettet på finansloven for 2008 i foråret 2007 tages udgangspunkt i det på dette tidspunkt kendte aktivitetsniveau. I takt med at aktivitetsniveauet lægges endeligt fast, henover sommeren og tidligt efterår 2007, ændres bruttoindtægterne og bruttoudgifterne i opadgående retning under fastholdelse af bevillingsniveauet.

**Tabel 13: Resultatdisponering**

Mio. kr., løbende priser note:	<i>Regnskab</i> 2007	<i>Budget</i> 2008
Årets resultat	-45,7	-5,1
Disponeret til bortfald	28,1	0,0
Disponeret til reserveret egenkapital	0,0	0,0
Disponeret udbytte til statskassen	0,0	0,0
Disponeret til overført overskud	17,6	5,1

Til Tabel 13 skal bemærkes, at der af teatrets bevilling i 2007 på HK 21.23.01 bortfalder 28,1 mio. kr. jf. bemærkning til Tabel 4 i afsnit 2.1.

Til resultatopgørelsen for 2007 knyttes følgende kommentar. Der er ingen sammenligning med resultatopgørelsen for 2006, da tallene ikke er direkte sammenlignelige med 2007 og teatret havde ikke en omkostningsbaseret bevilling i 2006. For en detaljeret gennemgang af de enkelte poster henvises til Bilag 7.1 NOTER TIL RESULTATOPGØRELSEN.

### 3.3 BALANCEN

Tabel 14: Balancen, Mio.kr.

Aktiver	Primo(1)	Ultimo	Passiver	Primo(1)	Ultimo
note:	2007	2007	note:	2007	2007
<b>Anlægsaktiver:</b>			<b>Egenkapital</b>		
2 <i>Immaterielle anlægsaktiver</i>			Startkapital	29,8	29,8
Færdiggjorte udviklingsprojekter	0,0	0,0	Opskrivninger	0,0	0,0
Erhvervede koncessioner, patenter m.v.	1,0	0,9	Reserveret egenkapital	0,0	0,0
Udviklingsprojekter under opførelse	0,0	0,0	Bortfald af årets resultat	0,0	0,0
<b>Immaterielle anlægsaktiver i alt</b>	<b>1,0</b>	<b>0,9</b>	Udbytte til staten	0,0	0,0
3 <i>Materielle anlægsaktiver</i>			Overført overskud (2) (3)	-8,4	9,2
Grunde, arealer og bygninger	2.131,4	2.856,6	<b>Egenkapital i alt</b>	<b>21,4</b>	<b>39,0</b>
Infrastruktur	0,0	0,0	<b>Hensatte forpligtelser</b>	<b>1,5</b>	<b>1,5</b>
Transportmateriel	1,6	1,3	<i>Langfristede gældsposter</i>		
Produktionsanlæg og maskiner	33,1	71,5	FF4 Langfristet gæld(2)	409,3	400,7
Inventar og IT-udstyr	2,2	7,5	FF6 Bygge og IT-kredit	4,9	4,9
Igangværende arbejder for egen regning	4,9	7,7	Donationer	1.759,7	1.780,0
<b>Materielle anlægsaktiver i alt</b>	<b>2.173,2</b>	<b>2.944,7</b>	Skuespilhuset(3)	0,0	722,0
Statsforskrivning	29,8	29,8	17 Prioritetsgæld	0,2	0,2
Øvrige finansielle anlægsaktiver	0,0	0,0	Anden langfristet gæld	0,0	0,0
<b>Finansielle anlægsaktiver i alt</b>	<b>29,8</b>	<b>29,8</b>	<b>Langfristet gæld i alt</b>	<b>2.174,2</b>	<b>2.907,9</b>
<b>Anlægsaktiver i alt</b>	<b>2.204,0</b>	<b>2.975,4</b>	<i>Kortfristede gældsposter</i>		
<b>Omsætningsaktiver:</b>			Leverandører af varer og	97,0	111,6
14 Varebeholdning	2,2	2,0	18 tjenesteydelser		
Tilgodehavender	23,2	258,1	19 Anden kortfristet gæld(5)	8,5	25,4
Værdipapirer	0,0	0,0	20 Skyldige feriepenge	48,4	49,6
<i>Likvide beholdninger</i>			Reserveret bevilling(4)	0,0	0,2
FF5 Uformentet konto	121,4	119,9	Igangværende arbejder for fremmed	0,0	0,0
FF7 Finansieringskonto	-8,4	24,0	regning		
Andre likvider	8,5	-244,2	Periodeafgrænsningsposter	0,0	0,0
16 <b>Likvide beholdninger i alt</b>	<b>121,5</b>	<b>-100,3</b>	<b>Kortfristet gæld i alt</b>	<b>153,8</b>	<b>186,8</b>
<b>Omsætningsaktiver i alt</b>	<b>146,9</b>	<b>159,8</b>	<b>Gæld i alt</b>	<b>2.327,9</b>	<b>3.094,7</b>
<b>Aktiver i alt</b>	<b>2.350,8</b>	<b>3.135,2</b>	<b>Passiver i alt</b>	<b>2.350,8</b>	<b>3.135,2</b>

- (1) Primo balancen 2007 svarer til den tilpassede primobalance godkendt den 24. 1. 2008. Sammenlignes balancen med balancen i SKS er der en difference svarende til aktiveringen af Skuespilhuset på 722 mio.kr., heraf er en postering på 2 mio.kr ikke kommet med over i SKS, hvilket gør at differencen er på 720 mio.kr.
- (2) I regnskabet er der ifm. korrektion af primobalancen sket en beklagelig fejl med en dobbelt postering på 10,4 mio.kr. I ultimobalancen er der trukket 10,4 mio.kr. fra FF4 langfristet gæld og lagt til egenkapitalen. Fejlen vil blive rettet i 2008.
- (3) Overtagelsen af Skuespilhuset til en værdi af 722,0 mio.kr. november 2007 er i SKS regnskabet bogført på egenkapitalen. I ultimobalance indgår Skuespilhuset under langfristet gældsposter. Fejlen vil blive rettet i 2008.
- (4) De 0,2 mio.kr. i Reserveret bevilling stammer fra regulering af uformentede midler på FF5-konto i Jyske Bank, bilaget er anvist af Økonomistyrelsen. Der er ikke tale om egentlig reserveret bevilling. I 2008 vil beløbet blive omposteret.
- (5) Bortfald af årets resultat er i SKS regnskabet registreret forkert. De 28,1 mio.kr. er i ultimo balancen bogført under anden kortfristet gæld. Fejlen vil blive rettet i 2008

Teatret overtog skuespilhuset på Kvæsthusbroen i november 2007. Der vil i 2008 blive gennemført sidste del af overflytningen af skuespilhusets værdi, således at hele kostprisen på skuespilhuset vil fremgå af teatrets balance ultimo 2008.

Tildelingen af likviditet stemmer ikke i den tilpassede åbningsbalance, da der skete tilretninger til åbnings balancen i 2008. Likviditeten vil blive tilpasset i 2008.

### 3.4 EGENKAPITALFORKLARING

Tabel 15: Egenkapitalforklaring

Mio. kr., løbende priser	
note:	
<b>Egenkapital primo R-året</b>	<b>21,4</b>
Startkapital primo	29,8
+Ændring i startkapital	0
<b>Startkapital ultimo</b>	<b>29,8</b>
Opskrivninger primo	0
+Ændringer i opskrivninger	0
<b>Opskrivninger ultimo</b>	<b>0</b>
Reserveret egenkapital primo	0
+Ændring i reserveret egenkapital	0
<b>Reserveret egenkapital ultimo</b>	<b>0</b>
Overført overskud primo	-8,4
+Primoregulering/flytning mellem bogføringskredse	0
+Regulering af det overførte overskud	0,0
+Overført fra årets resultat	45,7
- Bortfald af årets resultat	-28,1
- Udbytte til staten	0
<b>Overført overskud ultimo</b>	<b>9,2</b>
<b>Egenkapital ultimo R-året efter bortfald af årets resultat</b>	<b>39,0</b>

Forskellen mellem Tabel 14 og Tabel 15 svarer til bortfald af årets resultat på 28,1 mio.kr.

### 3.5 BEVILLINGSREGNSKABET

Tabel 16: Bevillingsregnskab

Mio. kr., løbende priser	Budget 2007	Regnskab 2007	Difference	Budget 2008
Nettoudgiftsbevilling	-473,9	-472,0	-1,9	-512,4
Indtægter	-199,3	-242,4	43,1	-210,3
<b>Indtægter i alt</b>	<b>-673,3</b>	<b>-714,4</b>	<b>41,2</b>	<b>-722,7</b>
Udgifter	666,2	668,8	-2,6	717,7
<b>Årets resultat</b>	<b>-7,1</b>	<b>-45,7</b>	<b>38,6</b>	<b>-5,1</b>

Regnskabsresultatet for 2007 var betydeligt højere end budgetteret. Forskellen mellem regnskab og budget kan forklares ved, at indtægterne budgetteres forsigtigt. Merindtægter modsvares af udgifter og afspejler ændret aktivitetsniveau i løbet af året. Dette betyder, at udgifterne og de afledte indtægterne hæves som aktivitetsniveauet hæves. Årsagen, til stigningen i udgifterne ikke syner særlig stor er, at der i de budgetterede udgifter var medregnet 28,1 mio.kr. til afskrivninger på Skuespilhuset. Disse udgifter blev ikke realiseret i regnskabet.

---

## 4 PÅTEGNING AF DET SAMLEDE REGNSKAB

---

### Årsrapporten omfatter:

Årsrapporten med bilag omfatter de hovedkonti og anlægsprogrammer (på underkontoni-veau) på finansloven, som Det Kongelig Teater og Kapel, CVR-nummer 10842255 er ansvarlig for: §§ 21.23.01, 21.23.73, herunder de regnskabsmæssige forklaringer, som skal tilgå Rigsrevisionen i forbindelse med bevillingskontrollen for 2007.

### Påtegning:

Det tilkendegives hermed:

1. at årsrapporten er rigtig, dvs. at årsrapporten ikke indeholder væsentlige fejlinformationer eller udeladelser, herunder at målopstillingen og målrapporteringen i årsrapporten er fyldestgørende,
2. at de dispositioner, som er omfattet af regnskabsaflæggelsen, er i overensstemmelse med meddelte bevillinger, love og andre forskrifter samt med indgåede aftaler og sædvanlig praksis, og
3. at der er etableret forretningsgange, der sikrer en økonomisk hensigtsmæssig forvaltning af de midler og ved driften af de institutioner, der er omfattet af årsrapporten

København den 14. april 2008



Michael Christiansen  
Teaterchef

København den 14. april 2008



Lars Pallesen  
Bestyrelsesformand

København den 15. april 2008



Karoline Prien Kjeldsen  
Departementschef

## 5 BILAG TIL ÅRSRAPPORTEN

### Bilag 1: Mål og resultater for aftaleperiode 2004-2007

Resultatmål	Målsætninger	Mål 2007	Resultat 2007	Målopfyldelse 2007
Repertoire og publikum	Målet er en forøgelse af Det Kongelige Teaters tilskueraantal i 2007 med 130.000 - 150.000 set i forhold til gns. for 2000-2002. Svarende til 575 - 595.000 tilskuere årligt ved udgangen af 2007. Antal forestillinger skal i 2007 være øget med ca. 165 set i forhold til gns. for 2000-2002, svarende til knap 900 forestillinger årligt ved udgangen af 2007.	<u>Måltal for aktivitetsniveau:</u> 900 forestillinger 594.000 tilskuere 80% sædebelægning 70% værdibelægning <u>Måltal for formvælsen og variationen i repertoire:</u> 23 nyproduktioner 49 værker	871 forestillinger 588000 tilskuere 85% sædebelægning 73% værdibelægning 27 nyproduktioner 59 værker	97% 99% 100% 100% 100% 100%
Nå bredere ud	Teatret skal favne bredt og i kontakt med en større del af den danske befolkning: Gennem forestillinger/publikumsarr., gennem turnévirkingsomhed og (friluft)forestillinger i årets sommermåneder. Teatret skal fokusere på både det nuværende kernepublikum, nye publikumsgrupper, en større geografisk spredning og generel synliggørelse af Nationalscenen som kulturbærende institution.	<u>Måltal for aktivitetsniveau for turne:</u> 120 udbudte turnéer 80 solgte turnéer <u>Måltal for sommeraktiviteter:</u> 70 forestillinger og øvrige 110.000 tilskuere til sommeraktiviteter <u>Måltal for synliggørelse af:</u> 23.500 Rundviste gæster 18 Tv- og radiostrømmissioner -aftale med DR og TV2	110 udbudte turnéer 83 solgte turnéer 80 sommeraktiviteter 168000 tilskuere 75000 rundviste gæster 33 transmissioner	92% 100% 100% 100% 100%
		Foruden ovenstående aktiviteter opstilles en række projektmål, der skal sikre at teatret når bredere ud.	Ved udgangen af maj 2007 forlades Turbinehallerne og efter sommerferien flyttes ind i det nye skuespilhus. I første halvår af 2007 har der været usædvanligt mange aktiviteter i Turbinehallerne.	85%
Børn og unge	Teatret skal inspirere og præsentere børn og unge for den levende kunsts muligheder og den danske kulturarv inden for alle 4 kunstarter – med særlig fokus på opera og ballet. Teatret skal tilbyde deciderede børne- og familieforestillinger på spilletidspunkter tilpasset den gruppe. Samarbejde med skoler, børnehaver, institutioner m.v.	<u>Måltal for aktiviteter for børn og unge:</u> 80 forestillinger for børn og unge Foruden forestillinger for børn og unge gennemføres en række aktiviteter og projekter, der skal sikre at flere børn og unge får kendskab til teatret. Herunder arrangementer for børn og unge, salg af ungdoms og studiebilletter samt rundvisninger for børn.	86 forestillinger 42137 studie og ungdomsbilletter 4000 rundvisninger for børn	100% 98%
De klassiske traditioner og kunstnerisk profil	Forpligtigelsen overfor de klassiske traditioner m.h.p.: Valg af repertoire, publikumsarrangementer, uddannelse etc. Teatrets fire kunstarter skal profilere sig på et niveau, der kan måle sig med det bedste i Europa.	For hver af teatrets 4 kunstarter opstilles en række mål for styrkelse af de klassiske traditioner og den kunstneriske profil.	For 2007 er der opstillet en række mål, der dels skal sikre en videreførelse af de klassiske traditioner og dels skabe fornyelse af scenekunsten. Den lavere målopfyldelse kan i det væsentligste henføres til, at projekter er stillet i bero indtil man kender den ny balletmesters prioriteringer.	82%
Teatrets uddannelser (Balletskolen, konservatoriestuderende og operaakademiet)	Balletskolen: Oprettelse af en balletkostskole, uddannelsesplan for elevernes boglige uddannelse. Kapellpraktikordning: Ordningen skal forhandles på plads i løbet af aftaleperioden. Operaakademiet: Aktiviteter i f.m. styrkelse af samarbejdsrelationer med andre orkestre, opera- og balletkompagnier i ind- og udland.	For 2007 opstilles en række mål for styrkelse af teatrets uddannelser.	I 2007 er der 3 delmål dels vedrørende kapellpraktikanter, dels etablering af læreuddannelse til balletundervisere, dels er der fokus på internationalt samarbejde.	100%
Eksternt samarbejde på tværs	Videreudvikling og udbygning af teatrets samarbejdsrelationer med andre orkestre, opera- og balletkompagnier i ind- og udland. Teatret skal give plads for gæstespil fra andre teatre, opera- og dansekompanier fra ind- og udland. Teatret skal sikre yderligere spændvidde i repertoiret gennem gæstespil m.h.p. nyt publikum.	<u>Måltal for aktiviteter for gæstespil:</u> 100 gæstespil (forestillinger) 15 gæstespil (værker) For 2007 opstilles en række mål for styrkelse af teatrets samarbejde med andre orkestre, opera- og balletkompagnier i ind og udland samt mål for et øget antal gæstespil.	67 forestillinger 8 værker I 2007 har der været fokus på at gennemføre gæstespil for at udvide spændvidden i teatrets repertoire. Derudover har det været fokus at øge antallet af samarbejdsprojekter og coproduktioner.	67% 53% 83%
Øget kvalitet	Videreudvikling og opfølgning på aktiviteter indeholdt i teatrets kvalitetsmodel: <i>Outputdimensionen:</i> Anmelderindeks, publikumsundersøgelser og klare mål <i>Inputdimensionen:</i> Fokus på fastholdelse og tiltrækning af personale. <i>Processdimensionen:</i> Fokus på gennemførelse af selvevalueringer på alle nyproduktioner. Udmøntning af at være én af de mest attraktive arbejdspladser i Europa!	For 2007 opstilles en række mål for styrkelse af teatrets arbejde med kvalitet.	Operahuset herunder ny organisation og arbejdsprocesser er nu på plads og fungerer tilfredsstillende. Teatret har i løbet af 2007 gennemført en række aktiviteter indeholdt i teatrets kvalitetsmodel: Evalueringer af alle nyproduktioner, kvalitetsmålinger i forhold til anmeldere og publikum. Mål for betjeningen af teatrets kunder i forbindelse med billet salg (klare mål). Videreførelse af teatrets personale og lederudviklingsprogram.	93%
Sponsorsamarbejde	Målet er en forøgelse af teatrets sponsorindtægt med 10% i forhold til 2002 (21,2 mio. kr.). Hvilket indebærer at teatret som gennemsnit igennem aftaleperioden skal have en sponsor indtægt på 23,3 mio. kr. årligt.	For 2007 opstilles en række mål for øget sponsorindtægt og sponsorsamarbejde.	Teatrets sponsorindtægt udgør i 2007 23,5 mio. kr.	100%
Egenindtjening	I perioden 2005-2007 øges Det Kongelige Teaters indtægts- og udgiftsbudget således med 5 mio. kr. (2004 niveau)	For 2007 opstilles en række mål for forøgelse af indtjening på ikke-teateraktiviteter.	Teatrets egenindtjening på ikke-teateraktiviteter udgør i 2007 7,9 mio. kr.	100%
Effektivisering	Iværksættelse af nye initiativer i henhold til KUMS og Finansministeriets effektiviseringsstrategi. Videreudvikling af teatrets model for forbedring af arbejdsprocesser på teatret.	For 2007 opstilles en række mål for forbedring af arbejdsprocesser.	I 2007 er der gennemført en række projekter, der skal sikre produktivetsforbedringer i de administrative funktioner. Teatret har fået implementeret et nyt planlægningssystem, der delvist er taget i brug.	97%
<b>Total</b>				<b>92%</b>

Resultatmål	Vægtning	Antal mål	Antal igangværende mål	Antal opfyldte mål	Antal ikke igangsatte mål	Målopfyldelse 2007
Repertoire og publikum*	20%	22	0	22	0	98%
Nå bredere ud	6%	11	2	9	0	85%
Børn og unge	6%	11	0	11	0	98%
De klassiske traditioner og kunstnerisk profil	4%	11	0	10	1	82%
Det Kongelige Teaters uddannelser	4%	3	0	3	0	100%
Eksternt samarbejde på tværs	4%	8	0	7	1	83%
Øget kvalitet**	10%	25	3	22	0	93%
Sponsorsamarbejde	1%	1	1	0	0	100%
Egenindtjening	1%	1	0	1	0	100%
Effektivisering***	8%	3	0	3	0	97%
Samlet vægtning og andel af mål	63%	96	6	88	2	92%

Note\*: Inkl. målepunkterne tilskuere, sædebelægning, værker og nyproduktioner.

Note\*\*: Inkl. aktiviteter vedr. teatrets kvalitetsmodel.

Note\*\*\*: Inkl. målepunkterne vedr. effektivisering, organisering af arbejdet, bygningsdrift, IT anvendelse og økonomistyring.

## Bilag 2: Afsluttede anlægsprojekter

Mio. kr.						
Anlægsprojekt	Byggestart	Forventet afslutning ved byggestart	Faktisk afslutnings-tidspunkt	Oprindelig budgetteret totaludgift	Totaludgift	Bevilling modtaget
Renovering af Nye Scene, udvendig, 21.23.71.70	1998	2002	2007	24,0	22,5	22,5
Modernisering og renovering af Nye Scene, indvendig, 21.23.71.72	1998	2002	2007	75,9	77,4	77,4

De to afsluttede anlægsprojekter blev gennemført tilfredsstillende og blev endelig afsluttet i 2007. De to projekter var tilknyttet Stærekassen. Stærekassens sal og publikumsområde overdrages til Slots og Ejendomsstyrelsen i 2008. Det skal nævnes, at der er foretaget en omflytning mellem underkonti fra 21.23.71.70 til 21.23.71.72. på 1,5 mio.kr. i 2003. Dette muliggjorde at det samlede projekt er afholdt indenfor bevillingen.

## Bilag 3: Igangværende anlægsprojekter

Mio. kr.				
Anlægsprojekt	Byggestart	Forventet afslutning	Årets udgift	Forventet totaludgift
Det Kongelige Teater, ombygning ved lokalerokade, 21.23.71.56	2004	2008	0,0	15,7
Nyt Skuespilhus på Kvæsthusbroen, 21.23.73.10	2001	2008	150,6	767,0

## Bilag 4: Nøgletal

Mio. kr.	2007
1 Negativ udsvingsrate	30,7%
2 Akkumuleret overskudsgrad	1,4%
3 Udnyttelsesgrad af låneramme	80,9%
4 Overskudsgrad	7,3%
5 Bevillingsandel	75,1%
6a Ekstraordinære poster, udgifter	-
6b Ekstraordinære poster, indtægter	-
7 Tab på debitorer	-
8 Kapitalandel	11,6%
9 Nedskrivningsratio	-
10 Afskrivningsratio	7,0%
11 Opretholdelsesgrad	1404,5%
12 Gennemsnitlig årsværkspris (tkr.)	471
13 Soliditetsgrad	1,2%
14 Reservationsflow	-
15 Reservationsandel	0%
16 Akk. reservationsandel	0%

**Bilag 5: Nøgletal for teatrets kerneaktiviteter 2007**

	2004	2005	2006	2007
Forestillinger (inkl. gratis arrangementer)	743	916	975	871
Nyproduktioner (fornyelse af repertoire)	20	29	29	27
Værker (variationen i repertoire)	53	76	76	59
Tilskuere (ekskl. gratis arrangementer)	432.000	519.000	634.000	571.000
Sædebelægning	80%	81%	83%	85%
Værdibelægning	67%	70%	73%	73%

**Bilag 6: Metode til omkostningsfordeling**

Omkostningerne er fordelt ud fra registrering af, hvilke aktiviteter pengene er brugt til samt timeregistrering på aktiviteter. Udgifterne til generel ledelse og bygningsmæssig drift er fordelt forholdsvist ud på aktiviteterne i forhold til omkostningerne.

## 6 OBLIGATORISKE NOTER

### Note 1: Personaleomkostninger

årsværk/antal	Regnskab 2004	Regnskab 2005	Regnskab 2006	Regnskab 2007	Budget 2008
Fagligt personale	792	876	906	888	888
Hjælpefunktioner / administrativt persor	118	147	152	158	158
I alt	910	1.022	1.058	1.045	1.045

NB: Det store antal personer, der årligt er tilknyttet teatrets virksomhed i kortere eller længere tid, medfører at en tilgangs- og afgangsanalyse ikke er relevant for teatret som helhed, og indgår derfor ikke i teatrets årsrapport som obligatorisk note. De årsværk der er tilknyttet teatret i kortere tid, er ofte tilknyttet produktionen af en forestilling. Løn til disse årsværk bliver budgetteret under andre ordinære driftsomkostninger, og derfor kan faldet i personaleomkostningerne i resultatopgørelsen ikke aflæses i det budgetterede antal årsværk i 2008.

### Note 2: Immaterielle anlægsaktiver

Mio. kr.	Færdiggjorte udviklingsprojekter	Erhvervede koncessioner, patenter, licenser mv.	I alt
Kostpris	0,0	1,3	1,3
Opskrivning	0,0	0,0	0,0
Kostpris pr. 1.1.2007 (før afskr.)	0,0	1,3	1,3
Tilgang	0,0	0,4	0,4
Afgang	0,0	0,0	0,0
Kostpris pr. 31.12.2007 (før afskr.)	0,0	1,7	1,7
Akk. afskrivninger	0,0	0,8	0,8
Akk. nedskrivninger	0,0	0,0	0,0
Akk. af- og nedskrivninger 31.12.2007	0,0	0,8	0,8
Regnskabsmæssig værdi pr. 31.12.2007	0,0	0,9	0,9
Årets afskrivninger	0,0	0,4	0,4
Årets nedskrivninger	0,0	0,0	0,0
Årets af- og nedskrivninger	0,0	0,4	0,4
Afskrivningsperiode/år	antal år	3	

	Udviklingsprojekter under opførelse
Primosaldo pr. 1.1 2007	0,0
Tilgang	0,0
Nedskrivninger	0,0
Afgang	0,0
Kostpris pr. 31.12.2007	0,0

### Note 3: Materielle anlægsaktiver

Mio. kr.	Grunde, arealer og bygninger	Infrastruktur	Produktionsanlæg og maskiner	Transportmateriel	Inventar og IT-udstyr	I alt
Kostpris	2297,1	0,0	43,7	1,9	11,6	2354,3
Opskrivning	0,0	0,0	0,0	0,0	0,0	0,0
Kostpris pr. 1.1.2007 (før afskr.)	2297,1	0,0	43,7	1,9	11,6	2354,3
Tilgang	741,4	0,0	41,2	0,0	4,7	787,3
Afgang	0,0	0,0	0,0	0,0	0,0	0,0
Kostpris pr. 31.12.2007 (før afskr.)	3038,4	0,0	84,9	1,9	16,3	3141,6
Akk. afskrivninger	181,8	0,0	13,5	0,6	8,8	204,6
Akk. nedskrivninger	0,0	0,0	0,0	0,0	0,0	0,0
Akk. af- og nedskrivninger 31.12.2007	181,8	0,0	13,5	0,6	8,8	204,6
Regnskabsmæssig værdi pr. 31.12.2007	2856,6	0,0	71,5	1,3	7,5	2936,9
Årets afskrivninger	52,5	0,0	2,7	0,2	0,3	55,7
Årets nedskrivninger	0,0	0,0	0,0	0,0	0,0	0,0
Årets af- og nedskrivninger	52,5	0,0	2,7	0,2	0,3	55,7
Afskrivningsperiode/år	50	-	5-40	8	50% af saldoen	

	I gang-værende arbejder for egen regning
Primosaldo pr. 1.1. 2007	4,9
Tilgang	2,8
Nedskrivninger	0,0
anlægsaktiver	0,0
Kostpris pr. 31.12.2007	7,7

Ved Grund, arealer og bygninger består tilgang primært af Skuespilhuset (670,8 mio.kr.) samt grunden på Kvæsthusbroen (48,6).

Ved Produktionsanlæg og maskiner vedrører tilgangen primært Skuespilhuset (38,9 mio.kr.).

---

## 7 SUPPLERENDE NOTER

---

### 7.1 NOTER TIL RESULTATOPGØRELSEN

#### Note 4: Salg af varer og tjenesteydelser

1.000 kr.	
Lokaleudleje	620,3
Restaurantforpagtning	6.446,7
Billetsalg	149.068,6
<b>I alt</b>	<b>156.135,6</b>

#### Note 5: Forbruget af varelagre

1.000 kr.	
Manufaktur	793,3
<b>I alt</b>	<b>793,3</b>

#### Note 6: Husleje

1.000 kr.	
Husleje	3.730,3
Husleje til produktionshuset	9.928,9
Leje og leasing i øvrigt	3.054,0
<b>I alt</b>	<b>16.713,2</b>

#### Note 7: Lønomkostninger

1.000 kr.	
Egentlig løn	387.513,1
Elever	901,8
Ændring i skyldige feriepenge	1.145,9
Over- og merarbejde	2.725,3
Fradrag for anlægsløn	-228,1
<b>I alt</b>	<b>392.058,1</b>

#### Note 8: Lønrefusion

1.000 kr.	
Beskæftigelsesordninger	510,2
Barselsfonden	3.818,5
Sygdom	6.845,3
Elever, fravær	26,0
Øvrige	1.285,0
<b>I alt</b>	<b>12.484,9</b>

#### Note 9: Andre ordinære driftsomkostninger

1.000 kr.	
Rejser og befordring	8.293,9
Repræsentation	2.426,1
Rep. og vedligeholdelse	9.266,5
AER/flexjob	5.340,8
Kommunale skatter og afgifter	21.637,1
Omk.dækkende ydelser	119,1
Kantinetilskud	731,4
Køb af energi	17.036,6
Køb af it-varer	4.044,0
Køb af tjenesteydelser	90.178,4
Køb af øvrige varer til forbrug	39.502,5
Øvrige	3.367,1
<b>I alt</b>	<b>201.943,7</b>

**Note 10: Af- og nedskrivninger**

1.000 kr.	
Neutralisering af donat.afskr.-Bygninger	-42.297,7
Donation-Bygninger	32.945,1
Bygninger	19.436,6
Transportmateriel	220,9
Prod.anlæg og maskiner	889,0
Neutralisering af donat.afskr.-Prod.maskiner	-979,5
Donat.-Prod.maskiner	1.788,6
Erhvervede koncessioner, patenter, licenser mv.	395,4
IT-udstyr	1.287,7
Inventar	97,0
<b>I alt</b>	<b>13.783,1</b>

**Note 11: Andre driftsindtægter**

1.000 kr.	
Sponsorindtægter	23.509,6
Årligt driftstilskud fra Københavns Kommune	42.506,0
Øvrige indtægter	19.355,1
<b>I alt</b>	<b>85.370,7</b>

**Note 12: Finansielle indtægter**

1.000 kr.	
Renteindtægter FF7	685,9
Øvrige renteindtægter	231,2
<b>I alt</b>	<b>917,2</b>

**Note 13: Finansielle omkostninger**

1.000 kr.	
Renteomkostninger FF4, FF6, FF7	15.280,1
Øvrige renteomkostninger	1.376,8
<b>I alt</b>	<b>16.656,9</b>

**7.2 NOTER TIL BALANCEN**

I nedenstående noter fremgår ændring i løbet af året.

**Note 14: Varebeholdning**

1.000 kr.	
Værdi primo 2007	2.171,1
Manufaktur, tilgang	638,1
Manufaktur, afgang	-793,3
<b>Værdi ultimo 2007</b>	<b>2.015,9</b>

**Note 15: Tilgodehavender**

1.000 kr.	
Værdi primo 2007	23.163,0
Moms	8,4
Andre tilgod.h.	1.700,0
Udlæg	-143,6
Refusioner	-540,6
Ansatte	111,2
Deposita / Interim	4.707,7
Vedr. varesalg	-1.573,0
Udligningspost	230.685,7
<b>Værdi ultimo 2007</b>	<b>258.118,7</b>

**Note 16: Likvide beholdninger**

1.000 kr.	
Værdi primo 2007	121.518,5
FF5	-1.500,2
FF7	32.440,0
Bank	-252.619,9
Kontant	-157,3
<b>Værdi ultimo 2007</b>	<b>-100.319,0</b>

**Note 17: Prioritetsgæld**

1.000 kr.	
Værdi primo 2007	200,3
Tordenskjoldsgade 1	0,0
<b>Værdi ultimo 2007</b>	<b>200,3</b>

**Note 18: Kortfristet gæld, leverandører af varer og tjenesteydelser**

1.000 kr.	
Værdi primo 2007	96.952,1
Modydelser vedr. sponsoraftaler	19.191,4
Billetsalg m.v.	-4.570,1
<b>Værdi ultimo 2007</b>	<b>111.573,4</b>

**Note 19: Anden kortfristet gæld**

1.000 kr.	
Værdi primo 2007	8.451,2
Moms	-3.109,4
Modtagne udlæg	648,7
Deponenter	4,2
SLS-indeholdelser	-8.640,7
<b>Værdi ultimo 2007</b>	<b>-2.646,0</b>

**Note 20: Skyldige feriepenge**

1.000 kr.	
Værdi primo 2007	48.365,4
Ændring	1.207,2
<b>Værdi ultimo 2007</b>	<b>49.572,5</b>