

Det Kongelige Teater

Årsrapport

2002

1 BERETNING

1.1 Lovgrundlag og hovedformål

Det Kongelige Teater og Kapel er Danmarks Nationalscene. Teatrets hovedopgave er ifølge teaterloven at opsætte og opføre skuespil-, opera- og balletforestillinger af høj kunstnerisk kvalitet. Teatret skal videreføre de klassiske traditioner og udvikle den nutidige scenekunst. Dette skal ske uden ensidighed, og danske værker skal have en særlig prioritet.

Teatrets scener ligger i København, men teatrets virksomhed omfatter hele landet. En række af teatrets forestillinger transmitteres i radio og Tv og sendes på turné til provinsen. Ved siden af skuespil-, opera- og balletforestillinger opfører teatret symfonikoncerter og kammerkoncerter. Teatret uddanner balletdansere og operasangere og har skuespilelever i praktik.

Teatrets hovedformål er:

- opsætte og opføre skuespil
- opsætte og opføre opera
- opsætte og opføre ballet
- opføre symfonikoncerter og kammerkoncerter
- formidle teatrets forestillinger og koncerter til hele landet
- uddanne balletdansere
- uddanne operasangere

Teatret er en statsvirksomhed, som ledes af en bestyrelse, der består af seks medlemmer, der udpeges af kulturministeren og 2 medlemmer, der vælges af medarbejderne: En repræsentant for det kunstneriske personale og en repræsentant fra det teknisk-administrative personale.

Styringen af teatrets aktiviteter og økonomi tager udgangspunkt i repertoiret, hvor skuespillets, operaens, balletens og kapellets forestillinger og koncerter fastlægges, og i en uddannelsesplan, hvor uddannelsen for de enkelte ballet- og operasangerelever fastlægges.

I kapitel 2 foretages en gennemgang og analyse af Det Kongelige Teaters resultatmål i forhold til teatrets hovedformål.

1.2 Det Kongelige Teaters resultatmål for perioden 2000-2003

Det Kongelige Teaters økonomi er fastlagt i en politisk 4-årsaftale for perioden 2000-2003 indgået af Socialdemokratiet, Radikale Venstre, Det Konservative Folkeparti, Centrum Demokraterne og Enhedslisten. For aftaleperioden er der opstillet 7 resultatmål for Det Kongelige Teater.

Det Kongelige Teaters 7 hovedmålsætninger jfr. 4-årsaftalen

- sikre, at de 4 kunstarter får øget kvalitetsniveau,
- sikre et fortsat højt aktivitetsniveau på teatret,
- bringe teatrets forestillinger ud til en så bred del af den danske befolkning som mulig,
- i større omfang være opmærksom på gruppen af børn og unge,
- udnytte den unikke mulighed for samarbejde på tværs af kunstarter og med andre kompagnier, orkestre og teatre,
- udbygge de internationale relationer og
- styrke uddannelserne på skolerne.

Det fremgår endvidere af aftalen, at:

- skuespillet har en særlig opgave i forhold til de ældre danske klassikere men selvfølgelig også overfor de nulevende danske dramatiske forfattere,
- balletten har en særlig forpligtelse over for Bournonville-traditionen,
- operaen har et særligt ansvar for at bidrage til den fortsatte udvikling af de danske operatraditioner.

Målsætningerne fra 4-årsaftalen indgår i teatrets balancerede styringsmodel, hvor målsætningerne er udmøntet i dels konkrete *kvantitative aktivitetsmål* og dels mere bløde *kvalitative*

aktivitetsmål, der ofte vedrører gennemførelse af konkrete aktiviteter, der finder sted i løbet af aftaleperioden. En udmøntning af 4-årsaftalens hovedmålsætninger og resultatmål er at finde i Tabel 2.1. For en yderligere beskrivelse af teatrets udmøntning af 4-årsaftalens hovedmålsætninger henvises til teatrets tidligere virksomhedsregnskaber for 2000 og 2001.

1.2.1 Mål og resultater for 2002 jfr. 4-årsaften

Som det fremgår af målopfyldelsen af teatrets 4-årsaftale har teatret i 2002 opfyldt 4 af de 7 målsætninger. De resterende 3 resultatmål er næsten opfyldt. Resultatet skal ses i sammenhæng med at målsætningerne dækker over en 4-årsperiode frem til 2003, og at teatret for de enkelte finansår udvælger særlige indsatsområder, hvor der arbejdes med modeller for udmøntning af mere "bløde" resultatmål, som fx målsætningen om *øget kvalitet*. Samlet set forventer teatret, at alle 7 målsætninger er opfyldt inden aftaleperiodens afslutning.

Vurderingen af de enkelte målsætninger er opgjort i kvartilintervaller, svarende til Kulturministeriets opgørelsesmetode. Efterfølgende er der beregnet et gennemsnit for 4-årsaftalens 7 målsætninger, hvormed teatret for 2002 kommer ud med en **målopfyldelse på 81 %**.

I forhold til de kvalitative aktivitetsmål foretages der en samlet vurdering af målopfyldelsen for hver de 7 målsætninger. En mere detaljeret gennemgang af de enkelte mål og resultater i forhold til 4-årsaftalens 7 målsætninger og teatrets balancerede model forefindes i kapitel 2, hvor teatrets resultatmål analyseres.

Tabel 1.1 : Mål og resultater for aftaleperioden 2000-2003

Hovedformål	antal mål	målopfyldelse 2002
øget kvalitet	30	+
aktivitetsniveau	34	+
nå bredere ud	25	(+)
børn og unge	23	+
samarbejde på tværs	15	(+)
internationale relationer	7	(+)
teatrets uddannelsesplan	12	+
Samlet vurdering	146	+

Målopfyldelse: +: Målet er opfyldt; (+), målet næsten opfyldt
(-) målet delvist opfyldt, - målet er ikke opfyldt

1.2.2 Økonomi

Det Kongelige Teater økonomiske resultat i 2002 var 8,9 mio. kr. bedre end budgetteret. Der var budgetteret med et underskud på 12,5 mio. kr. og resultatet endte på et underskud på 3,6 mio. kr. Det betyder at teatrets opsparring ved udgangen af 2002 udgør 15,1 mio. kr. mod budgetteret 6,3 mio. kr. Bag udviklingen i resultatet ligger en række modsatrettede bevægelser.

På udgiftssiden er forestillingsudgifterne steget med 14,3 mio. kr. i forhold til det budgetterede, hvilket primært kan henføres til operaens satsning på *Antikrist* og skuespillets store familieforestilling *Vinden i Piletræerne*, mens budgetterede udgifter på 6,4 mio. kr. først afholdes i 2003.

På indtægtssiden lykkedes det teatret at tiltrække flere sponsorer end budgetteret, idet sponsorindtægterne med 21,2 mio. kr. lå 6,2 mio. kr. over det budgetterede. Den større sponsorindtægt kan primært henføres til flere forestillingsrelaterede sponsorater. Billetsalget fra teatrets scener i København og på turné udgjorde 77,6 mio. kr. i 2002, hvilket er en stigning på 14,8 mio. kr. i forhold til 2001. På trods af en stigning er der dog tale om et billetsalg, der ligger en anelse under det budgetterede niveau på 81,1 mio. kr., hvilket især kan henføres til de første måneder af efterårssæsonen 2002.

Det er teatrets vurdering, at det økonomiske resultat for 2002 er tilfredsstillende, men at der er grund til skærpet opmærksomhed på udviklingen i billetsalget.

Tabel 1.2: Regnskab 1999-2002 samt budget for 2003 i mio. kr. (årets priser)

	Regnskab 1999	Regnskab 2000	Regnskab 2001	Budget 2002	Regnskab 2002	Afvigelse	Budget 2003*
Indtægter i alt	402,8	407,9	414,0	431,0	439,8	-8,8	443,5
Nettobevilling	317,2	310,0	317,9	323,8	324,3	-0,5	328,8
Driftsindtægter i alt	85,6	97,9	96,1	107,2	115,5	-8,3	114,7
Billetsalg	63,3	68,3	62,8	81,1	77,6	3,5	83,0
Sponsorindtægter	9,7	15,0	13,0	15,0	21,2	-6,2	16,9
Øvrige indtægter	12,6	14,5	20,3	11,0	16,7	-5,7	14,8
Udgifter i alt	388,5	407,2	417,6	430,2	443,4	-13,3	442,2
Driftsudgifter i alt	388,5	407,2	417,6	430,2	443,4	-13,3	442,2
Forestillingsudgifter	58,5	69,7	68,6	71,2	85,5	-14,3	73,4
Øvrige driftsudgifter	73,5	77,6	79,5	78,5	80,1	-1,7	79,1
Lønudgifter	256,5	260,0	269,5	280,5	277,8	2,7	289,7
Netto periode- og aktivitetsforskydninger				13,3		13,3	6,4
Årets resultat	14,3	0,6	-3,5	-12,5	-3,6	-8,9	-5,1
Akkumuleret resultat ultimo	21,7	22,3	18,8	6,3	15,1	-8,9	10,0

Anm.: opgjort i årets priser (i øvrigt henvises til afsnit 3.4 om regnskabspraksis og opgørelsesmetode)

Anm.: teatrets nettobevilling afspejler 2 hovedkonti på finansloven drift (21.23.01.10) og anlæg (21.23.71.55) (i øvrigt henvises til kapitel 3 om bevillingsafregning). Note *: Budget 2003 som godkendt af Det Kongelige Teaters bestyrelse oktober 2002.

Af det interne budget for 2003 jfr. Tabel 1.2 fremgår det, at teatret budgetterer med et forbrug af opsparingen på 5,1 mio. kr., hvorved det forventede akkumulerede resultat ultimo 2003 forventes at udgøre 10,0 mio. kr. inkl. aktivitets- og periodeforskydninger mellem 2002 og 2003. Videreførelsesbeløbet ultimo 2002 og den budgetterede videreførelse ultimo 2003 disponeres til indretning og åbningen af et nyt operahus på Dokøen i 2004 og 2005. Det skal bemærkes, at videreførelsesbeløbet ultimo 2003 på FL2003 fejlagtigt er opgivet til 28,6 mio. kr.

Generelt er der sket en forholdsmæssig stigning i teatrets egne indtægter gennem årene. Således er egenfinansieringen steget fra 21 % i 1999 til 26 % i 2002, når teatrets billetindtægter, sponsorindtægter og øvrige indtægter sammenholdes med indtægter i alt (driftsindtægter + nettobevilling).

1.2.3 Forestillinger og publikum

Teatret gennemførte i 2002 i alt 748 forestillinger og koncerter, på teatrets scener i København og på turné. Heraf 85 turnéforestillinger i provisen og 14 turnéforestillinger i udlandet. De 748 forestillinger og koncerter blev overværet af 459.000 tilskuere, hvortil kommer skønsmæssigt 90.000 tilskuere til teatrets friluftsforestillinger i Søndermarken, på Skamlingsbanken og Kastellet. Totalt har 549.000 tilskuere overværet teatrets forestillinger på scenerne i København og på turné.

Med 50 forskellige værker i 2002 var der stor variation i teatrets repertoire. Antallet af værker er i forhold til indgåelsen af den politiske 4-årftale for perioden 2000-2003 faldet med ca.10 værker. Faldet i antallet af værker kan henføres til en reduktion i antallet af mindre ballerter, der indgår i blandende balletprogrammer, og en stigning i antallet af helaftensballetter. Det færre antal værker er således ikke udtryk for en mindre variation i teatrets forestillinger, men skyldes en kunstnerisk målsætning om flere helaftensballetter. Fornyelsen af repertoire er

opnået gennem 23 nyproduktioner i 2002, heraf 2 nye danske skuespilværker *Det kolde hjerte* og *Lyden af skyer* og 1 ny dansk opera *Antikrist*.

1.3 Målsætninger for de kommende år

Det Kongelige Teaters plan for *de nye huse* er fastlagt i teatrets nye mission: ”At være hele Danmarks nationalscene” med afsæt i 2003. Målet for de nye huse og Gl. Scene er, at teatret skal satse på både et bredt og smalt publikum, samt satse mere på nye grupper af publikummer bl.a. børn og unge. Målet nås bl.a. ved at udnytte de unikke muligheder de kommende to nye huse og Gl. Scene giver.

Forud for åbningen af de nye huse er der for teatret udarbejdet en vision, der angiver hvor teatret er på vej hen og hvad teatret ønsker at opnå. Teatrets vision er:

- *Hver forestilling på Det Kongelige Teater skal gøre en forskel.*
- *Hver medarbejder på Det Kongelige Teater bidrager til denne forskel.*
- *Hver kunstner skal stadig udvikle sin selvstændige profil og i samspil med teknik og administration skabe Det Kongelige Teaters enestående helhed.*
- *Det Kongelige Teater skal være en af de mest attraktive arbejdspladser i Europa for enhver, der ønsker at beskæftige sig med teater.*

For at understøtte teatrets mission og vision er der igangsat en værdiprocess. Målet med værdiprocessen er at sikre, at alle på teatret har en fælles værdiopfattelse og ikke mindst arbejder på at efterleve den. Værdiprocessen skal være med til at sikre, at den kunstneriske samhörighed med fire kunstarter under samme tag fastholdes og videreudvikles i en positiv retning, når Det Kongelige Teater splittes op på tre huse.

Med bygningen af Opera-/ballethuset tilføres teatret to nye scener med i alt omkring 1.700 pladser, hvorved udbuddet af sæder til primært opera og ballet øges til godt det dobbelte i forhold til i dag. Ved ibrugtagningen af det nye skuespilhus forlader Det Kongelige Teater Stærkassen og Turbinehallerne med i alt godt 1.000 pladser. Med en kapacitet på ca. 1.000 pladser i det nye skuespilhus fordelt på to sale vil den samlede kapacitet af scener og sæder, der primært kan fungere som skuespilscener være stort set uændret i forhold til situationen i dag. Det nye skuespilhus vil således ikke medføre en udvidelse af teatrets kapacitet af pladser og scener, men betyde nye kunstneriske og scenetekniske muligheder.

Teatret har løbet af 2002 truffet de overordnede beslutninger for teatrets kommende bygningsmæssige udvikling og virke, og der er igangsat en række initiativer i 2002, der skal sikre, at teatret er klar til at tage de nye huse i brug. Teatrets planlægning af de kommende år 2003-2004 vil afhænge meget den kommende politiske 4-aftale for perioden 2004-2007 og hvilke resultatmål og økonomiske rammer teatret stilles overfor. Forliget ventes indgået i løbet af 2003.

2 MÅL OG RESULTATER FOR DET KONGELIGE TEATER 2002

Tabel 2.1: Mål og resultater for aftaleperioden 2000-2003

Tema	Målsætning for 4-årtaftalen 2000-2003	Mål 2002	Resultat 2002	Mål-opfyldelse
Øget kvalitet	Teatrets forpligtelse til et øget kvalitetsniveau skal afspejle sig i en udvikling i teatrets uddannelsesaktiviteter og i en målrettet efteruddannelse af medarbejdere.	Teateret har opstillet en række kvalitative mål for kvalitet i form af en række kvalitetsprojekter, der indgår i teatrets kvalitetsmodel. (En yderligere gennemgang foretages i analyseafsnittet 2.3.1)		+
Aktivitetsniveau	Antallet af opførte værker, nyproduktioner, forestillinger, søndagsforestillinger og opførelser i august må i gennemsnit i perioden ikke ligge under aktivitetsniveauet i 1998-99.	650 forestillinger 25 nyproduktioner 56 værker 445.000 tilskuere 78% sædebelægning 40 søndagsforestillinger 25 forestillinger i august	748 forestillinger 23 nyproduktioner 50 værker 459000 tilskuere 85% sædebelægning 51 søndagsforestillinger 31 forestillinger i august	+
Nå bredere ud	Teatret skal stræbe efter at komme ud til en stadig større del af befolkningen. Derfor skal turneaktiviteterne fastholdes på det nuværende høje niveau. Teatret skal i samarbejde med DR og TV 2 sikre, at teatrets forestillinger kommer ud til flest mulige.	120 udbudte turneér 80 solgte turneér 18 TV- og radiotransmissioner 55.000 tilskuere til friluftsforestillinger 20.000 gæster ved rundvisninger 100 publikumsarrangementer Foruden ovenstående aktiviteter er der på teatret igangsat en række projekter, der skal sikre at teatret når bredere ud. (En yderligere gennemgang foretages i analyseafsnittet 2.2.4)	126 udbudte turneér 85 solgte turneér 29 transmissioner 90000 tilskuere 23500 gæster ved rundvisninger 107 publikumsarr.	+
Børn og unge	Flere børn og unge skal stifte bekendtskab med Det Kongelige Teaters forestillinger.	67 forestillinger for børn og unge Publikumsarrangementer for børn og unge 20.000 studiebilletter Foruden ovenstående aktiviteter er der på teateret igangsat en række projekter, der skal sikre at flere børn og unge får kendskab til teatret. (En yderligere gennemgang foretages i analyseafsnittet 2.2.5)	64 forestillinger 41 arrangementer 26500 studiebilletter	+
Samarbejde på tværs	Teatret skal fremme udvikling af tværgående kunstneriske initiativer og støtte løsningen af fælles problemstillinger - for eksempel teknologisk udvikling af scenekunsten. Teatret skal i højere grad end hidtil samarbejde med andre kompagnier, orkestre og teatre.	Teateret har opstillet en række kvalitative mål for samarbejde på tværs i form af en række samarbejdsprojekter igangsat i 2002. (En yderligere gennemgang foretages i analyseafsnittet 2.3.3)		(+)
Internationale relationer	Teatret skal formulere en handlingsplan for udviklingen af de internationale relationer herunder målsætninger for aktiviteterne: Studierejser, udenlandske turneér, gæstespil fra udlandet og brug af udenlandske kunstnere og instruktører, scenografer m.v.	Teatret har opstillet en række kvalitative mål for styrkelse af det internationale samarbejde i form af en række samarbejdsprojekter igangsat i 2002. (En yderligere gennemgang foretages i analyseafsnittet 2.3.4)		(+)
Teaterets uddannelsesaktiviteter	Teatret skal udarbejde en handlingsplan med initiativer til styrkelse af teatrets uddannelsesaktiviteter (Balletskolen og Operaakademiet).	Der er etableret en række initiativer til styrkelse af teatrets uddannelsesaktiviteter for Balletskolen og OperaAkademiet for aftaleperioden 2000-2003. (En yderligere gennemgang foretages i analyseafsnittet 2.3.2)		+

Målopfyldelse: +: Målet er opfyldt, (+): målet næsten opfyldt, (-): målet delvist opfyldt, - målet er ikke opfyldt

I nedenstående fortages en kort analyse af teatrets resultatmål jfr. 4-årtaftalen. Analysen er struktureret i forhold til teatrets balancerede styringsmodel, der sonder mellem fire dimens i-

oner af teatrets virksomhed: *Økonomi, forestillinger og publikum, personale og organisationsudvikling og forbedring af arbejdsprocesser.*

2.1 Analyser af mål og resultater - Økonomi

I Tabel 2.2 er udgifter og indtægter fordelt på teatrets hovedformål og sammenholdt med teatrets øvrige funktioner. Af tabellen fremgår det, at 80,2% af bruttoudgifterne anvendes på teatrets hovedformål: *Skuespil, Opera, Ballet, Koncerter, Turné og uddannelser.*

Tabel 2.2: Driftsregnskab fordelt på hovedformål i mio. kr. (løbende priser)

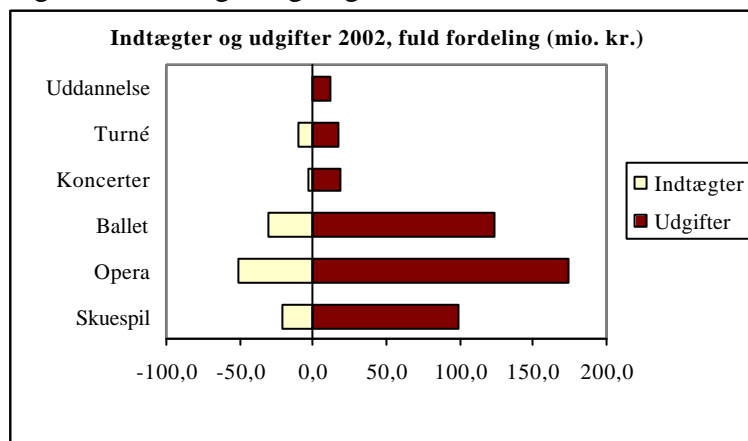
Lb. priser, mio. kr.	Indtægter	Udgifter	Resultat	Indtægter	Udgifter	Resultat	Relativ	Indtægter	Udgifter	Budget -
	2001	2001	2001	2002	2002	2002	fordeling af brutto-udgifter i pct.	Budget 2003	Budget 2003	resultat 2003
Skuespil	10,7	63,1	-52,4	16,1	77,8	-61,7	17,5%	32,5	87,0	-54,6
Opera	34,4	134,7	-100,4	43,2	139,0	-95,8	31,4%	39,3	128,1	-88,8
Ballet	26,4	100,9	-74,5	24,1	96,6	-72,5	21,8%	22,5	93,4	-71,0
Koncerter	1,4	12,8	-11,4	2,1	15,4	-13,3	3,5%	1,6	16,6	-15,0
Turné	3,6	8,7	-5,1	9,6	15,4	-5,8	3,5%	1,4	9,5	-8,1
Forestillinger i alt	76,5	320,2	-243,7	95,1	344,2	-249,1	77,6%	97,3	334,7	-237,4
Balletskolerne		5,6	-5,6		7,6	-7,6	1,7%		7,9	-7,9
Operaakademiet	0,6	3,2	-2,5	0,6	3,7	-3,0	0,8%	0,6	3,4	-2,8
Uddannelse i alt	0,6	8,7	-8,1	0,6	11,3	-10,7	2,5%	0,6	11,3	-10,7
Marketing og planlægning	7,3	34,9	-27,6	6,8	32,2	-25,4	7,3%	9,0	33,7	-24,7
Generel ledelse og administration	10,2	16,2	-6,0	12,4	18,8	-6,4	4,2%	7,8	17,2	-9,4
Bygningsmæssig drift	1,5	37,6	-36,1	0,6	37,0	-36,4	8,3%		35,0	-35,0
Puljer til fordeling							0,0%		10,3	-10,3
Hjælpefunktioner og adm. i alt	19,0	88,6	-69,7	19,8	87,9	-68,2	19,8%	16,8	96,2	-79,3
Netto periode og aktivitetsforskydninger									6,4	-6,4
Nettotal, bevilling	317,9		317,9	324,3		324,3		328,8		328,8
Total	414,0	417,6	-3,5	439,8	443,4	-3,6	100,0%	443,6	448,6	-5,1

Anm.: Udgifter under hovedformålene Skuespil, Opera, Ballet, Koncerter og Turné indeholder ud over direkte udgifter også det registrerede ressourceforbrug af sceneteknik, værksteds- og kunstneriske ydelser.

Såfremt udgifterne og indtægterne til marketing, generel ledelse og bygningsmæssig drift fordeles på teatrets hovedformål på baggrund af delingens registrerede ressourceforbrug på sceneteknik, værksteds- og kunstneriske ydelser fås følgende fordeling af udgifter og indtægter som vist i Figur 2.1.

Operaen og balletten er de to kunstarter, der har det højeste ressourceforbrug med henholdsvis 174,1 og 123,7 mio. kr., dernæst følger skuespillet (99,1 mio. kr.), koncerter (18,0 mio. kr.), turné (17,2 mio. kr.) og uddannelserne (11,3 mio. kr.). Sammenholdt med antallet af forestillinger for de enkelte kunstarter, er koncerter den kunstart, der har det højeste ressourceforbrug pr. forestilling (1,4 mio. kr. pr. forestilling), operaen (0,9 mio. kr. pr. forestilling), balletten (0,7 mio. kr. pr. forestilling), skuespil (0,2 mio. kr. pr. forestilling), og turné (0,16 mio. kr. pr. forestilling). Det høje ressourceforbrug pr. forestilling for koncerter skal ses i sammenhæng med, at de enkelte koncerter i snit kun opføres 1 gang.

Figur 2.1: Indtægter og udgifter 2002 i mio. kr. fuld fordeling



Tabel 2.3: Værdibelægning 1999-2002 samt budget for 2003 (i %)

	Resultat 1999	Resultat 2000	Resultat 2001	Budgetmål 2002	Resultat 2002	Forskel i %	Budgetmål 2003
Værdibelægning	69%	69%	74%	74%	71%	-3%-point	72%
- Skuespil	40%	47%	57%	62%	57%	-5%-point	65%
- Opera	83%	82%	84%	83%	77%	-6%-point	82%
- Ballet	72%	71%	72%	70%	71%	0%-point	69%
- Koncerter	67%	76%	77%	78%	84%	+7%-point	78%

Værdibelægningsprocenten som fremgår af Tabel 2.3 blev i 2002 71%, hvilket er 3 %-point mindre end 2001. Værdibelægningsprocenten er udtryk for, hvor stor en indtjening teatret har haft i forhold til et fuldt hus, hvor alle pladser er solgt til fuld pris, dvs. uden abonnements-, ungdoms- og pensionistrabat mv. Faldet i værdibelægningen kan i det væsentligste henføres til en mindre belægning i efteråret 2002. For 2003 forventes en værdibelægning svarende til gennemsnittet for perioden 1999-2001. I forhold til 4-årsaftalens resultatmål på 70% har teatret opfyldt resultatmålet.

2.2 Analyse af mål og resultater - Forestillinger og publikum

2.2.1 Forestillinger

Det Kongelige Teater gennemførte i 2002 748 forestillinger og koncerter på teatrets scener i København og på turné, hvilket er noget højere end gennemsnittet for perioden 1999-2001 på 702 forestillinger jfr. Tabel 2.4. Stigningen i antallet af forestillinger kan i det væsentligste henføres til en stigning i særarrangementer som fx børneoperaen *Olga* og gæstespillet *Festen*, og en stigning i antallet af indenlandske turnéer. I forhold til 4-årsaftalens resultatmål med 650 forestillinger pr. år er resultatmålet for 2002 nået. For 2003 budgetteres der med 789 forestillinger. Stigningen i antallet af forestillinger for 2003 kan primært henføres til skuespillets friluftsforestilling i Dyrehaven nord for København.

2.2.2 Fornyelse og variationen af repertoire

Fornyelsen og variationen i repertoire udmøntes gennem antallet af nyproduktioner og værker. Vægningen mellem antallet af nyproduktioner, værker og forestillinger skal ses i sammenhæng med de kunstneriske målsætninger for repertoire, kapaciteten på scener og værksteder, og de økonomiske rammer.

Variationen i repertoire er konkretiseret med 50 opførte værker i 2002. I forhold til gennemsnittet for perioden 1999-2001 er der en nedgang på ca. 10 værker. Det mindre antal værker, kan henføres til en reduktion i antallet af mindre balletter, der indgår i blandende balletprogrammer, og en stigning i antallet af helaftensballetter. Kravet om variation i repertoire er i forhold til teatrets resultatmål om at opføre 56 værker jfr. 4-årsaftalen kun næsten opfyldt, men afvigelsen skyldes en kunstnerisk målsætning om flere helaftensballetter.

Fornyelsen i repertoire er konkretiseret med 23 nyproduktioner i 2002, hvilket er 2 produktioner færre end gennemsnittet for perioden 1999-2001. Teatrets resultatmål om at opføre 25 nyproduktioner jfr. 4-årsaftalen er kun næsten opfyldt. Kravet om fornyelse af dansk dramatik og operatradition jfr. 4-årsaftale er konkretiseret i repertoire med bl.a. opførelse af skuespilene *Det kolde hjerte* og *Lyden af skyer* og operaen *Antikrist*.

Tabel 2.4: Opførte værker, nyproduktioner og forestillinger 1999-2002 samt budget 2003

	Resultat 1999	Resultat 2000	Resultat 2001	Budgetmål 2002	Resultat 2002	Forskel	Budgetmål 2003
Antal opførte værker	60	62	57	49	50	1	47
- Skuespil	15	18	16	15	17	2	18
- Opera	17	16	17	15	15	0	15
- Ballet	28	28	24	19	18	-1	14
Antal nyproduktioner	22	27	27	25	23	-2	22
- Skuespil	10	14	10	13	12	-1	12
- Opera	4	5	6	6	6	0	4
- Ballet	8	8	11	6	5	-1	6
Antal forestillinger	635	770	700	734	748	14	789
- Skuespil	344	464	428	452	420	-32	539
heraf indenlandske turnéer	40	73	95	83	68	-15	115
heraf udenlandske turnéer		3					1
heraf publikum- og særarrangementer		8	3		35	35	
- Opera	132	152	134	138	171	33	111
heraf indenlandske turnéer		4	3	14	14	0	4
heraf udenlandske turnéer		12			1	1	
heraf publikum- og særarrangementer					27	27	
- Ballet	135	139	123	131	141	10	132
heraf indenlandske turnéer	6		4	2	3	1	5
heraf udenlandske turnéer	13	18		8	8	0	1
heraf publikum- og særarrangementer		3	4		5	5	
- Koncerter	24	15	15	13	16	3	7
heraf indenlandske turnéer	2	3					
heraf udenlandske turnéer	4		5	5	5	0	
heraf publikum- og særarrangementer					1	1	
Forestillinger for børn og unge	30	40	75	46	64	18	59

Anm.: antal forestillinger er inkl. friluftsforestillinger.

Anm.: publikum- og særarrangementer hvor der er udstedt en billet.

Videreførelsen af de klassiske traditioner er konkretiseret i repertoireet med skuespillet *Anne Sophie Hedvig*, samt i *Bournonville*-balletterne *Et Folkesagn*, *Konservatoriet* og *Napoli*. Derudover har balletten styrket undervisningen i *Bournonville*-tradition i 2002.

2.2.3 Publikum

De 748 forestillinger og koncerter blev overværet af 459.000 tilskuere, hvortil kommer skønsmæssigt 80.000 tilskuere til operakoncerterne i Søndermarken og på Skamlingsbanken og 10.000 tilskuere til balletforestillingerne på Kastellet. Totalt har 549.000 tilskuere overværet teatrets forestillinger på scenerne i København og turné.

Sammenholdt med gennemsnittet for perioden 1999-2001 er der en stigning i antallet af tilskuere på knap 12.000 tilskuere. For 2003 budgetteres der med 490.000 tilskuere, hvilke er en stigning på 31.000 tilskuere. Stigningen kan i det væsentligste henføres til skuespillets store friluftsforestilling i Dyrehaven *Ivanho*. I forhold til 4-årsaftalens resultatmål om at 445.000 tilskuere årligt skal overvære teatrets forestilling har teatret nået resultatmålet.

Tabel 2.5: Tilskuere 1999-2002 og budget 2003 (København og turné)

	Resultat 1999	Resultat 2000	Resultat 2001	Budgetmål 2002	Resultat 2002	Forskel i %	Budgetmål 2003
Antal tilskuere	433.500	469.000	439.000	431.000	459.000	6%	490.000
- Skuespil	112.000	158.500	149.000	158.000	154.000	-3%	245.000
<i>heraf indenlandske turnéer</i>	20.000	37.000	48.000	43.000	34.000	-21%	58.000
<i>heraf udenlandske turnéer</i>		500					2.000
- Opera	157.000	145.000	140.000	134.000	149.000	11%	121.000
<i>heraf indenlandske turnéer</i>		2.000	1.000	6.000	7.000	17%	2.000
<i>heraf udenlandske turnéer</i>		3.000			1.000		
- Ballet	148.000	152.500	136.000	128.000	140.000	9%	117.000
<i>heraf indenlandske turnéer</i>	3.000		6.000	2.000	2.000	0%	3.000
<i>heraf udenlandske turnéer</i>	19.000	29.500		8.000	8.000	0%	2.000
- Koncerter	16.500	13.000	14.000	11.000	16.000	45%	7.000
<i>heraf indenlandske turnéer</i>	500	1.000					
<i>heraf udenlandske turnéer</i>			5.000	2.000	5.000	150%	

Anm.: Resultatet for 1999 er korrigeret med 500 tilskuere i forhold til VR01 pga. fejl i summering i VR 01.

Anm.: Budgetmål for 2002 er korrigeret med -25.000 tilskuere i forhold til VR01, da disse er talt dobbelt i Balletens tilskuere antal i VR01.

Sædebelægningsprocenten som fremgår af Tabel 2.6 blev i 2002 85%, hvilket er på niveau med 2001. Sædebelægningsprocenten er udtryk for, hvor stor en andel af teatrets sædepladser, der er solgt i forhold til et fuldt hus. Sammenholdt med gennemsnittet for perioden 1999-2001 er der en stigning i sædebelægning på 4%-point. Det er forventningen at 2003 vil ligge på niveau med gennemsnittet for perioden 1999-2001. I forhold til 4-årsaftalens resultatmål på 78% har teatret opfyldt resultatmålet.

Tabel 2.6: Sædebelægning 1999-2002 og budget 2003 (København)

	Resultat 1999	Resultat 2000	Resultat 2001	Budgetmål 2002	Resultat 2002	Forskel i %	Budgetmål 2003
Sædebelægning	78%	78%	85%	80%	85%	+5%-point	80%
- Skuespil	56%	63%	76%	72%	80%	+8%-point	77%
- Opera	93%	90%	94%	88%	88%	0%-point	88%
- Ballet	86%	83%	86%	79%	86%	+7%-point	79%
- Koncerter	68%	82%	78%	86%	93%	+7%-point	85%

2.2.4 Nå bredere ud

Det Kongelige Teaters scener ligger i København, men teatrets virksomhed omfatter hele landet. Teatret har derfor særlig fokus på de udadrettede aktiviteter. Der satses på et stort udbud af turnéforestillinger i provinsen, der dækker alle 4 kunstarter. Der er særlig fokus på at formidle teatrets forestillinger gennem bl.a. Tv, radio og de gratis friluftsforestillinger, så en stor del af den danske befolkning har mulighed for at opleve teatrets forestillinger. Teatret har øget indsatsen i forhold til videreformidling af teatrets scenekunst gennem et bredere og større udbud af publikumsarrangementer og rundvisninger, og gennem en stadig udvikling af teatrets hjemmeside www.kgl-teater.dk.

Det Kongelige Teater gennemførte i 2002 85 turnéer i provinsen, der blev overværet af ca. 43.000 tilskuere, hvilket svare til ca. 9% af det samlede antal publikummer for teatret (excl. teatrets gratis friluftsforestillinger). Foruden turnéforestillinger har Det Kongelige Teater afholdt 3 gratis friluftsforestillinger, der markerer åbningen af sæsonen. De gratis friluftsforestillinger blev skønsmæssigt overværet af 90.000 tilskuere.

Tabel 2.7: Nå bredere ud

	Resultat 1999	Resultat 2000	Resultat 2001	Budgetmål 2002	Resultat 2002	Forskel i %	Budgetmål 2003
Antal tilskuere til friluftsforestillinger inkl. Operakoncerter, Ballet på Kastellet*	60.000	90.000	90.000	90.000	90.000	0%	90.000
Antal transmissioner	21	10	15	18	29	61%	18
-TV	19	7	8		14		
-Radio	2	3	7		15		
Antal Danmarksturnéer							
Udbudte	107	122	130	99	126	27%	124
Solgte	48	80	102	-	85		
Publikumsarrangementer**		51	116		107		
Antal gæster ved rundvisninger	25.100	27.000	21.300	20.000	23.500	18%	20.000

Note*: Antallet af tilskuere til operakoncerterne i Søndermarken og på Skamlingsbanken indgår ikke i teatrets øvrige tilskuertal, idet disse kun medtager forestillinger med billet salg.

Note**: Foretagsvirksomhed, bag scenen arrangementer etc.

Foruden et bredt udbud af forestillinger, turneforestillinger og øvrige arrangementer arbejder Det Kongelige Teater på, at en så bred del af befolkningen har mulighed for at opleve teatrets forestillinger. Dels gennem en prispolitik, der bl.a. skal sikre, at alle uanset indkomstniveau har økonomisk mulighed for at komme i teatret. Dels gennem mere fleksible spilletidspunkter for bl.a. børnefamilier og ældre i form af flere matinee og søndagsforestillinger. I forhold til 4-årsaftalen resultatmål om antal turnéforestillinger, søndagsforestillinger, forestillinger i august og Tv- og radiotransmissioner, er resultatmålet nået.

Tabel 2.8: Teatrets august- og søndagsforestillinger

	Resultat 1999	Resultat 2000	Resultat 2001	Budgetmål 2002	Resultat 2002	Forskel	Budgetmål 2003
Antal søndagsforestillinger	44	64	62	49	51	-2	43
Antal opførelser i august	24	41	28	33	31	2	20

I forlængelse med teatrets indsats for at nå bredere ud er der for 2002 opstillet en række aktivitetsmål i form af projekter, der skal sikre en fortsat udvikling af teatrets tilbud til publikum og øvrige interesserede. Eksempler på projekter er: Videreudviklingen af teatrets publikumsarrangementer i form af foredrag, introduktions- og bag scenenarrangementer, videreudvikling af teatrets netværkstilbud i form *ungopera.dk* og *kliken*.

I forhold til 4-aftalens målsætning om at nå bredere ud, er det teatrets vurdering, at denne målsætning næsten er opfyldt. Sammenholdt med 4-årsaftalens mere kvantitative resultatmål er alle aktivitetsmålene opfyldt, mens teatrets mere projektorienterede mål først forventes opfyldt i 2003.

2.2.5 Børn og unge

Det Kongelige Teater har jfr. 4-årsaftalen en særlig forpligtelse overfor gruppen børn og unge. Teatrets tilbud til børn og unge dækker både forestillinger for børn og unge, særlige arrangementer for børn og unge i forbindelse med teatrets forestillinger og virksomhed generelt. Udvikling af informationstilbud til skoler og uddannelsesinstitutioner. Udvikling af teatrets hjemmeside for børn og unge, samt særlige rabatter for børn og unge samt studerende.

I 2002 opførte teatret 64 forestillinger rettet mod gruppen børn og unge jfr. Tabel 2.4, hvilket svarer til ca. 9% af teatrets udbud af forestillinger. Sammenhold gennemsnittet for perioden 1999-2001 er der en stigning på 16 forestillinger rettet mod børn og unge. Teatret solgte i 2002 mere end 26.000 studiebilletter, hvilket er noget mere end det budgetterede mål på 20.000. Endvidere er der for gruppen børn og unge gennemført 41 publikumsarrangementer i 2002.

Teatret har i forhold til gruppen børn og unge opstillet en række aktivitetsmål i form af projekter, der skal sikre at flere børn og unge får bekendtskab til teatret. Eksempler på projekter er: Operabørnehave, opsøgende opera på skoler, arrangementer i forbindelse med ungopera.dk, Close-Up arrangementer for elever på ungdomsuddannelserne og børnehavebørn, børnerundvisninger, Bournonvillebus, St. Balletskoledag etc.

I forhold til 4-årsaftalens målsætning om at flere børn og unge skal stifte bekendtskab med teatrets forestillinger, er resultatmålet for 2002 nået.

2.3 Analyse af mål og resultater - Personale og organisationsudvikling

2.3.1 Øget kvalitet

Teatret er jfr. 4-årsaftale forpligtiget til at sikre et øget kvalitetsniveau og at kvalitetsniveauet skal afspejle sig i en udvikling i teatrets uddannelsesaktiviteter og i en målrettet efteruddannelse. Det Kongelige Teater har forud for åbningen af Opera-/ballethuset i 2005 og Skuespilhuset i 2008 igangsat en værdiproces og en målrettet uddannelsesplan for teatrets medarbejdere, der skal sikre, at teatret er klar til ibrugtagningen af de nye huse. Teatret har for 2002 opstillet en række kvalitative mål i form af uddannelsesinitiativer, der understøtter teatrets bestræbelser på at forbedre kvaliteten. Uddannelsesinitiativerne indgår i teatrets kvalitetsmodel. I forhold til 4-årsaftalens målsætning om øget kvalitets er resultatmålet nået.

2.3.2 Balletskolen og OperaAkademiet

Teatret skal jfr. 4-årsaften udarbejde en handlingsplan med initiativer til styrkelse af teatrets uddannelsesaktiviteter for Balletskolen og OperaAkademiet. Teatret har i den forbindelse opstillet en række aktivitetsmål i form af initiativer, der skal styrke teatrets uddannelsesaktiviteter for Balletskolen og OperaAkademiet i 2002. Arbejdet med at udarbejde en samlet uddannelsesplan for Balletskolen er igangsat i 2002, derudover er der for Balletskolen taget en række initiativer til bl.a. intensivning af Bournonvilleundervisningen. Der er etableret en ny balletskole i Odense i 2002 med plads til i alt 25 elever (17 elever i 2002). For OperaAkademiet er der bl.a. taget initiativ til sprogundervisning og coaching af akademiets elever, samt gennemgang og tilpasning af den eksisterende studieplan. I 2002 var der på Balletskolen i København, Holstebro og Odense i alt 104 elever, hvilket er en stigning på 25 elever i forhold til gennemsnittet for perioden 1999-2001. Stigningen kan i det væsentligste henføres til åbningen af Balletskolen i Odense. OperaAkademiet havde i 2002 20 elever, hvilket er på niveau med gennemsnittet for perioden 1999-2001. I forhold til 4-årsaftalens målsætning om teatrets uddannelsesaktiviteter er resultatmålet for 2002 nået.

2.3.3 Tværgående kunstneriske initiativer

Teatret skal jfr. 4-årsaftalen tage initiativ til samarbejde med andre kompagnier, orkestre og teatre, samt indgå i en dialog med andre kultur- og uddannelsesinstitutioner. Teatret har i den forbindelse opstillet en række aktivitetsmål i form af samarbejdsprojekter og initiativer, der skal sikre øget samarbejde på tværs. Eksempler på initiativer: Samarbejdsaftale med Danmarks Radio om transmissioner i radio og Tv. Samarbejdsaftale med Den Jyske Opera, DR

P2, DR-Drama, Radiosymfoniorkestret, Den Anden Opera og Malmö Musikteater om koordinering af kommende repertoarer. Samarbejdsaftale med RadioUnderholdningsOrkestret, ConcertoCopenhagen og Sjællands Symfoniorkester om at spille i forbindelse med teatrets forestillinger. Samarbejdsaftaler med øvrige kultur- og uddannelsesinstitutioner bl.a. Københavns Universitet, Kgl. Bibliotek og Orlovsmuseet. I forhold til 4-årstaftalens målsætning om samarbejde på tværs er resultatmålet for 2002 næsten nået. Det er forventningen at målsætningen nås i 2003.

2.3.4 Internationale relationer

Teatret skal jfr. 4-årstaftalen formulere en handlingsplan herunder opstille aktivitetsmål for teatrets internationale relationer. Teatret er en virksomhed, hvor internationale relationer er en naturlig del af dagligdagen. Anvendelsen af udenlandske kunstnere, instruktører og scenografer m.m. indgår som en væsentlig del af teatrets repertoire. Teatret har opstillet en række aktivitetsmål for teatrets internationale relationer. Eksempler på aktivitetsmål: Co-produktioner med andre operahuse, deltagelse i diverse europæiske paraplyorganisationers møder, aftale om udveksling af teknisk personale. Derudover er der gennemført 5 udenlandske gæstespil på teatrets scener i København og 14 turneforestillinger i udlandet i 2002. I forhold til 4-årstaftalens målsætning om udbygning af internationale relationer er resultatmålet næsten nået. Forventningen er, at målsætningen nås i 2003.

2.4 Analyse af mål og resultater - Forbedring af arbejdsprocesser

Det Kongelige Teater arbejder løbende på at forbedre arbejdsprocesserne i produktionen af forestillinger og i administrationen, og teatrets har i forhold til forbedringen af arbejdsprocesser opstillet en række aktivitetsmål for 2002, der indgår teatrets kvalitetsmodel og balancerede styringsmodel.

Tabel 2.9: Andel af teatrets samlede bruttoudgift anvendt på primære formål

	Regnskab 1999	Regnskab 2000	Regnskab 2001	Regnskab 2002	Budget 2003
Primære hovedformål	78,3%	79,2%	78,8%	80,2%	80,1%
Øvrige	21,7%	20,8%	21,2%	19,8%	19,9%
Generel ledelse og administration (GLA)	3,5%	3,4%	3,9%	4,2%	4,0%
Hjælpefunktioner	18,2%	17,5%	17,4%	15,6%	15,9%
I alt	100,0%	100,0%	100,0%	100,0%	100,0%

Anm.: Teatrets primære hovedformål er at opføre skuespil, opera, ballet, koncerter, turné og uddannelse.

Af Tabel 2.9 fremgår det, at teatrets andel af samlede bruttoudgifter i 2002 anvendt på primære formål udgjorde 80,2%. Sammenholdt med gennemsnittet for 1999-2001 er der tale om en stigning på 1,4%-point. Bruttoudgifter anvendt på GLA og hjælpefunktioner herunder udgifter til bygningsdrift og marketing udgjorde i 2002 henholdsvis 4,2% og 15,6% af teatrets samlede bruttoudgifter, hvilket sammenlignet med de øvrige kulturinstitutioner under Kulturministeriet er relativt lavt¹. Målsætningen for teatret de kommende år i forbindelse med åbningen af nye huse er at fastholde den nuværende relative fordeling af bruttoudgifterne.

¹ Jfr. Kulturministeriets sammenligninger af virksomhedsregnskaber for 2001.

3 REGNSKABSMÆSSIGE FORKLARINGER

3.1 Driftsregnskab og bevillingsafregning

Det Kongelige Teaters driftsbudget for 2002 er vist i Tabel 3.1. Driftsregnskabet er sammenholdt med teatrets interne budget godkendt af bestyrelsen oktober 2002. Årets resultat sammenholdes endvidere med resultatet for 2001 og med det interne budget for 2003. Endeligt sammenholdes årets resultat med bevillingen. For en samlet vurdering af teatrets regnskab henvises til beretningen afsnit 1.2.2.

Tabel 3.1: Driftsregnskab 2002 i mio. kr. (årets priser)

	Regnskab 2001	Regnskab 2002	Internt Budget 2002 (budget-regnskab)	Afvigelse	Internt budget 2003
Indtægter	414,0	439,8	431,0	-8,8	443,5
Nettobevilling	317,9	324,3	323,8	-0,5	328,8
Driftsindtægter	96,1	115,5	107,2	-8,3	114,7
Udgifter, total	417,6	443,4	430,2	-13,3	442,2
Lønudgifter	269,5	277,8	280,5	2,7	289,7
Øvrige driftsudgifter	79,5	80,1	78,5	-1,7	79,1
Forestillingsudgifter	68,6	85,5	71,2	-14,3	73,4
Netto periode og aktivitetsforskydninger			13,3	13,3	6,4
Resultat	-3,5	-3,6	-12,5	-8,9	-5,1
Reserve	18,8	15,1	6,3	-8,9	10,0
Anvendelse af udsvingsordning			3,8		
Reserve ifr. FL2002			10,1		

Regnskabet for Det Kongelige Teater udviser i 2002 et mindreforbrug på 8,9 mio. kr. i forhold til det lagte budget. Resultatet kan primært henføres til merudgifter på 13,3 mio. kr., sekundært til merindtægter på 8,8 mio. kr.

Merindtægterne på 8,8 mio. kr. er sammensat af modsatrettede bevægelser og kan henføres til:

- Sponsorindtægter blev med 21,2 mio. kr. 6,2 mio. kr. større end budgetteret, hvilket primært kan henføres til sponsorater fra Bikubenfonden, Augustinus, Montana Møbler A/S, Schrodgers, Sony, SAS, Carl Nielsen og Martin Gruppen.
- Øvrige indtægter blev med 16,7 mio. kr. 5,7 mio. kr. større end budgettet, hvilket i det væsentligste kan henføres til indtægter til dækning af udgifter til radio og Tv-transmissioner (0,8 mio. kr.), indtægter fra særarrangementer (0,6 mio. kr.), lønrefusioner (0,3 mio. kr.), salg og udlejning af kostumer og produktioner (1 mio. kr.), indtægter i forbindelse med turné (0,3 mio. kr.).
- Billetsalget blev med 77,6 mio. kr. 3,5 mio. kr. lavere end budgetteret, hvilket primært kan henføres til en lavere billetindtægt for både skuespillets, operaens og ballettens ordinære forestillinger i efteråret (4,5 mio. kr.), samt en mindreindtægt for skuespillets ordinære forestillinger i foråret (0,9 mio. kr.). Afdelingernes egne billetindtægter var større end budgetteret (2 mio. kr.), hvilket i det væsentligste kan henføres til en merindtægt indtægtsført i 2002 for skuespillets forestilling *Arsenik og Gamle Kniplinger* fra 2001 (1,8 mio. kr.).

Merudgifterne på 13,3 mio. kr. er sammensat af modsat rettede bevægelser og kan henføres til:

- Lønudgifterne blev med 277,8 mio. kr. 2,7 mio. kr. lavere end budgetteret. De mindre lønudgifter kan primært henføres til en tilbageregulering af lønbudgettet på 1,09% s.f.a. en lavere lønopregning udmeldt af Finansministeriet end budgetteret.
- Øvrige driftsudgifter blev med 80,1 mio. kr. 1,7 højere end budgetteret, hvilket primært kan henføres til ekstraordinære udgifter til reparation af Gl. Scene's overmaskineri samt lys i Turbinehallerne.
- Forestillingsudgifterne blev med 85,5 mio. kr. 14,3 mio. kr. højere end budgetteret. Merudgiften kan i det væsentlige henføres til merudgifter til Kapellet's turné til Göteborg/Oslo, Bergen og Wien (1,7 mio. kr.), en merudgift på skuespillets forestillinger end oprindeligt budgetteret (5,9 mio. kr.), en merudgift på operaens forestillinger end oprindeligt budgetteret (4,3 mio. kr.), en merudgift på ballettens forestillinger end oprindeligt budgetteret (1,4 mio. kr.).

Sammenholdt med resultatet for 2001 er teatrets udgifter steget med 25,9 mio. kr. og indtægterne (driftsindtægter + nettobevilling) steget med 25,8 mio. kr.

Stigningen i teatrets indtægter på 25,8 mio. kr. i forhold til 2001 er sammensat af modsatrettede bevægelser og kan henføres til:

- Sponsorindtægterne er sammenholdt med resultatet for 2001 steget med 8,2 mio. kr., hvilket i det væsentligste kan henføres til flere forestillingsrelateret sponsorindtægter.
- Øvrige indtægter er sammenholdt med resultatet for 2001 faldet med 3,6 mio. kr.. Faldet kan i det væsentligste henføres til indtægter indtægtsført i 2001 til dækning af produktionsudgifter forbindelse med produktionen af *Nøddeknækkeren* i Tivoli.
- Billetsalget er sammenholdt med resultatet for 2001 steget med 14,8 mio. kr., hvilket i det væsentlige kan henføres til genåbningen af Størekassen og flere indenlandske- og udenlandske turnéer.

Stigningen i teatrets udgifter på 25,9 mio. kr. i forhold til 2001 er sammensat af modsatrettede bevægelser og kan henføres til:

- Stigningen i lønudgifterne sammenholdt med resultatet for 2001 kan i det væsentligste henføres til generelle lønstigninger.
- Ingen væsentlige ændringer i øvrige driftsudgifter sammenholdt med resultatet for 2001.
- Forestillingsudgifter er sammenholdt med resultatet for 2001 steget 16,9 mio. kr., hvilket i det væsentligste kan henføres til operaens satsning på *Antikrist* og skuespillets store familie forestilling *Vinden i piletræerne*.

Af teatrets interne budget fremgår det, at der er budgetteret med et akkumuleret resultat ultimo 2002 på 6,3 mio. kr. Det budgetterede akkumuleret resultat ultimo 2002 på FL2002 var 10,1 mio. kr., hvilket er en afvigelse på 3,8 mio. kr. i forhold til det interne budget. Differencen rummes af udsvingsordningen.

Teatret har i perioden 1999 til 2001 oparbejdet en opsparing på 18,8 mio. kr. jfr. Tabel 1.2. Teatret har med et underskud på 3,6 mio. kr. i 2002 foretaget et træk på teatrets opsparing. Trækket skal ses i lyset af, at mens teatrets bevilling jfr. 4-årsaftens reduceres med 3 mio. kr. årligt fastholdes aktivitetsniveauet.

Opsparingen og bevillingsafregningen omfatter underkonto 21.23.01.10 Det Kongelige Teater og Kapel (Driftsbudget) samt underkonto 21.23.71.55 Det Kongelige Teater og Kapel (Anlæg og større vedligeholdelsesarbejder).

Tabel 3.2: Bevillingsafregning og akkumuleret resultat i mio. kr. (årets priser)

Konto	Drift	Anlæg	I alt
	21.23.01.10	21.23.71.55	
Bevilling (B+TB)	318,6	5,7	324,3
Regnskab	323,1	4,9	327,9
Årets resultat til videreførsel	-4,5	0,8	-3,6
Akkumuleret resultat, ultimo forrige år	15,8	3,0	18,8
Akkumuleret resultat til videreførsel, ultimo indeværende år	11,3	3,8	15,1

Anm.: Teatret har fri overførelsesret mellem drift (21.23.01.10) og anlæg (21.23.71.55)

Teatrets underskud i 2002 på 3,6 mio. kr. i forhold til bevilling giver et akkumuleret resultat til videreførelse på 15,1 mio. kr. jfr. Tabel 3.2. Der har været foretaget en ukorrekt deling af teatrets akkumuleret overskud til videreførelse mellem drift og anlægsbevilling. Det er aftalt med Kulturministeriet, at der på tillægsbevillingsloven for 2003 optages en overførelse på 5 mio. kr. fra §21.23.71.55 til §21.23.01.10.

Arte, som indtil august måned 2002 drev Det Kongelige Teaters billetcenter, gik i maj måned 2002 i betalingsstandsning. Boet er endnu ikke afsluttet. Afhængig af udfaldet må teatret imødesee ekstraordinært at skulle afskrive ca. 1 mio. kr. i 2003.

3.2 Anlægsbevillinger

3.2.1 UK 21.23.71.55: Det Kongelige Teater (anlæg og større vedligeholdelse)

Teatrets forbrug og bevilling til løbende anlægs- og større vedligeholdelsesarbejde er indeholdt i teatrets samlede driftsregnskab. Bevillingen er givet som en del af teatrets 4-årsaftale for perioden 2000-2003, og er en fortsættelse af en tilsvarende bevilling i den forrige aftaleperiode 1996-1999. I Tabel 3.3 er bevillingen og regnskab udskilt fra det samlede regnskab. Der er tale om en løbende bevilling, hvorfor totaludgiften ikke opgøres.

Tabel 3.3: UK 21.23.71.55: Det Kongelige Teater (Anlæg og større vedligeholdelsesarbejde)

Lb. priser mio. kr.	Regnskab			Budget			Afvigelse (Budget - Regnskab)	Budget 2003
	1999	2000	2001	2002	2002	2002		
Forbrug*	6,2	3,7	3,9	8,1	4,9	3,2	4,1	
FL-bevilling**	-5,5	-5,0	-5,1	-5,0	-5,7	0,7	-0,3	
Resultat	0,7	-1,3	-1,2	3,1	-0,8	3,9	3,8	
Akkumuleret resultat	-0,5	-1,8	-3,0	0,1	-3,8	3,9	0,0	

Hjemmel	Forventet		Statsudgift	Årets udgift	Forventet restudgift
	Byggestart	afslutning			
FL 2002			5,7	4,9	-4,2

Note *: Incl. korrektion af afskrivninger kr. 1.848.470 i 2000.

Note **: Af bevillingen i 2003 er det aftalt med Kulturministeriet, at der på tillægsbevillingsloven for 2003 optages en overførelse på 5 mio. kr. fra §21.23.71.55 til §21.23.01.10.UK

3.2.2 21.23.71.71: Renovering af Turbinehallerne

Med akt. 190 6/5 1998 fik teatret hjemmel til at foretage en renovering og teknisk modernisering af Turbinehallerne. Renoveringen, der i det væsentligste fandt sted i 1998, omfattede især publikumsområder, herunder foyer og toiletter. Anlægsprojektet er ikke endeligt afsluttet.

Tabel 3.4: UK 21.23.71.71: Renovering af Turbinehallerne

Lb. priser mio. kr.	Regnskab	Regnskab	Regnskab	Budget	Regnskab	Afvigelse	Budget
	1999	2000	2001		2002	(Budget - Regnskab)	
Forbrug	0,5	-	0,1	-	-	-	0,1
FL-bevilling	-	-	-	-	-	-	-
Resultat	0,5	-	0,1	-	-	-	0,1
Akkumuleret resultat	-0,2	-0,2	-0,1	-0,1	-0,1	-	-

Hjemmel	Forventet		Totaludgift	Statsudgift	Årets udgift	Forventet restudgift
	Byggestart	afslutning				
Akt. 190 af 6.5.98	1998	2001	9,0	9,0	-	0,1

3.2.3 UK 21.23.71.70: Renovering af Nye Scene (udvendig renovering af Stærekassen)

UK 21.23.71.72: Modernisering og renovering af Nye Scene (indvendig renovering af Stærekassen)

Med akt 190 6/5 1998 fik teatret hjemmel til at gennemføre en udvendig renovering af Stærekassen. Arbejdet blev startet op i slutningen af 1998. Af hensyn til at kunne gennemføre forestillinger og prøver på teatret har en del af renoveringen fundet sted i sommeren 1999, og i 2001 har Stærekassen været lukket som følge af renoveringen og moderniseringen af scene- og salsrum samt øvrige publikumsområder.

Tabel 3.5: UK 21.23.71.70: Renovering af Nye Scene (Udvendig renovering af Stærekassen)

Lb. priser mio. kr.	Regnskab	Regnskab	Regnskab	Budget	Regnskab	Afvigelse	Budget
	1999	2000	2001		2002	(Budget - Regnskab)	
Forbrug	6,9	0,4	10,6	5,9	2,6	3,3	3,3
FL-bevilling	-11,6	-10,0	-	-	-	-	-
Resultat	-4,7	-9,6	10,6	5,9	2,6	3,3	3,3
Akkumuleret resultat	-6,9	-16,5	-5,9	0,0	-3,3	3,3	0,0

Hjemmel	Forventet		Totaludgift	Statsudgift	Årets udgift	Forventet restudgift
	Byggestart	afslutning				
Akt. 190 af 6.5.98	1998	2002	24,0	24,0	2,6	3,3

Med akt 45 27/10 1999 fik teatret hjemmel til at gennemføre en indvendig modernisering og renovering af Stærekassen. Stærekassen har som følge heraf været lukket det meste af 2001. Stærekassen åbnede igen i februar 2002. Anlægsprojektet ventes afsluttet 2003/2004.

Tabel 3.6: UK 21.23.71.72: Modernisering og renovering af Nye Scene (Indvendig renovering af Stærekassen)

Lb. priser mio. kr.	Regnskab 1999	Regnskab 2000	Regnskab 2001	Budget 2002	Regnskab 2002	Afvigelse (Budget - Regnskab)	Budget 2003
Forbrug	-	6,4	48,7	20,8	20,5	0,3	0,3
FL-bevilling	-	-13,5	-62,4	-	-	-	-
Resultat	-	-7,1	-13,7	20,8	20,5	0,3	0,3
Akkumuleret resultat	-	-7,1	-20,8	-0,0	-0,3	0,3	0,0

Hjemmel	Forventet		Totaludgift	Statsudgift	Årets udgift	Forventet restudgift
	Byggestart	afslutning				
Akt. 45 af 27.10.99	1998	2002	75,6	75,6	20,5	0,3

Anlægsprojekterne for renoveringen af Stærekassen er ikke endeligt afsluttet. Ventes afsluttet 2003/2004.

3.2.4 UK 21.23.72.20: Anlæg, Det Kongelige Teater – nyt skuespilhus ved Turbinehal- lerne og UK 21.23.73.10: Anlæg, Det Kongelige Teater – nyt skuespilhus ved Kvæsthusbroen

Med fireårsaftalen om Det Kongelige Teaters økonomi og aktiviteter for perioden 2000-2003, der i 1999 blev indgået mellem Socialdemokratiet, Det Radikale Venstre, Det Konservative Folkeparti, Centrumsdemokraterne og Enhedslisten blev det besluttet, at der skal bygges et nyt skuespilhus ved Turbinehallerne, der er beliggende i København mellem Borgergade og Adelgade ikke langt fra Gl. Scene ved Kgs. Nytorv. Efterfølgende er partierne bag 4-årsaftalen blevet enige om at bygge skuespilhuset på Kvæsthusbroen.

Jfr. akt. 204 af 12/4 2000 og akt. 208 af 30/5 2001 er der anvendt henholdsvis 0,5 og 0,9 mio. kr. til afholdelse af udgifter til forberedende arbejde af det ny skuespilhus. Jfr. akt. 208 30/5 2001 bortfalder 38,1 mio. kr. af bevillingen på 40,1 mio. kr. i 2001. De resterende 2,0 mio. kr. er anvendt til undersøgelser af muligheder for at ændre beliggenheden af skuespilhuset til Kvæsthusbroen. Af disse er anvendt 0,5 mio. kr. i 2001 og de resterende 1,5 mio. kr. er anvendt i 2002.

En regnskabsmæssig forklaring vedr. disse to konti indgår i 2002 i Kulturministeriets ordinære regnskabsmæssige forklaringer.

Tabel 3.7: UK 21.23.72.20: Anlæg, Det Kongelige Teater – Nyt skuespilhus ved Turbinehal-
lerne

Lb. priser mio. kr.	Regnskab			Afvigelse			Budget 2003
	1999	2000	2001	Budget 2002	Regnskab 2002	(Budget - Regnskab)	
Forbrug	0,4	0,7	0,5	1,5	1,5	0,0	-
FL-bevilling	-	-41,2	38,1	-	-	-	-
Resultat	0,4	-40,5	38,6	1,5	1,5	0,0	-
Akkumuleret resultat	0,4	-40,1	-1,5	0,0	-	0,0	-

Anm.: Der er ikke afholdt rådgiverudbud og arkitektkonkurrence

Hjemmel	Forventet			Statsudgift	Årets udgift	Forventet restudgift
	Byggestart	afslutning	Totaludgift			
Akt. 204 af 12.4.00	2000	2007	3,1	3,1	1,5	-

Placeringen af nyt skuespilhus til Det Kongelige Teater blev med Akt. 208 af 30/5 2001 flyt-
tet til Kvæsthusbroen. Bevillingen ændres og flyttes til UK 21.23.73 Nyt skuespilhus ved
Kvæsthusbroen.

Tabel 3.8: UK 21.23.73.10: Anlæg, Det Kongelige Teater – Nyt skuespilhus ved Kvæsthus-
broen

Lb. priser mio. kr.	Regnskab			Afvigelse			Budget 2003
	1999	2000	2001	Budget 2002	Regnskab 2002	(Budget - Regnskab)	
Forbrug			0,9		13,6	-13,6	26,4
FL-bevilling			-7,0	-30,8	-30,8	-	-26,4
Resultat			-6,1	-30,8	-17,2	-13,6	-
Akkumuleret resultat			-6,1	-36,9	-23,3	-13,6	-23,3

Hjemmel	Forventet			Statsudgift	Årets udgift	Forventet restudgift
	Byggestart	afslutning	Totaludgift			
Akt. 208 af 30.5.01	2001	2006/2007	728,8	728,8	13,6	714,3

3.3 Personale

Det Kongelige Teaters personalesammensætning er meget atypisk for en offentlig virksom-
hed. Teatret har over 50 forskellige faggrupper fordelt på flere overenskomster. Antallet af
fastansatte udgjorde i 2002 ca. 790, men antallet af personer, der årligt er tilknyttet teatrets
virksomhed i kortere eller længere tid, er mere end dobbelt så stort.

Tabel 3.9: Antal årsværk 1999-2002 samt budget for 2003

	Regnskab 1999	Regnskab 2000	Regnskab 2001	Regnskab 2002	Budget 2003
Fagligt personale	745	747	732	744	746
Hjælpefunktioner/administrativt personale	103	96	92	100	103
I alt	847	842	824	845	850

Anm.: 2001 er i forhold til VR01 korrigeret med -2,56 årsværk pga. en fejl datagrundlaget.

Tabel 3.9 viser, at der i 2002 er sket en stigning i det samlede årsværksforbrug på 21 årsværk i
forhold til regnskabet for 2001. Stigningen kan dels henføres genåbningen af Stærekassen i

2002, og dels til tilbageførelsen af billetcentrets medarbejder efter Artes betalingsstandsning i maj 2002. Overtagelsen af billetcentret vil først få den fulde effekt i budgettet for 2003.

Det store antal personer, der årligt er tilnyttet teatrets virksomhed i korte eller længere tid, medfører at en tilgang- og afgangsanalyse ikke er relevant for teatret som helhed og indgår derfor ikke i teatrets årsrapport.

3.4 Regnskabspraksis og opgørelsesmetoder

Teatret har ved udarbejdelse af regnskabet anvendt de almindelige regnskabsprincipper, der anvendes i staten. Alle udgifter er registreret på varernes og tjenesteydelsernes leveringstidspunkt, ligesom fx abonnementsindbetalinger registreres som indtægter i takt med abonnementsforestillingernes afvikling.

Driftsregnskaberne i kapitel 1, 2 og 3 er udarbejdet i løbende priser således, at man bl.a. kan se sammenhæng til opgørelserne i statsregnskabet og til de bevillingsmæssige forudsætninger.

Driftsregnskabet fordelt på hovedformål (se Tabel 2.2) er baseret på en løbende registrering af ressourceanvendelse. Det gælder kunstneres, værkstedspersonalets og sceneteknikkens tidsanvendelse ved de enkelte forestillinger og prøver. Disse tidsregistreringer danner efterfølgende grundlag for beregning af de enkelte forestillingers og hovedformållets ressourcetræk. Registreringerne er endvidere som plandata fundamentet i udarbejdelsen af teatrets kapacitets- og produktionsplaner.

Der foretages ikke tidsregistrering i teatrets hjælpefunktioner: marketing og planlægning, bygningsmæssig drift samt generel ledelse og administration. Ved fuld fordeling af teatrets udgifter og indtægter anvendes de stedfundne tidsregistreringer analogt ved fordelingen af hjælpefunktionernes udgifter og indtægter.

Tabellerne vedr. teatrets aktiviteter omfatter aktiviteter i København samt turnévirkomhed i provinsen og udlandet.

Af hensyn til sammenligneligheden aflægges regnskabet samlet for teatrets drift (§21.23.01.10) og større vedligeholdelsesarbejder på bygningerne (§21.23.71.55).

Endelig skal bemærkes, at som følge af afrunding kan totaler afvige fra summen af de tal, der indgår i totalen.

Teatrets målopfyldelse af 4-årsaftalens målsætning og teatrets balancerede succeskriterier er inddelt i: ”+” målet er opfyldt, ”(+)” målet er næsten opfyldt, ”(-)” målet er delvist opfyldt og ”-” målet er ikke opfyldt. Målopfyldelsen for de enkelte målsætninger er baseret en gennemsnitlig vurdering af de tilhørende opstillede mål.

4 PÅTEGNING AF VIRKSOMHEDSREGNSKABET

Det Kongelige Teater og Kapel:

Teaterchef Michael Christiansen

Kulturministeriet

Årsrapporten giver et retvisende billede af institutionens økonomi og faglige resultater, jfr. § 41 i Finansministeriets bekendtgørelse nr. 188 af 18. marts 2001 (regnskabsbekendtgørelsen) samt Akt 63 11/12-2002. F.s.v. angår de dele af årsrapporten, der svarer til det ordinære årsregnskab, opfylder årsrapporten kravene i regnskabsbekendtgørelsens § 39.

København d. ____/____ 2003

Departementschef Karoline Prien Kjeldsen