



Studiehæfte

Det Kongelige Teater

Caroline Mathilde



Gymnasiet/HF

Indhold

Handling	s. 3
Caroline Mathilde i Flindts univers	s. 6
Flemming Flindt	s. 6
Virkelighedens trekantsdrama	s. 7
Oplysningstiden	s. 9
Dommen over Caroline Mathilde og Struensee	s. 10
Arbejdsspørgsmål/ efterbehandling	s. 11

Skolebilletter

Skolebilletter til 40 kr. kan bestilles til alle de spille-dage, der er markeret som skoleforestillinger.
Se www.kglteater.dk for datoer.

Der skal bestilles min. 10 billetter for at opnå skolerabat.

Skolebilletter kan bestilles via formularen på www.kglteater.dk eller på tlf. 3369 6969.

Skolerabatten omfatter: Børnehaver, fritidshjem, SFO'er, folkeskoler, efterskoler, ungdomsskoler, gymnasier, HF-studier og handelsskoler (HHX og HG-studier).

U30

Ønsker I billetter til spiledage uden for de udvalgte skoleforestillinger, kan der bestilles U30-billetter.

U30-billetter giver 65% rabat i forhold til løssalgsprisen.

U30-billetter kan bestilles af alle under 30 år.

For hver 10 bestilte U30-billetter kan der bestilles 1 lærerbillet.

U30-billetter kan bestilles fra 14. august 2006 via www.kglteater.dk, www.billetnet.dk eller tlf. 3369 6969, tlf. 7015 6565.

Introduktion

Caroline Mathilde er en moderne ballet, som skildrer en af danmarkshisto-riens mest kendte trekantsdramaer. Det er en fortælling om kærlighed, li-denskab, sindssygdом og magtkampe, som nok har rod i et historisk drama, men som taler til vores moderne livsop-fattelse, vores tro på individets frihed og stræben efter kærlighed og mening.

Dette undervisningsmateriale kan bru-ges i et fagsamarbejde mellem blandt andet dansk, historie og musik, og det kan indgå både som forberedelse til forestillingen og som efterbehandling heraf.

God fornøjelse med balletten – her i hæftet såvel som i teatret!

Handling

Balletten *Caroline Mathilde* omhandler et af den danske histories mest kendte trekantsdramaer: forholdet mellem den kongelige livlæge Johann Friedrich Struensee (1737-1772) og dronning Caroline Mathilde (1751-1775) og hendes ægteskab med den sindssyge kong Christian 7. (1749-1808). Det er et psykologisk drama fyldt med kærlighed, vanvid, lidenskab og magtbegær.

Ved indledningen af balletten ankommer den unge engelske prinsesse Caroline Mathilde kun 15 år gammel til Danmark for at blive gift med sin fætter, den 17-årige kong Christian 7. Ægteskabet er – som det var normalt dengang blandt de kongelige – arrangeret som en politisk alliance mellem England og Danmark, og de to unge har aldrig mødt hinanden. Kort efter Caroline Mathildes ankomst til Danmark bliver det tydeligt, at den unge danske konge er psykisk ustabil og lider af skizofreni og krampeanfald.

Historien om Caroline Mathilde udspiller sig i enevældens tid, hvor kongen var enevældig regent af landet. Allerede inden Christian 7.s regeringsperiode var det dog blevet sædvane, at kongen lod sig rådgive af et statsråd af ministre. Derfor lå den reelle magt i landet nu i enkedronning Juliane Maries, kongens stedmoders, hænder. I fællesskab med statsrådets embedsmænd styrede hun den virkelighedsfjerne Christian 7. At kongens magt var en illusion, og at situationen i sig selv var grotesk, understreges i en af ballettens første scener. Ved et møde i statsrådet ser man den unge konge lege med tinsol-



dater. Samtidigt er alle statsrådets medlemmer erstattet af dukker, og kun den magtfulde enke-dronning Juliane Marie og minister Bernstorff er de reelle beslutningstagere i anliggender omkring det danske riges tilstand og fremtid.

Kongen rammes ofte af krampeanfald, men ingen læger har kunnet kurere eller mildne disse. I stedet turer kongen rundt i det københavnske natteliv i selskab med blandt andre sin elskerinde, den berygtede Støvlet-Cathrine, i et orgie af druk, sex og vold. Den unge dronning Caroline Mathilde er derimod ladet ensom og ulykkelig tilbage på Christiansborg Slot. Det unge regentpar bevarer udadtil det pæne billede af et lykkeligt og velfungerende ægteskab. I offentligheden hyldes parret af befolkningen, men bag slottets lukkede døre opfører kongen sig voldeligt og brutalt overfor sin unge dronning, som er både skræmt og forsvarsløs.

Samtidigt gør lægen Struensee sin entre på scenen. Han er kommet til hoffet fra Tyskland for at forsøge at kurere kongens mange anfald. Modsat alle andre lægers forsøg herpå lykkes det Struensee at mildne kongens anfald. Både kongens og dronningens forhold til Struensee forstærkes herefter. Christian 7. lytter i stadig højere grad til sin læges råd omkring statens anliggender, og Struensee bliver på meget kort tid en yderst magtfuld person i det danske rige. Alt imens indleder den unge Caroline Mathilde et intimt forhold til Struensee. Her finder hun den lidenskab og kærlighed, som hun har manglet i sit ægteskab med kongen.





Ved indledningen af 2. akt har stemningen i befolkningen imidlertid ændret sig. Det åbenlyse forhold mellem Struensee og Caroline Mathilde vækker harme, og det udvikler sig til demonstrationer i gaderne. Denne utilfredshed forstår enkedronning Juliane Marie at udnytte til sin fordel. Hun har efterhånden mistet sin indflydelse på den sindssyge konge og dermed også sin magt i landet. Hun mødes nu derfor med repræsentanter fra både kirken, hæren og hoffet for at konspirere om et attentat imod den magtfulde Struensee og Caroline Mathilde.

I forlængelse heraf – i en af ballettens mest centrale scener: et maskebal på slottet – fornemmer man den tragedie, der venter lige om hjørnet for Caroline Mathilde og Struensee. Både musikken og dansen tydeliggør den fare og uro, som det åbenlyse forhold mellem de to

bringer med sig. Alligevel forsøger Struensee og Caroline Mathilde, som et forsvar imod de konspirerende kræfter, at markere deres magtfulde position, og de forlader da også til sidst ballet sammen for at gå til ro.

Nu tilspidnes dramaet. Vagter spærrer alle slottets udgange, og de konspirerende samles omkring Caroline Mathildes og Struensees senge for at anholde dem. Alt imens ser den forvirrede og svage konge til. Han er splittet, for han værdsætter forholdet til dem begge. Alligevel får enkedronningen overtalt ham til at underskrive en arrestordre på dem begge og en dødsdom over Struensee. Til kongens store frustration og fortvivlelse føres Struensee til sin henrettelse, og Caroline Mathilde bliver landsforvist og, adskilt fra sine to børn, sendt ud af landet.

Caroline Mathilde i Flindts univers

I 1991 skabte den verdenskendte danske balletkoreograf Flemming Flindt i fællesskab med den engelske komponist Peter Maxwell Davies balletten *Caroline Mathilde*. Flemming Flindt valgte at fokusere på det psykologiske og tidløse trekantsdrama i historien. Det er Caroline Mathildes ulykkelige forhold til kongen, den erotik og lidenskab, der opstår mellem hende og Struensee, og kongens forpinte og syge indre, som Flindt lader komme til udtryk på scenen.

Flindts *Caroline Mathilde* er en moderne ballet. For nok tager den sit udgangspunkt i historiske begivenheder og personer, og nok tager Flindt i sin koreografi i nogen forstand sit udgangspunkt i det klassiske univers. Men han bøjer og strækker straks dette univers således, at vi som tilskuere i sidste ende står overfor et moderne æstetisk udtryk. Specielt i skildringen af Christian 7. knækker Flindt det klassiske trinsprog for at skildre kongens forkvælede sind og hans nærmest brutale behandling af Caroline Mathilde. Hans vanvid står i stærk kontrast til den lidenskab, der i 1. akts afslutning udfolder sig mellem Caroline Mathilde og Struensee.

Balletten om Caroline Mathilde befinder sig i et historisk dualistisk univers, hvor fortiden og nutidens æstetik smelter sammen. Dette udnytter komponisten Peter Maxwell Davies også til fulde, idet han inddrager hoffets musik fra enevældens tid. Denne historiske musik får dog ikke lov til at stå alene, men føres først igennem Davies' modernistiske tone-filter, hvilket resulterer i en pastiche-musik, hvor både

nyt og gammelt mødes. I kraft af ballettens koreografi, musik og scenografi befinder man sig som tilskuer i en tidslomme, hvor fortid og nutid kobles sammen for i fællesskab at skildre det psykologiske drama, som udspiller sig mellem de tre personer.

På den måde griber dramaet også ud over 1700-tallets historiske begivenheder. Den ulykkelige kærlighed, lidenskab og magtkampene er tidløse, universelle temaer, der uden problemer kan overføres til vores moderne livsopfattelse. Som mennesker har vi alle brug for passion og følelsesmæssigt nærvær. Det er disse almenmenneskelige behov, der er ballettens drivkraft, og som sender Caroline Mathilde på direkte kurs imod tragedien.

Flemming Flindt

Flemming Flindt (f. 1936) er en af de mest ansete danske balletkoreografer gennem tiden, både nationalt og internationalt. Han har haft stor indflydelse på dansk ballet, både gennem sit virke på Det Kongelige Teater og gennem udbredelsen heraf i udlandet. Efter sin karriere som solodanser ved Det Kongelige Teater og på en lang række af verdens største balletscener debuterede han som koreograf i 1963 med forestillingen *Enetime*. Han har fungeret som balletmester, først ved Det Kongelige Teater 1966-1978 og siden i Dallas, USA 1981-1989. Flemming Flindt skabte balletten *Caroline Mathilde* umiddelbart efter sin hjemkomst til Danmark i 1991.

Virkelighedens trekantsdrama

I Flemming Flindts ballet *Caroline Mathilde* oplever vi et trekantsdrama, som er styret af lidenskab og kærlighed. Dette er selvfølgelig et forenklet billede af det virkelige drama, der udspillede sig. Både politiske ambitioner og magtbegær synes også at have været vigtige brikker i spillet. Der er ingen tvivl om, at Caroline Mathilde og Struensee rent faktisk havde et forhold til hinanden igennem flere år. I historiske kilder antages det også alment, at regentparrets andet barn, prinsesse Louise Augusta, var Struensees og ikke kongens barn. For den unge dronning, der i ægteskabet med den ustabile Christian var både ensom og ulykkelig, var forholdet et møde med både kærligheden og

lidenskab. Struensee var en moderne mand, der, inspireret af sin samtids store tænkere såsom Rousseau og Voltaire, var optaget af kampen for individets rettigheder. Han forstod at lytte til dronningen og inspirerede hende med sin moderne tankegang.

Om forholdet var et kærlighedsforhold – og ikke nærmere tangerede en affære for Struensee – kan derimod betvivles. Mange historiske tolkninger giver et billede af den tyske Struensee som en mand, der først og fremmest havde fokus på magt og indflydelse ved hoffet. Hermed skal det ikke forstås således, at Struensee nødvendigvis var en ond og manipulerende



personlighed, men nærmere at han blot udnyttede de muligheder, der nærmest ved et tilfælde faldt ned i skødet på ham. I løbet af knapt tre år lykkedes det ham reelt at overtage magten i landet. Efter flere års kraftig indflydelse på kongens beslutninger formåede han i 1770 at få kongens underskrift på et dokument, der afskaffede statsrådet, kongens rådgivende organ, og indsatte Struensee som landets øverste myndighed. Her var det Struensee, der udvalgte hvilke sager, lovforslag og andet, der blev forelagt kongen. Og med hans indflydelse på kongen var det derefter en formalitet at få sådanne dokumenter underskrevet.

Struensee brugte dog ikke sin magt til udelukkende at tjene sin egen sag. I sin magtperiode lykkedes det ham at få indført flere love, der værnede om borgernes rettigheder og helbred. Han indførte blandt andet love, der forbød tortur af fanger, han forbedrede sygehusvæsenet, afskaffede censuren og indførte bedre vilkår for fæstebønderne. I sin korte tid ved magten nåede Struensee at indføre omkring 1800 ændringer og nye love.

Den sidste rolle i trekantsdramaet tilfaldt kong Christian 7. Han var hele sit liv plaget af en psykisk ustabil personlighed. Han gav i mange sammenhænge anledning til forundring blandt befolkningen på grund af sin mystiske og utilregnelige adfærd. Han talte ofte med sig selv, lavede ukontrollerede ansigtstrækninger under de store middage på slottet og havde for vane, i raseriudbrud, at kaste med møbler og genstande – gerne ud gennem slottets vinduer. Måske som en reaktion herpå havde han et markant alkoholmisbrug og optrådte ofte i det københavnske natteliv som både uromager og slagsbroder.



Der kan ikke være nogen tvivl om, at kongen var klar over dronningens forhold til Struensee. Imidlertid valgte han ikke at gøre noget ved dette førend den skæbnesvangre nat efter maskeballet. Tilsyneladende passede det ham udmærket, at Struensee havde et intimt forhold til dronningen. Så var han måske selv fri. Sit forhold til Struensee satte kongen samtidigt meget højt. I sin behandling af den sindssyge konge indførte Struensee både kolde bade og en slags samtaleterapi. For at komme af med den angst, som trykkede kongen, mente Struensee, at det var vigtigt, at kongen fik talt ud herom. På denne måde blev den lidt ældre Struensee kongens fortrolige og nære ven. Da Christian 7. alligevel underskrev arrestpapirerne på både Caroline Mathilde og Struensee natten mellem den 16. og 17. januar 1772, tyder meget på, at han af Struensees modstandere – deriblandt enkedronning Juliane Marie – blev bildt ind, at de to planlagde at myrde kongen.

Oplysningstiden

I løbet af 1600-tallet begyndte en ny ideologisk, intellektuel bevægelse at tage form. I århundreder forinden havde kirken haft monopol på sandheden. Med en dogmatisk indstilling til Bibelens ord blev alt fra moral til sandheden om naturens indretning udledt fra de kristne skrifter. Denne opfattelse anfægtedes nu af Oplysningstidens foregangsmænd, der gennem videnskaben og dermed den menneskelige fornuft afslørede nye forklaringer på naturfænomener i modstrid med kirkens etablerede sandheder. Et eksempel er astronomen Nikolaus Kopernikus' nye verdensbillede, hvor Jorden mistede sin rolle som verdens centrum.

Da kirkens og Bibelens monopol på sandheden mistede sin magt, blev det efterfølgende det enevældige kongestyre, der stod for skud. Kongemagten havde tidligere legitimeret sin magt ved at udrede denne fra de bibelske skrifter. Nu krævede Oplysningstidens filosoffer kongens uindskrænkede magt afskaffet. Den enkelte borger skulle have indflydelse på sit eget liv.

Oplysningstidens fastholdelse af den menneskelige fornuft som erkendelsesvej havde forbindelse helt tilbage til den antikke græske filosofi, hvor netop fornuften havde haft den centrale placering. Gennem fornuften skulle mennesket nå til sandheden. Det var især filosoffer som Voltaire og Rousseau fra Frankrig og Locke i England, hvis nye tanker og skrifter vandt udbredelse i store dele af Europa. At bogtrykkerkunsten efterhånden gjorde det muligt at trykke bøger til den almene borger, var også med til, at mangfoldiggørelsen af de nye tanker om fornuftens sejr blev så omfattende. Dette gjaldt dog stadigvæk kun de øverste lag af befolkningen, da almuen og de fattige byboere fortsat var analfabeter.

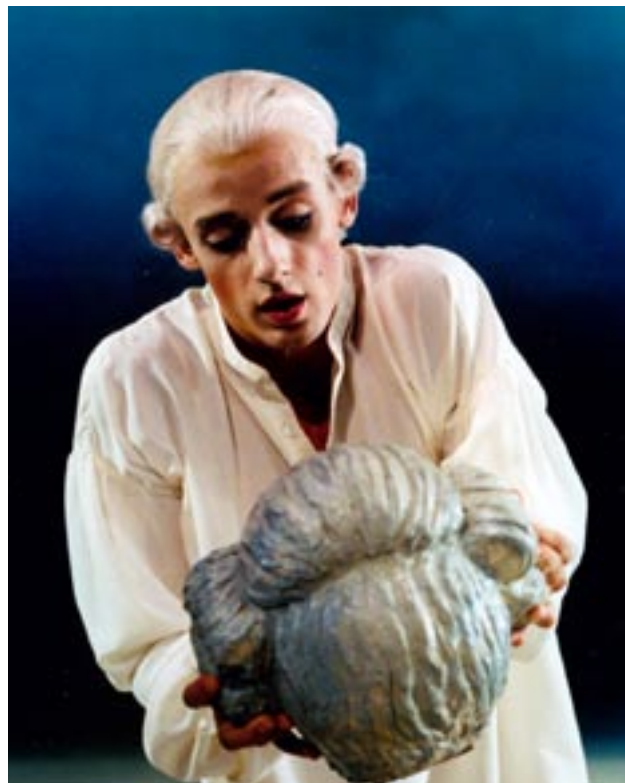
I Danmark fandtes der ingen særligt markante tænkere indenfor Oplysningstidens idéverden. Alligevel fik den en vis indflydelse på det danske samfundsliv. Blandt de første formidlere var netop Struensee, der i sin magtperiode fik gennemført en lang række liberale reformer. Siden hen medvirkede det nye tankesæt også til ophævelsen af stavnsbåndet (1788-1800) og til indførelsen af skolereformer (1814), hvor undervisningspligten blev gennemført.

Dommen over Caroline Mathilde og Struensee

I kraft af Struensees mange lovændringer, der skulle sikre den enkelte borgers rettigheder, skabte han sig også mange fjender indenfor den daværende elite i Danmark. Ikke mindst blandt adelen ønskede man at bevare tingenes orden. Derfor var det heller ikke svært for enkedronning Juliane Marie at samle sine medsammensvorne den 17. januar 1772. Man kommer dog heller ikke uden om, at Struensees position og forhold til dronningen samtidigt vakte harme i den almindelige befolkning. Netop ved at op hæve censuren havde han selv banet vejen for, at der rundt omkring i byen blev opsat plakater, der hentydede til dronningens intime forhold til den tyske læge. Samtidigt var befolkningen heller ikke begejstrede for, at det var en tysker, der lige pludselig sad som den reelle magthaver i landet.

Den skæbnesvangre nat den 17. januar 1772 blev sidste gang, Caroline Mathilde og Struensee så hinanden. Caroline Mathilde blev den næste dag ført til Kronborg. Her holdt hun stand imod alle anklager indtil den 6. april 1772, hvor hun brød sammen og tilstod sit forhold til Struensee. Hun underskrev derefter en erklæring, hvori hun tilstod sit ægteskabsbrud. Dernæst kunne kongen retmæssigt lade sig skille fra hende. Derefter blev hun, adskilt fra begge sine børn, eksileret til byen Celle i Tyskland, hvor hun døde kun 24 år gammel.

Efter arrestationen blev Struensee straks ført til fæstningsanlægget Kastellet i udkanten af København. Derefter blev der nedsat en kommission, der skulle finde beviser imod ham. Det var hans modstanderes mål at bevise overfor



omverdenen, at Struensee havde haft planer om et regulært statskup. Dette lykkedes dog aldrig. Derimod tilstod også Struensee, da han blev forelagt flere af tjenestefolkenes miskrediterende vidneudsagn, til sidst sit forhold til dronningen.

Anklagen mod Struensee lød på magtmisbrug og hans forhold til dronningen, som var en majestætsfornærmelse. I sidste ende blev Struensee dog kun dømt for majestætsfornærmelse, men dette var dog stadig nok til, at han blev dømt til døden. Henrettelsen skete den 28. april 1772 på Østre Fælle ved halshugning, hvorefter hans hoved, hånd og parterede krop blev sat på hjul og stejle. Denne form for straf er i nutidens øjne makaber, men dengang var den ikke usædvanlig. At udstille de afhuggede legemsdele skulle stå som skræk og advarsel for andre.

Arbejdsspørgsmål/efterbehandling

- I sidste scene i 1. akt oplever vi et intimt møde mellem Caroline Mathilde og Struensee. Hvordan udtrykkes dette gennem musik og dans? Hvordan står dette i kontrast til Christian og Caroline Mathildes forhold?
- Ved indledningen af 2. akt befinder vi os på et torv blandt den københavnske befolkning. Hvordan er stemningen? Hvordan illustreres dette gennem dansen?
- Igennem balletten ændres Struensees fremtoning på scenen. Hans påklædning og kostumets farver ændrer sig. Hvordan? Hvad fortæller disse ændringer i løbet af balletten om Struensees udvikling?
- Kunne ballettens trekantsdrama være foregået i dag? Hvilke fællesnævner kan vi finde i forhold til vores virkelighed, f.eks. tvangsægteskaber?

Kilder/ læs mere

Hans Gregersen: *Døden på Østre Fælled*,
Højers Forlag 2003.

Rigmor Mydtskov: *Ballettens pragt og eventyr*,
Rhodos 1995.

Erik Aschengreen og Ole Nørlyng: *Balletbogen I-II*,
Gyldendal 1992.

Politikens filosofileksikon, Politikens Forlag, 1983.

www.danskekonger.dk



Det Kongelige Teater

© Det Kongelige Teater og
Musikken i Skoletjenesten
2007

Koreografi: Flemming Flindt
Musik: Peter Maxwell Davies
Scenografi: Jens-Jacob
Worsaae
Dirigent: Graham Bond/
Henrik Vagn Christensen

Tekst: Ulla Hahn Ranmar/
Musikken i Skoletjenesten
Foto: Martin Mydtskov Rønne
Layout: Kristin Wiborg/
Skoletjenesten

 **Skoletjenesten**