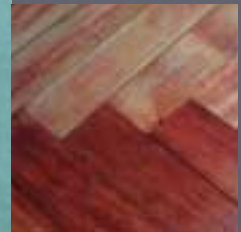




DET KONGELIGE TEATER

Stærekassen

- ET TEATERHUS AF BETON, GIPS OG TRÆ



DET KONGELIGE TEATER

Sæson 2001/2002

DET KONGELIGE TEATERS INFO-SERIE · NR. 2

Stærekassen

AF OLE NØRLYNG

- ET TEATERHUS AF BETON, GIPS OG TRÆ

Forside: Stærekassen er i dag en fredet bygning - et "gesamt-kunstwerk" i art déco med rig brug af skulpturet, guld og farver overalt.



Forhistorien

Stærekassen, dansk teaterbyggeris problembarn nummer ét, har altid kaldt på kraftige gloser. Blot et mindre studium i det omfangsrige materiale, der foreligger i tilknytning til Nye Scene, kan overbevise én om hvilket sprængfarligt emne, vi her har at gøre med. Fra fremkomsten af de første forslag til byggeri, i sammenhæng med Jens Vilhelm Dahlerups og Ove Petersens Gamle Scene, til i dag, hvor vi ikke blot har at gøre med en fredet bygning, men også med et nyrenoveret teaterhus, vrimler det med alt fra den berettigede kritik til satire og det egentlige københavnervid.

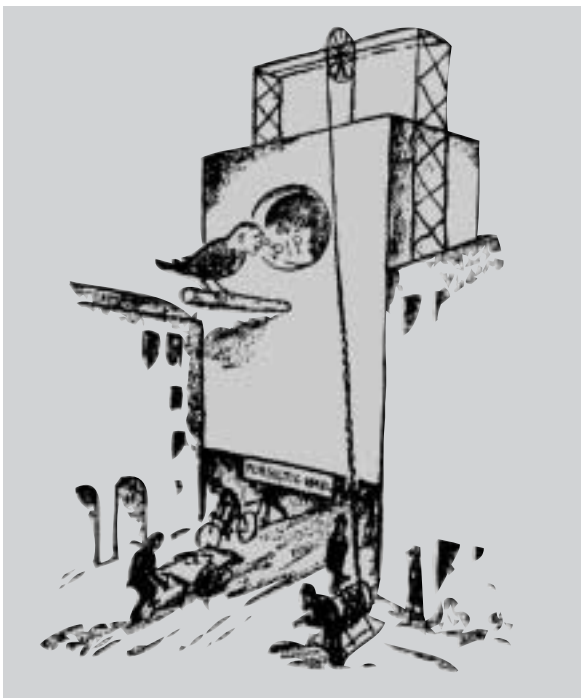
Velkendt er historien om, hvorledes Stærekassen fik sit navn. Den fortælles på adskillige måder f. eks. således: Efter at der i begyndelsen af 1920'erne igen var kommet gang i teaterdebatten, herunder kravet om en ny talescene i forbindelse med Gamle Scene, ville man afslutte spekulationerne om dobbeltscenen - én gang for alle. Vigtig i denne sammenhæng var det, at arkitekten Holger Jacobsen på Charlottenborg med et teaterprojekt i 1926 var blevet belønnet med C.F. Hansen medaljen. Ligeledes af betydning var den unge, men hurtigt ekspanderende radiofoni, der stod i akutte pladsproblemer. Det var den daværende trafikminister J.P. Stensballe, der vidste, at radiofonien - det vi i dag kalder Danmarks Radio - ikke blot manglede plads, men i modsætning til Det Kongelige Teater også sad inde med betydelige økonomiske midler. J.P. Stensballe foreslog, at man slog Det Kongelige Teaters og Statsradiofoniens problemer sammen, og for radioens penge byggede et hus, der foruden at rumme radiofonien skulle rumme en stor teatersal. Denne sal kunne så for 100.000 kr. om året udlejes til teatret. Genialt. To fluer med et smæk.

Humor er ikke det mest fremtrædende i Ejnar Nielsens kunst, men stærekassen tog han til sig. Han lod den indgå i mosaikken, hvor man med kasse og hul, pind og fløjtende fugl finder den i en af åbningerne ind mod Gamle Scene.



Scenetårnet set fra Kongens Nytorv. Bemærk markeringer af hjørner og omrids, ligesom brugen af gesims er typisk for Holger Jacobsen.

Stærekassen leverede mange motiver til den satiriske presse. Her er det de mange overvejelser angående scenetårnets højde, der er genstand for satiren. Politiken den 27. marts 1928.



I foråret 1928 gennemførte rigsdagen loven om "opførelse af en bygning til brug for Statsradiofonien". Gennemførelsen af lovforslaget, der var populært hos de fleste politikere, mødte dog betydelig modstand i Folketinget. En snes medlemmer fra diverse partier gjorde oprør mod projektet. Mest ophidset var tingets ellers mest humørforladte blåstrømpe, den radikale Elna Munch. Som Kristian Hvidt skriver i bogen *Stærekassen - et omstridt bygningsværk*, så er hendes rasende, ja spruttende protesttale af den 7. marts 1928 endnu den dag i dag morsom læsning. Det er her, det ærede folketingsmedlem erklærer, at Holger Jacobsens scenetårn hang som en kæmpemæssig stærekasse over gaden med sit blinde forlorne vindue. Herefter gik der ikke længe, førend den projekterede bygning slet og ret hed Stærekassen, og det til trods for at arkitekten med det samme var gået i gang med at lukke hullet d.v.s. vinduet til stæren.

Nævnes skal det dog, at navnet tidligere var blevet anvendt af et andet folketingsmedlem, den konservative Holger Ibsen, om et tilsvarende projekt, der var blevet lanceret nogle år forinden. Andre fandt på endnu mindre flatterende karakteristiker som teologen Oscar Andersen, der kaldte bygningen for "et silopakhusagtigt tårnuhyre", eller billedhuggeren Richard Magnussen, der ved et protestmøde i april 1929 talte om

"en kæmpe på kålormebeben en kolos på sugevorter"

Atter andre fastslog, at der var tale om "en villet skændsel", "et teknisk-kunstnerisk falsum" ja - "en skamstøtte".

Stærekassen er så sandelig ikke en bygning, der bare blev opført og så fik lov til at ligge dér i fred.

Det har den til alle tider været alt for provokerende til. Helt frem til i dag, hvor skuespilleren Jørgen Reenberg for få år siden fastslog, at Stærekassen er Europas grimme og mest uanvendelige teaterbygning. Det er da lige til at tage pippet fra stæren.

Det hele begyndte i virkeligheden længe inden nogen talte om stærekasser eller om noget som helst, der havde med en ny scene at gøre. Til en vis grad ligger miseren slet ikke i Stærekassen, men på Gamle Scene. Under stor opmærksomhed havde man som erstatning for Nicolai Eigtveds og C.F. Harsdorffs gamle teaterhus fået en ny og pragtfuldt udsmykket teaterbygning indviet den 15. oktober 1874. Nationen følte - ti år efter nederlaget i 1864 - atter stolthed, og det "repræsentationslokale", man endelig havde fået på byens gamle torv, var af internationalt format.

Men ikke alt var, som det skulle være.

Nuvel, den gang talte man ikke om byggesjusk, men fra star-

Nationalscenen havde i mange år et behov for en talescene. Stærekassen blev løsningen. Den var så sandelig ikke ideel. Den netop foretagede renovering og ombygning skulle gøre den fredede bygning bedre egnet til moderne teaterdrift. Her ses scenetårnet fra Kongens Nytorv.

ten kunne det ikke skjules, at der var problemer med akustikken. For overhovedet at tale det store hus op, måtte skuespillerne bruge et overmål af stemmekraft, og det på et tidspunkt, hvor deklamationsdramaet var ved at blive erstattet af det realistiske, der byggede på en helt anden spillestil. Det nye drama krævede, at der skulle "tales" og ikke reciteres, men publikum havde på Gamle Scene vanskeligt ved at høre "hverdagssproget".

Som Elin Rask fremhæver i bogen *Trolde med de tre hoveder* voksede utilfredsheden med Dahlerups "alt-i-eet" hus, og berømt er skuespilleren Peter Jerndorffs vurdering af nationalscenens fysik fra 1909:

"For synet er afstanden for stor, for hørelsen akustikken ikke god nok. Man interesserer sig absolut ikke så meget for en handling, der foregår på den anden side af Kongens Nytorv, som for den, man har i sin umiddelbare nærhed."

Nationalscenens behov for en mindre scene, der egnede sig bedre til taledramatikken, var indlysende, og blev det gennem årene stadig mere og mere. Allerede i 1886 fremkom de første forslag om en ny mindre scene i tilknytning til Gamle Scene, og forslag til en talescene fremkom med stor regelmæssighed frem til vedtagelsen af Holger Jacobsens senere realiserede byggeri Stærekassen.

Nærværende lille hæfte skal ikke spilde tid på alle disse ikke realiserede byggeplaner og alle de dermed forbundne debatter og protester. Nej - lad os med det samme gå til sagens kerne: Stærekassen og dens arkitekt, arkitekturen og udsmykningen samt den netop afsluttede ombygning og renovering.





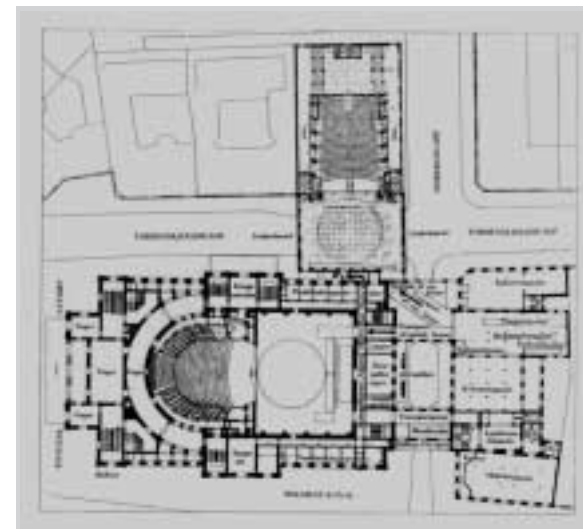
Arkitekten...

Holger Jacobsen (1876-1959) er som arkitekt rundet af en tid, hvor historicismen - den frie brug af tidligere epokers stilarter - endnu satte dagsordenen, men han udviklede hurtigt et personligt formsprog, hvor også nyere stilelementer såsom art nouveau (eller den danske version skønvirke) og ekspressionisme indgik. Et eksempel herpå er Bispebjerg Krematorium, der som en af Jacobsens første store opgaver blev bygget i 1906-07, mens Tåstrup Nykirke med det karakteristiske kampaniletårn peger på inspiration fra Italien, en klassisk inspirationskilde Jacobsen øste af hele livet.

Kirker og kirkegårdsarkitektur hørte til Jacobsens specialer, men der kom hurtigt andre opgaver til. Således genopbygningen af den brændte Cirkusbygning i 1914. Af stor betydning var det, at Holger Jacobsen efter arkitekten Hack Kampmanns død i 1920 blev indsat i dennes sted ved færdiggørelsen af Politigården i samarbejde med Aage Rafn og Anton Frederiksen.

Maleren og Akademiprofessoren Aksel Jørgensen malede Holger Jacobsen i 1955. Et dejligt portræt hvor den magtfulde og imponante arkitekt tilsyneladende er anbragt i Stærekassens tilskuerrum. Maleriet blev doneret til teatret af Ø.K. i 1998.

Foruden de allerede nævnte arbejder stod Holger Jacobsen for genopførelsen af Ø.K.s hovedsæde i Holbergsgade 1946-49 efter at Gotfred Tvedes oprindelige bygning fra 1907 var blevet schalburget under besættelsen



Første offentliggjorte udkast af Holger Jacobsen til et teater beliggende vinkelret på Gamle Scene og med scenetårnet placeret tvært over Tordenskjoldsgade. Januar 1925, dagbladet København.





Holger Jacobsens personlighed stødte noget an. Han blev beskyldt for arrogance, hvilket fik B.T. til at vise ham som en despot overfor en duknakked ingeniør. B.T. den 16. august 1930.

Det er i de samme år, at arbejdet med projekter til en ny teaterbygning tog fart. Egentlig kom Holger Jacobsen ind i denne branche ad bagvejen, idet han i 1919 var blevet medarbejder og kunstnerisk rådgiver hos en anden og mindre heldig arkitekt, Erik Bunch, der netop i disse år leverede det ene dobbeltsceneprojekt efter det andet.

Den ikke akademiuddannede Bunch kæmpede bravt, men alligevel lykkedes det den akademiuddannede og i høj grad akademistøttede Holger Jacobsen at bane sig frem i rampelyset, og i januar 1925 præsenterede han sit første egentlige Stærekasseprojekt. Den nye scene ligger her vinkelret på Gamle Scene med scenetårnet svævende over Tordenskjoldsgade og tilskuerhuset placeret på de tidligere erhvervede grunde Tordenskjoldsgade 5 og Heibergsgade 7. Det er dette projekt, der fører ham frem til hans hovedværk Stærekassen.

Stærekassens placering brød fuldstændig med alle tidligere forslag til den ny talescene. Og den vakte så sandelig også megen modstand. Dels var man bekymret for virkningen af det store scenetårn, direkte op af Gamle Scene, og dels var man uhyre utilfreds - efter at Holger Jacobsen på grund af planen om at skabe et hus for radiofonien havde arbejdet tilskuerhuset op i syv etagers højde - med, hvorledes denne kolos af en bygning ville indvirke på hele bybilledet. Kritikken haglede ned, ikke mindst kvalificeret fra Poul Henningsens side. Der indkaldtes til protestmøde søndag den 1. april 1928. Ikke mindre end 20.000 deltog.

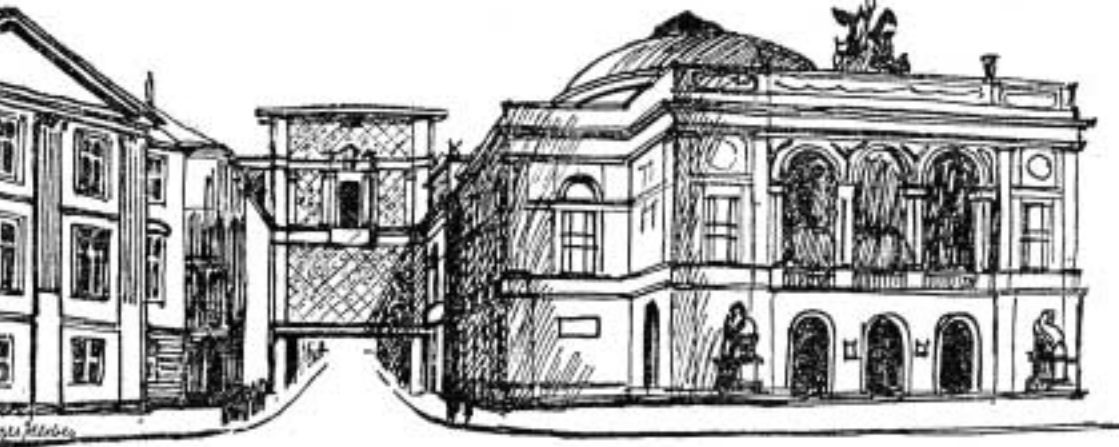
En kreds af borgere stillede 10.000 kr. til rådighed for opførelsen af "en kunstig Stærekasse" af træ og lærred, så man kunne se, hvorledes bygningen ville tage sig ud. Sagen var ved at udvikle sig ugunstigt for Holger Jacobsens vedkommende, men Foreningen til Hovedstadens Forskønnelse kom



til undsætning bl.a. ved at fabrikere et trickfoto, hvor scenetårnet fremstod som værende ganske lille. Også det kom der en større ballade ud af!

Planen om at opsætte en model i én til én af scenetårnet blev afvist fra politisk side, men i nattens mulm og mørke lykkedes det ifølge B.T. at få modellen på plads. Under titlen *Ukendte københavnere spiller i ly af påskestillheden myndighederne et enestående puds* kunne avisen offentliggøre et

Plakaten til protesttoget den 1. april 1928, hvor 20.000 mennesker deltog. Foreningen til Hovedstadens Forskønnelse havde forsøgt ved hjælp af et trickfoto at overbevise offentligheden om, at scenetårnet slet ikke var så højt endda. Dette trickfoto ses til højre på plakaten.



Stærekassen satte sindene i kog. For at dæmpe gemytterne tegnede man tårnet mindre end det ville blive. Politiken den 8. december 1927.

foto af denne "mock-up" (B.T. 1. april 1929). Endnu et trickfoto. Denne gang var det en aprilsnar.

I løbet af sommeren 1929 forstummede protesterne. Den 14. juli 1929 kunne Politiken vise fotos fra byggepladsen. Denne gang var de ægte nok, og her kunne man under udgravningerne til fundamentet vise, at man havde fundet det 300-årige egetræsbolværk fra Christian IV's sejlløb. Grundstenen nedlægges den 17. september samme år i forbløffende ubemærkethed. Kun ti mennesker var tilstede, og blandt dem ikke engang kammersanger Emil Holm, radiofoniens direktør.

Opførelsen af Stærekassen strakte sig over knapt tre år. Budgettet blev sprængt med et par millioner. Afleveringsfristen udskudt. Teatrets personale var fortvivlede over lokalerne og forbindelsesgangen mellem Gamle og Nye Scene. Radiofonien vidste fra starten, at de ikke fik plads nok. Brandvæsenet rasede over ulovligheder vedrørende tilgange og flugtveje. Den anvendte beton betød uheldige forhold for lyden, der gik fra rum til rum og op gennem tårnet. Listen med reklamationer syntes uden ende...

Alt i alt et meget problematisk byggeri, hvor Holger Jacobsen, der blev beskyldt for arrogance og despoti, forsøgte at

Tegning af den ny teaterbygning set fra Heibergsgade med den her skitserede mønsterdekorede facade. Politiken den 8. december 1927.



manøvrere sig gennem alle vanskelighederne bl.a. ved ikke at sige for meget, således at der endelig kunne holdes officiel indvielse den 28. august 1931.

Til indvielsesprogrammet havde F.J. Borgberg skrevet en lille prolog, hvor man kunne læse ordene:

"I en menneskealder har sparetørstende politikere, arbejdshungrende kunstnere og den kunstelskende offentlighed med pressen i spidsen forenet sig i kravet om dobbeltsce-
nen".

Victor Schiøler dirigerede ouverturen til *Elverhøj*, Julius Magnussen leverede et for- og efterspil, og aftenens hovedpunkt var Holbergs *Den Vægelsindede* i Johannes Poulsens iscenesættelse. Det med *Den Vægelsindede* virkede både som en konklusion og som en profeti.

Begejstringen kunne ligge på et meget lille sted. PH - Poul Henningsen - konkluderede, at det hele havde været forkvaklet fra starten. Grunden var for lille. Hverken radiofonien eller teatret kunne være på den. Derfor bulnede bygningen også ud i alle ender og kanter. Alligevel kunne PH se noget godt i facaderne med deres mønsterpuds, og han kunne endog gå så vidt som til at hævde, at

"...tilskuerrummet er arkitektonisk lykkedes". (Politiken kronik den 20. marts 1931)

Derimod er han som stort set alle andre ikke glad for stolene. Han ser straks, at der er proppet alt for mange pladser ind i det smalle aflange rum. Den kunstneriske udsmykning er ifølge PH et mørkt kapitel for alle implicerede. Og belysningen er simpelthen ikke lykkedes. Her talte unægtelig en fagmand. Mens Elna Munch tørt fastslår, at der hverken er plads til ben

Trickfoto af scenetårnet gengivet i B.T. den 1. april 1929. Der var tale om en aprilsnar. Endnu ses det store vindue, men arkitekten arbejdede ihærdigt på at få lukket hullet til stæren.





En Aftening i Stærekassens Foged Den 18te Juni: Men Jørgen, du er i skidtet. - Der har du aldrig sagt mig!

Hele den samlede presse leverede den ene satire efter den anden, efterhånden som nyhederne om Stærekassens indretning nåede ud. Berlingske Tidende bragte denne tegning den 29. juni 1931 - små to måneder inden den officielle åbning.

Efter indvielsen den 28. august 1931 bragte Dagens Nyheder følgende blade af Jensenius' skitsebog.

eller noget andet, så er der andre som f.eks. forfatteren Soya, der synes, at det er et henrivende teater. Et rigtigt pariser-teater!

Holger Jacobsen holdt sig stort set til i meget nøgterne vendinger at præsentere sit værk - Statsradiofoniens bygning med Det Kongelige Teaters nye scene - i tidskriftet *Arkitekten*, årgang 33, 1931. Her taler bygmesteren om det høje fladebetonede hus overfor Gamle Scenes rigt profilerede udsmykning. Han sammenligner sit hus med en bjergby, der skyder sig op over hustagene i Tordenskjoldsgade 1 og 3. Han fremhæver scenetårnet og tilskuervejset, der deles af en hovedgesims, hvor den underste del indeholder teaterrummet med plads til 1.200 publikummer, mens den øverste del rummer Statsradiofoniens studier.

Holger Jacobsen har bevidst arbejdet med en stigende rumvirkning fra hovedindgangen og spejlforhallen via de mange zig zag trappeforløb og mellemliggende gange og reposer. For at understrege den rumlige opadstigen benyttes vekslende farver fra mørke farver, sorte sidevægge og piller i den nederste etage gennem grønt til rødt og afsluttende i gult. Overfor det generelt lavloftede arbejdes der med loftsudsmykninger i form af kassetter etc. og fiskeperspektiviske loftsudsmykninger.

Huset gennemgås ud fra brandtekniske hensyn, akustikken - der vitterlig ikke var heldig - omtales, scenetårnet med den moderne sceneteknik gennemgås uden, at den utroligt uheldige forbindelsesgang mellem Gamle og Nye Scene berøres. Her gør det forhold sig gældende, at al scenografi skal frem og tilbage gennem en lille port, hvilket skaber voldsomme praktiske problemer. Dernæst gennemgår arkitekten den kunstneriske udsmykning, og han slutter sin præsentation med data og andre faktuelle oplysninger. Fra hans side er der i hvert fald ikke lagt op til mere vrøvl.





Art déco, klassicisme, barok eller hvad?

I forbindelse med Stærekassen er de grundlæggende stil-mæssige spørgsmål ikke uden interesse. I dag har bygningen fået det flotte prædikat af at være et "gesamtkunstwerk" i art déco. En af landets meget få bygninger i denne stil, der netop blev moderne i Europa og USA i 1920'erne lige inden den egentlige funktionalisme og modernisme brød igennem i arkitekturen. Men så ligetil er det ikke. I bogen "Stærekassen - et omstridt bygningsværk" skriver billedkunstneren Per Kirkeby i forbindelse med fredningen af bygningen, at det havde været lettere at få bygningen fredet, hvis den havde været et godt eksempel på den ene eller anden stil:

"Og havde Stærekassen været rigtig elegant, parisisk art deco, mode og stil til fingerspidserne, så havde der ikke været noget problem..."

Altså ikke ren art déco. Jamen hvad så?

At der hersker og altid har hersket en vis forvirring kan man forvise sig om ved f.eks. at læse et interview med Holger Jacobsen, bragt i Politiken den 7. december 1927. Her siger arkitekten, at den nye bygning vil blive i

"... renæssancens stil, men (af) en lidt mere barok karakter..."
Samtidig fremhæver Holger Jacobsen dog, at det bliver
"... et udpræget moderne hus, fordi det skal virke ved sine flader og størrelser"

Art déco er i dag den almindeligt accepterede stilbetegnelse i forbindelse med Stærekassen. Dette begrundes bl.a. med det stærkt fladebetonede man finder i bygningens udsmykning. Her ses en meget smal Mozart på vej efter besøget på Nationalmuseet op på sit podie igen.

Her er vi ved sagens kerne. Bygningen er et paradoks, også rent stilmæssigt. I en kronik i Politiken den 20. marts 1930 forsøger Julius Magnussen sig med en karakteristik. Han kalder bygningen en kageæske og konkluderer, at

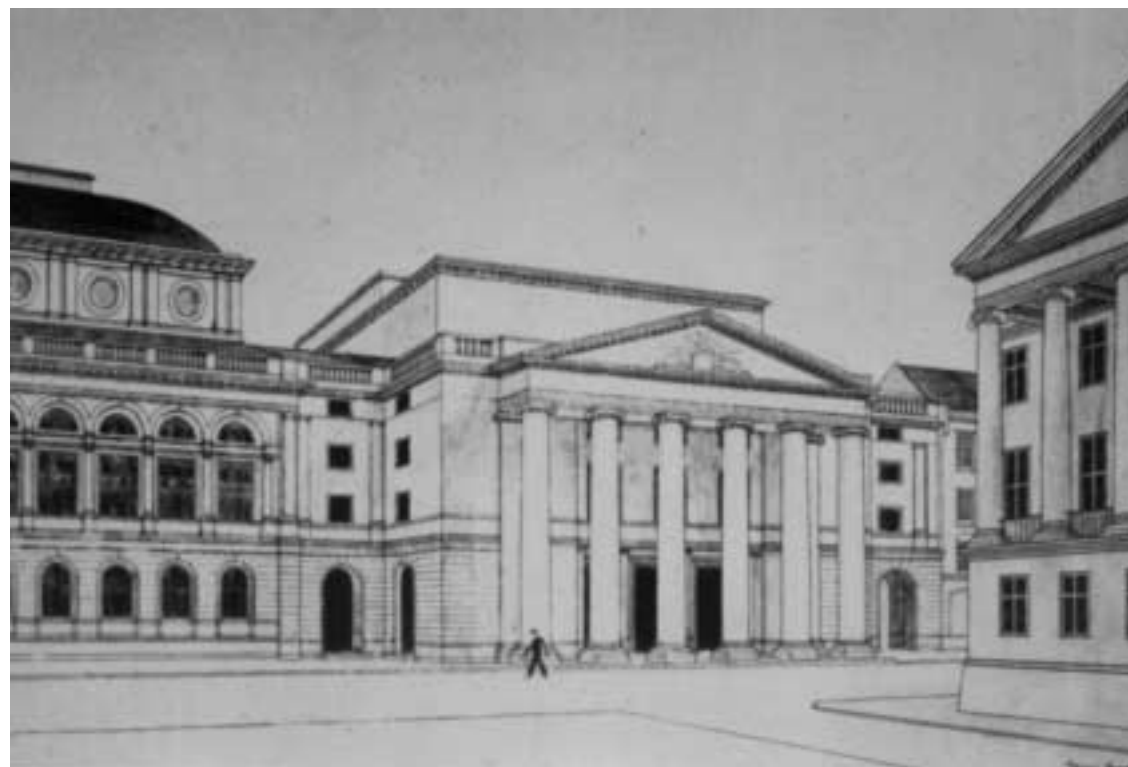
“... stilen hedder vist anvendt futurisme.”

Denne stilmæssige pluralisme har endog fået en enkelt forfatter til at betragte huset som et beklageligt eksempel på den fascistisk-inspirerede bygningskunst, der i 1920'erne og 1930'erne kom til at sætte sit præg først og fremmest på Rom og Berlin. (Jens Engberg: *Til hver mands nytte*)

Af de mange tegninger fra Holger Jacobsens hånd, der i dag befinder sig på Kunstakademiets Samling af Arkitekturtegninger, kan det ses, at der oprindeligt ikke var skygge af art deco i de teaterplaner, han syslede med. Således er den joniske søjlefacade, vendt mod Holmens Kanal, som Holger Jacobsen fremkom med i 1919, ren C.F. Hansen-klassicisme, der viser i hvor høj grad arkitekten bestræbte sig på at få etableret en harmonisk helhed, ikke blot med Gamle Scene, men også med Erichsens Palæ (nuværende Danske Bank).

Udgangspunktet rent stilmæssigt var altså en klassicisme, der efterhånden, som den ene plan afløste den næste, blev blandet mere og mere op med barokke træk. Således tydeligst i skitserne fra 1924, hvor romersk barok og manierisme er en iøjnefaldende inspirationskilde. Her gør påvirkningen fra et andet byggeri sig nok noget gældende. I perioden 1907 til 1928 stod arkitekten Thorvald Jørgensen for opførelsen af det nuværende Christiansborg Slot. Et hovedværk i 1900-tallets neobarok.

Det var et byggeri der, da det stod færdigt, ikke ligefrem henrykkede alle. Blandt modstanderne var Poul Henningsen, der



i 1926 med tidsskriftet *Kritisk Revy* havde skabt et modorgan overfor det officielle akademiske og konservative tidsskrift *Arkitekten*. Her var tonen hård. Indledningsvis giver Poul Henningsen i en kronikanmeldelse i Politiken den 8. februar 1928 sine meninger frit løb. Pastichen - d.v.s. neobarokslottet Christiansborg - slår fejl hver gang, og ifølge PH står det ikke et hak bedre til med Jacobsens Nye Scene. Den er forloren fornemhed. Teaterbarok.

Poul Henningsen redegør for sine synspunkter vedrørende det barokke (Politiken den 24. februar 1928) ved at fastslå, at teatret er et slags logeteater. Det er en forældet form, der refererer tilbage til enevælden. Det er aldeles udemokratisk, og Poul Henningsens dramatiske udfald kulminerer i martsnummeret af *Kritisk Revy* 1928, hvor der på forsiden stod:

Dette er en typisk ryg-mod-ryg løsning. Det drejer sig om Holger Jacobsens første udkast fra 1919 til en talescene. Stilen er stram klassicisme

Man kan ikke sige, at PH hørte til Stærekassens venner. Han benyttede Jacobsens scenetårn som satirisk forside på Kritisk Revy, marts 1928

Det er ikke helt let at finde et sam-
lende ikonografisk program for
udsmykningen af Stærekassen. I en
del tilfælde anvendte Holger
Jacobsen den klassiske mytologi -
som her, hvor maleren Harald
Hansen har leveret en frisk skil-
dring af Neptun bag sit spand - fra
kuplen i forhallen.



“Et Herrens Aar!
Christiansborgs fuldføres.
Limfjords-Mareridtet vedtages.
Nationalmuseet placeres oven i et tæt bebygget Kvarter.
Talescenen ophænges over Tordenskjoldsgade.

Fedtethed forveksles med Økonomi,
blind Foretagsomhed med Fremsyn,
Diktatur med klog Myndighed”

Det er da en salut! Og altså ikke et ord om art déco eller
andre “moderne” virkninger.

1928



Et Herrens Aar!

Christiansborg fuldføres.
Limfjords-Mareridtet vedtages.
Nationalmuseet placeres oven i et tæt bebygget Kvarter.
Talescenen ophænges over Tordenskjoldsgade.

**Fedtethed forveksles med Økonomi,
blind Foretagsomhed med Fremsyn,
Diktatur med klog Myndighed.**



Den kunstneriske udsmykning

Løfterne i Stærekassen er rigt udsmykket. På reposerne finder vi stjerne-kassetter indfattet i bemalede trærammer. Typisk for Holger Jacobsen er den kraftige brug af profiler.

Stærekassen er som arkitektur bemærkelsesværdig på grund af den omfattende kunstneriske udsmykning, Holger Jacobsen forsynede byggeriet med, og hvis tilblivelse han styrede med fast hånd. Stærekassen er en farverig mangfoldighed af skulptur i forgyldt bronze og mosaik af manglefarvet marmor og af koloristisk mere eller mindre højspændte farvekompositioner. Det er denne rige brug af forskellige materialer og farver, der ved siden af det fladebetonede i hele bygningens æstetiske udtryk, som i dag berettiger, at vi taler om art déco.

Ny Carlsbergfondet havde i begyndelsen af 1929 rundhåndet skænket 230.000 kroner til den samlede udsmykning, og Holger Jacobsen involverede sig levende i denne del af arbejdet for at sikre sig, at der blev etableret en helhed, og at teaterbesøget ikke bare blev som at gå på en kunstudstilling, hvor forskellige kunstnere har placeret deres individuelle præstationer på må og få.

Ved præsentationen af planerne for den kunstneriske udsmykning af dobbeltscenen i marts 1930 erklærede arkitekten, at det på grund af de snævre tidsrammer var nødvendigt at beskæftige så mange som muligt:

“Men som det selvfølgelig først og fremmest gjaldt om, var at få kunstnerne til at arbejde efter en fast plan...akkurat som i et orkester, hvor alle musikerne er hvert sit led i en helhed. Derfor udarbejdede jeg en plan og en række skitser, som kunstnerne fik overdraget at gennemføre. Med andre ord: hver deltager fik en opgave, hvor alle de ydre rammer og motiver på forhånd var givet.” (Berlingske Tidende, Magasinet den 9. marts 1930)



Af tegninger på kunstakademiet fremgår det, at Holger Jacobsen arbejdede med flere forslag til kassetter.



Utzon-Franks Apollon-gruppe under nedtagningen i forbindelse med ombygning og renovering.

UTZON-FRANKS SKULPTURER

Til det mest iøjnefaldende hører Einar Utzon-Franks skulpturelle udsmykning af scenetårnet oppe i femte etages højde. En placering de fleste billedhuggere ville have frygtet men som for Utzon-Frank var en inspiration. Oprindeligt havde det været meningen, at billedhuggeren Johannes C. Bjerg skulle stå for i hvert fald halvdelen af opgaven, og så sent som den 9. marts 1930 kunne Berlingske Tidende i Magasinet under overskriften *Dobbeltscenens kunstneriske Udsmykning* offentliggøre en stor tegning af Dobbeltscenens facade mod Heibergsgade med Johannes Bjergs relieffer *Radioen* og *Teatret* i lueforyldt bronze. Dog i teksten anføres det, at på facaden ud mod Kongens Nytorv vil der blive anbragt et mægtigt lueforyldt relief i bronze - 9 gange 9 meter af Prof. Utzon-Frank, og Holger Jacobsen ved, at Utzon-Frank på baggrund af et stort felt med draperier, skabt af hans elev Olaf Stæhr Nielsen, vil skildre Apollon i midten omgivet af tragediens og komediens muse.

I et andet interview med Utzon-Frank udtaler kunstneren imidlertid, at der er tale om komedien, tragedien og dansen. Han oplyser, at figurerne til Stærekassen har samme mål som figurerne på Parthenonfrisen. Det er også i dette interview, at Utzon-Frank fortæller om de påtænkte lysreklamer på scenetårnet, placeret over udsmykningen. Utzon-Frank er begejstret for tanken og siger:

“...Hvorfor skulle teatret være for fint til denne virkning...”

Der skulle endog være lagt ledninger tilrette for en sådan lysreklame. Tænk, hvis man havde fået Irma-pigen og den æglæggende høne placeret dér!

Det blev som nævnt Utzon-Frank, der kom til at stå for udsmykningen ud mod såvel Kongens Nytorv som mod Heibergsgade. Mod Kongens Nytorv anvender billedhugge-



Mozart svævende på vej tilbage til sin plads på scenetårnet.



ren det traditionelle mytologisk baserede persongalleri med attributter som lyren - Apollons - og masker til henholdsvis komediens og tragediens muse. Udsmykningen mod Heibergsgade blev først færdiggjort noget senere. Her er motiverne henholdsvis Mozart med violinen, Eros på svanen og Shakespeare, d.v.s. musikken, dansen og dramaet.

Det var ikke sådan at overholde tidsfristerne. Den 13. august 1930 er der rejsegilde, men så kommer der forsinkelser. Den temperamentsfulde nytiltrådte teaterchef Adam Poulsen raser. De udsmykkende kunstnere får fristen forlænget. Den 12. september 1930 tales der i Politiken endog om, at fristen er på ubestemt tid. Her læser man tillige, at Utzon-Frank arbejder sammen med billedhuggeren Wilhelm Larsen, der er ekspert i lueforyldning. Der er købt for 8.000 kr. guld. At forgyldte er en farlig proces, hvor forgylderen må have maske på for ikke at indånde de giftige kviksølvdampe, der fremkommer ved blæselampens ophedning af guldpræparatet. Men alt gik godt. Figurene kom op - og de sad urørte i 70 år, i løbet af hvilke lueforyldningerne på grund af luftforureningen blev mindre og mindre synlig. Nu har de været til rensning og konservering, og skinner igen så helt utrolig flot fra deres høje podier.



Usædvanlige syner. Eros på svanen af Utzon-Frank svæver i luften højt over Tordenskjoldsgade.



RADIOGUDEN

Men der er en anden og mere skulpturel udsmykning inden døre. Stærekassen var jo en radiofonibygning, og derfor ville Holger Jacobsen have en Radiogud, der sejrrigt skulle spurte af sted over jordkloden. Symbolikken er vel ikke ligefrem dyb, men Jacobsen kunne lide tanken, og han tegnede selv flere detaljerede udkast til den muskuløse herre, der af nogle er blevet betegnet som en mega-udgave af *Manneken* i Bruxelles. Det er i hvert fald noget af en nyser.

Holger Jacobsen overlod billedhuggeren Jean René Gauguin den endelige udformning af det svulmende relief i polykromt



marmor, som måler 3 meter i højden og 6 meter i bredden. Gauguin, der var søn af den berømte franske maler, holdt af muskelkraft og bevægelse, men desværre holdt han ikke ligefrem af radio:

“Det er skæbnens ironi...Jeg hader radio. Og jeg skal nok gøre dens genius så væmmelig som muligt... Ansigtet skal være meget ...bestialsk...”

(Berlingske Tidende den 9. marts 1930)

Der har vi altså forklaringen på, hvorfor den ser ud, som den gør.

Typisk for Stærekassen er det paradoksale, og hertil bidrager Radioguden ved at sprænge alle rammer. Skulpturen er bevidst for stor. Den dynamiske eksplosion modsiger det fladebetonede, der ellers præger udsmykningen på Nye Scene. Man overraskes - også af museumsdirektør Leo Swane, der i *Tilkuerens* februar nummer 1930 ikke kan svinge sig op til at skrive mere end, at det trods den ydre energi i figuren er et temmelig uinteressant stykke skulptur.

MERE SKULPTUR... NU MENS VI ER PÅ REPOSERNE

Der har i tidens løb været anbragt adskilligt på trappemiljøets reposer. Onsdag den 31. maj 1978, kl. 11 - eller lidt over - var der afsløring af et værk af Robert Jacobsen med titlen *Etudes Harald Lander*. Billedhuggeren Robert Jacobsen havde haft god kontakt med balletmester Harald Lander, da begge opholdt sig i 1950'ernes Paris. Da Lander døde i 1971, var det derfor naturligt for Store Robert at skabe et værk med Lander og balletten *Etudes* i tankerne. På Kulturministeriets initiativ blev der foranstaltet en indsamling og med midler fra Carlsbergfondet erhvervede man skulpturen - og så vidste man ikke, hvor den skulle stå. Akadimirådet blev spurgt til råds, og i maj 1978 var man altså kommet til den konklusion,

Radioens gang over jorden af Jean René Gauguin. Den muskelsvulmende herre bærer komediens og tragediens masker, og han ligefrem skubbes frem af de voldsomme radiobølger.



Et af Holger Jacobsens skitserede forslag til Radioguden. Gauguin fulgte temmelig nøje, hvad Jacobsen havde foreslået, men undlod dog de to basunblæsende putti bag gudens ører.



Billedhuggeren Robert Jacobsen fandt det naturligt at skabe et værk med Harald Lander og balletten *Etudes* i tankerne.

at den skulle placeres på første repos. Kulturminister Niels Matthiasen, afslørede den og ved den lejlighed erklærede han, at

“... byggeplanerne på det Kongelige vil også gribe ind i udsmykningernes placering til sin tid...” (Berlingske Tidende den 1. juni 1978)

Frederiksborg Amts Avis var også tilstede, og den syntes, det hele lignede

“... fire søvlglinsende mælkejunger eller kæmpe-skakbrikker, hængt vandret eller lodret op i et stativ...”

Det var de færreste, der egentlig kunne se en sammenhæng mellem Landers ballet og Jacobsens konstruktivistiske skulptur.

Receptionen blev for øvrigt helt gemytlig. Radioen, der skulle transmittere, kom for sent. Mens man ventede, gik man i gang med vinen. Og der var adskillige, der fik drukket dus. Samme aften var der afskedsforestilling for Flemming Flindt. Først dansede balletten *Konservatoriet*, dernæst *Etudes* og til sidst *Den forunderlige Mandarin* - det hele transmitteret af tv. Sikken en dag.

FORTÆPPE

Ligesom man til udsmykningen af scenetårnets ydre med den græske gud Apollon, flankeret af tragediens og komedien muser, har tappet af teatrets mytologiske ophav, er det også Apollon, vi møder på det oprindelige fortæppe. Som den egentlige idemand stod Holger Jacobsen. Arkitekten udstillede endog på Charlottenborgs forårsudstilling en skitse til tæppet, som kunsthistorikeren Wilhelm Wancher omtalte i en kronikanmeldelse i Politiken den 26. marts 1930. Wancher erklærede, at den var slatten, og at arkitekten havde overvurderet sine evner.

Holger Jacobsen havde dog i løbet af 1929 henvendt sig til den aldrende Joakim Skovgaard med sin plan om et fortæppe, hvis motiv skulle være Apollon, for hvem en digter læser sit værk. Ved præsentationen i marts 1930 af Dobbeltscenens kunstneriske udsmykning var det Joakim Skovgaard, der stod for skitsen til fortæppet. Her ses en midtergruppe bestående af en siddende Apollon og den stående digter placeret på en skyformation i den blå stjernefyldte nattehimmel. For at få det hele til at ligne renæssance, havde Holger Jacobsen bedt Skovgaard om at holde figureerne i rafaelsk karakter, hvortil Joakim Skovgaard svarede:

“Ja, jeg kan nu kun lave en Skovgaard.... Jeg har selvfølgelig fulgt arkitektens skitse så godt jeg kan... Det bliver Stefan Viggo Pedersen og min søn Johan Thomas, der kommer til at



Det er også Holger Jacobsen, der står som idémanden bag det oprindelige fortæppe. Øverst ses arkitektens noget uklare forslag. Dernæst ses Joakim Skovgaards udkast til Apollon, der lytter til en digters værk.

Det blev Stefan Viggo Pedersen, der skabte det endelige tæppe. I årevis har det været gemt bort. Nu er det blevet nymalet, og hænger igen på sin rette plads.

udføre tæppet, som jeg ikke selv kan overkomme.” (Berlingske Tidende Magasinet den 9. marts 1930)

Den 74-årige kunstner havde med udsmykningen af Bryllupssalen på Københavns Rådhus hænderne fulde, og det blev ene og alene Stefan Viggo Pedersen, der malede det endelige tæppe. Et tæppe der nu er blevet genmalet og anbragt på sin rette plads, efter at det i årevis har været gemt på magasin.

Stefan Viggo Pedersens tæppe er ganske forførende dels på grund af det barokke schwung ikke mindst i de dekorative skyarabesker og dels på grund af en fin teatralisk lysvirkning. Moderne barok på dansk.

Overalt i Stærekassen møder man maleri. Således Harald Hansens freskoudsmykning af kuplen ved baren. Motivet er atter mytologisk. I friske farver ser vi den nyfødte Venus omgivet af delfiner på den ene side og Poseidon med tritoner på den anden side. En kuppel fyldt med vand.

Til det markante hører de berømte skystykker på trappeløbets stærkt skrånende loftkvadrater. Der er tale om fiskeperspektiviske vuer op i skyede himmelpartier indrammet af et gelænder malet i perspektivisk forkortning. I alt blev det til 30 skystykker fordelt på 15 kunstnere. I dansk kunstliv det år talte man meget om “et stykke med sky”, hvilket altså ikke havde noget med smørrebrød at gøre.

De involverede kunstnere er i alfabetisk orden:

Johan Behrens, P. Rostrup Bøyesen, Ebba Carstensen, Niels Hansen, Olaf Høst, Ludvig Jacobsen, Axel P. Jensen, Knud Kyhn, Mogens Lorentzen, Albert Nauer, Henrik Nielsen, Olaf Rude, William Stuhr, Sigurd Swane og Jens Søndergaard.

Skystykkerne er af svingende kvalitet. I den førnævnte artikel i *Tilskueren* er Leo Swane langt fra begejstret for ideen. For det første anfører han meget rigtigt, at når man går op eller





På venstre side: Knud Kyhns fugle omkring fyret. Her et af Holger Jacobsens udkast til skystykkerne på trappeløbenes skrå lofter af de fire evangelister i dansk kunst ses her Oehenschläger med guldhornene - og H.C. Andersen, der læser eventyr højt.

ned, har man øjnene naturligt rettet mod noget andet end loftet. Kikker man endelig op, er man alt for tæt på udsmykningen. Ingen af kunstnere har ydet noget, der kan betegnes som deres bedste. Alligevel kan Swane ikke undlade at fremhæve Jens Søndergaard, Olaf Rude og Knud Kyhn som havende haft en heldig hånd. Enhver har lov til at finde sine favoritter - men fald nu ikke ned af trapperne.

Og der er mere at se på. I tilskuerrummet har Kræsten Iversen leveret fire bystemninger. Her står Børsens spir på hovedet, røgen fra lokomotiverne på Hovedbanegården pulser lige nedefter etc. Oven over disse byprospekter er der allegoriske fremstillinger af muser, musikken og dansen af henholdsvis Henrik Schouboe og William Scharff, hvor især Scharffs sans for geometrisk stilisering passer til arkitekturen og hans rene farver er virkelig ligefrem festlige.

Alle skystykkerne er blevet renset og restaureret, så de nu fremstår med fuld farvestyrke.





EJNAR NIELSENS MOSAIK

Holger Jacobsen har meget på samvittigheden. Men det er nu ikke ham, der står som idémanden bag Einar Niensens store guldmosaik i portrummet under scenetårnet. Det er Nielsen selv. Han havde været på rundvisning sammen med Akadimirådet inden den endelige indvielse. Da det hele var overstået, kom rådets medlemmer ud i det nøgne portrum, hvor de tomme flader ligefrem råbte på en udsmykning. Einar Nielsen foreslog det til Jais Nielsen, der venligt returnerede ved at anbefale Einar Nielsen opgaven. Og sådan blev det.

Einar Nielsen og hans team af mosaikkyndige arbejdede fra 1932 til 1939 på, hvad der er Nordens næststørste mosaik. 400 kvadratmeter beklædt med henved 3 millioner stifter, alle hentet fra glasmosaikfabrikkerne i Venedig. Det er også lagunestadens mosaikker, der ligger til grund for den stilmæssige udformning af den "byzantinske" mosaik. Einar Nielsen havde været på studieophold i Venedig, og ikke mindst de fire dominerende figurer - Oehlenschläger, H.C. Andersen, Johannes V. Jensen og Carl Nielsen - peger i retning af den såkaldte Emmanuel kuppel i Venedigs hovedkirke San Marco.

Betydningsmæssigt repræsenterer de fire nationale figurer udviklingen fra urtid til nutid via myten og eventyret, fantasien og musikken. Dansk kunsts fire evangelister.

Som grundlæggende idé gentages motivet med de fire store figurer i de to buer, der indrammer det cirkulære midterfelt. Her bliver det indlysende, at der er mindst lige så meget tale om en radiofoniusdmykning som en teaterudsmykning. Figurerne er hentet fra videnskabens - nærmere betegnet fysikkens - verden, nemlig Ole Rømer, H.C. Ørsted, Valdemar Poulsen og Niels Bohr. Alle skikkelser, der på en eller anden måde har bidraget til udviklingen af radioen.

Uanset hvad man mener om den lave placering, der kan betyde manglende overblik, så er der tale om en af mellemkrigstidens store dekorative bedrifter.



Einar Niensens magtfulde mosaik under scenetårnet. Placeringen er måske ikke heldig, men man må beundre dens stramme stilserede form, der refererer til byzantinsk kunst og til tidlig italiensk tavlemaleri.



Ombygning og renovering

At Stærekassen den 7. juni 1995 endelig blev fredet, betød en helt ny situation for en scene, der mere end én gang havde være nedrivningstruet; en bygning der igen og igen havde måttet stå for den ene mere eller mindre berettigede kritik efter den anden, et hus der for længst var blevet erklæret for aldeles uegnet til moderne teaterdrift.

Hvad skulle man stille op?

Det er jo ingen hemmelighed, at Nye Scene fra starten var noget af en katastrofe for teatret. Midt under de første års ballade opsagde undervisningsminister Borgbjerg i foråret 1934 kontrakten med radioen om dobbeltscenen. Derefter blev der ikke spillet teater på Stærekassen i ti år. Statsradiofonien boede godt nok officielt i Stærekassen indtil Radiohuset i Rosenørns Allé blev indviet i 1945, men reelt havde radiofonien ikke benyttet bygningen til ret meget. Stærekassen var en uanvendelig skandale.

Man har lov til at være forvirret, for lige efter indvielsen præmieres bygningen af Københavns kommune i 1932, hvorefter - i 1933 - Foreningen til Hovedstadens Forskønnelse kræver Stærekassen nedrevet. Der overvejes sagsanlæg mod Holger Jacobsen for at have misadministreret statens penge, og sagen udvikler sig til en politisk storvask. Men Stærekassen blev stående.

I 1944 bliver Stærekassen genindviet som teater, og frem til 1957 spilles der lejlighedsvis teater på Stærekassen, hvorefter den daglige dobbeltdrift for alvor kommer i gang. Ved Stærekassens endelige overdragelse til teatret blev senere teaterchef Henning Rohde ansat som teatersekretær, og i bogen *Stærekassen - et levende Jammersminde* (udkom i

Den 1. februar 2001 rykkede håndværkerne ind og forvandlede Stærekassen til en byggeplads. Den største ændring er sket med tilskuerrummet, hvor man på gulvet har opbygget et helt nyt podie til de nye stole. Men overalt er der blevet renoveret således at husets grundlæggende farvedisposition står helt tydelig.



Overgangen fra Gamle Scene til Tordenskjoldsgade 3 hængende i 4. sals højde er umådelig praktisk. Desværre skæmmer den scenetårnet. Den er bygget af Ole Jacobsen, arkitekten Holger Jacobsens søn.

1991) beskriver han de driftsmæssige problemer, man stod med. Orkestergraven var for lille til opera og ballet. Akustikken problematisk. I perioden 1955 til 1957 blev orkestergraven udvidet, og man fik indrettet prøvelokaler ovenover teatersalen i radiofoniens forladte lokaliteter. Nævnes skal også den yderst praktiske forbindelsesbro mellem Gamle Scene og Tordenskjoldsgade 3, der er hæftet på scenetårnet ud mod Kongens Nytorv i fjerde etages højde. Den er tegnet af Holger Jacobsens søn Ole Jacobsen i 1952 og er alt andet end køn. Men her må de funktionelle hensyn være det afgørende.

Livet gik videre. Der blev skrevet diverse ønskesedler dels med grandiose planer for om- og nybygninger og dels med mere beherskede renoveringsforslag. Den almindelige holdning gik ud på, at teatret burde have et nyt skuespilhus, da Nye Scene var ubrugelig. I 1971 blev Niels Matthiasen kulturminister, og hermed fik teatret en ven, der gerne ville løse teatrets problemer, hvilket på papiret omfattede dels en gennemgribende ombygning af Gamle Scene og dels et nyt skuespilhus. D.v.s. nedrivning af Stærekassen. Ombygningen fik teatret, men... Stærekassen?

Med Niels Matthiasens død i 1980 faldt realiseringen af et nyt skuespil i hvert fald for en tid til jorden. Da ombygningen af Gamle Scene i 1985 var tilendebragt blev den overdraget operaen og balletten, mens Stærekassen - nu efterhånden godt misligholdt - blev overdraget skuespillet som hovedscene, mens man i skiftende rækkefølge desuden spillede på anneksscenen i Baron Boltens gård og i skrivende stund i Turbinehallerne.

Her skal hverken gennemgås de umådelige mange planer eller den utrolige vanskelige sag, der førte frem til den endelige fredning af Stærekassen. Vi skal blot konstatere, at hver gang en plan om nybyggeri rykkede nærmere fik den ellers så udskældte Stærekasse flere og flere venner. Nedrivnings-

truslerne i forbindelse med de nye planer i 1991 satte skub i sagerne. Det kommer til trakasserier mellem Kulturministeriet og Miljøministeriet. Forslaget om fredning udskydes. Kulturministeriet barsler med en ny rapport i juni 1993, hvor nedrivning og nybygning stadig er på tale. Akademirådet blander sig, og så kommer fredningen altså i 1995. Hvilket ikke forhindrer nye lokalplaner, eller en meget omtalt arkitektkonkurrence, hvor den norske arkitekt Sverre Fehn i marts 1996 løber af med sejren på det såkaldte teaterfugleprojekt, hvilket for den fredede Stærekasse betød en total indpakning i glas og et fremskudt vingetag i højde med scenetårnets tag.

“Concorden er landet på Kgs. Nytorv”, udbrød den daværende - meget begejstrede - kulturminister Jytte Hilden.

Denne gang kom der vitterlig en model i én gange én - den såkaldte mock-up - op, så man kunne bedømme, hvorledes denne overdækning af Tordenskjoldsgade ville komme til at tage sig ud. Stærekassens integritet som fredet bygning var blevet krænket, mente mange. Fuglen faldt i januar 1998 - og så stod man der med ikke andet end uløste problemer. Samme år fejrede nationalscenen 250-års jubilæum med bl.a. en stor ny 10-års plan, hvor man naturligvis noterede sig fredningen, samtidig med man ikke kunne pege på en endelig løsning af problemerne vedrørende Stærekassens funktion.

Den nuværende ombygning og renovering - afsluttet med genindvielse af Stærekassen den 1. februar 2002 - er et resultat af en række nødvendige overvejelser fortaget på baggrund af den skitserede udvikling. Til en sådan ombygning og renovering kræves økonomi, og staten har ydet et tilskud på hen ved 100 millioner kroner fordelt på følgende måde: Ca. 50 millioner kroner til indvendig istandsættelse,



Højt til vejrs. Udsigten fra Stærekassen er ganske flot.



Arkitekten Laurits Holm under arbejdet.

ca. 25 millioner kroner til udvendig istandsættelse, ca. 25 millioner kroner til teknisk fornyelse herunder lys, lyd og sceneteknik.

Den udvendige renovering gik i gang i 1999, mens den indvendige er foretaget i tidsrummet den 1. februar 2001 til 1. februar 2002 af Erik Møllers Tegnastue med kongelig bygningsinspektør Jens Fredslund som øverste ansvarlig og med Laurits Holm som den daglige leder.

Hvad er der så sket?

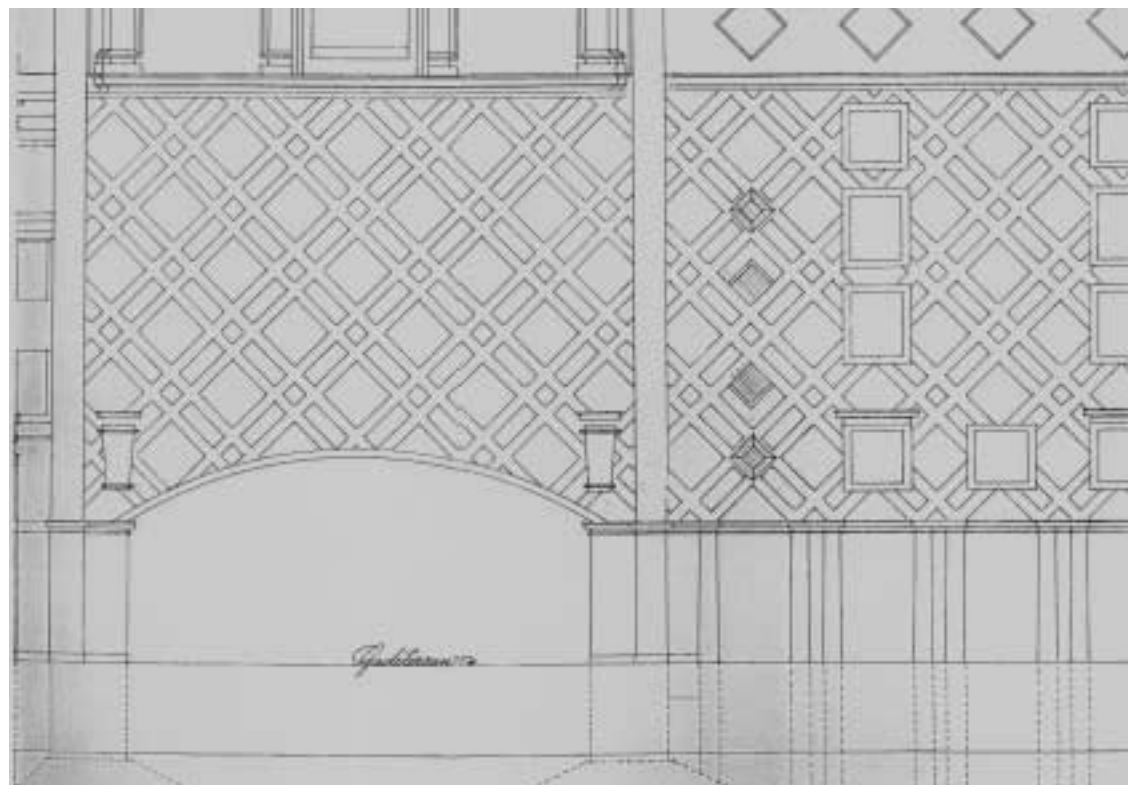
EKSTERIØRET

Af den udvendige istandsættelse skal her nævnes hele den nye mønsteroppudsning af teaterhusets facade mod Heibergsgade, mens de øvrige facader er blevet partielt nypudsede. Denne oppudsning er med det karakteristiske rombemotiv foretaget på basis af de originale tegninger. Dette var nødvendigt, idet store dele af den gamle puds var ved at falde ned.

Dernæst har Utzon-Franks skulpturer på scenetårnet været taget ned. De er blevet rensset og voksbehandlede af Nationalmuseet, således at lueforyldningen atter er blevet synlig. Ejnar Nielsens store mosaik er blevet grundigt gået efter af en række konservatorer. Det viste sig, at den var i vældig fin stand. Det har kun været nødvendigt at forny ganske få stifter. Til gengæld er belysningen af dette usædvanlig kunstværk helt ny, ligesom man har etableret nyt lys på Utzon-Franks skulpturer ud mod Kongens Nytorv.

INTERIØRET

Er der i forbindelse med eksteriøret udelukkende tale om renovering, så er de indgreb, der er foretaget indendørs, betydeligt mere omfattende. Adskillige forhold har været



Stærekassens facader er præget af mønsterpudsning. Holger Jacobsen arbejdede med forskellige mønstre, hvor rombeformen dog går igen. Nederst en tegning fra Kunstakademiets Samling af Arkitekturtegninger, og øverst som det tager sig ud i dag.



afgørende for ombygningen. For det første har der ikke tidligere været handicapvenlig adgang til Nye Scene. Dette er blevet ændret, idet der er etableret nye gode forhold for kørestolsbrugere bl.a. med en ny elevator.

Denne elevator var oprindeligt tænkt placeret inde i huset ved det store trappeforløb, men var dette forslag blevet realiseret, ville det have betydet indgreb ved de malede skystykker. Billedkunstneren Bjørn Nørgaard var i sin egenskab af formand for Det særlige Bygningssyn imod denne løsning, og han foreslog i stedet, at man flyttede elevatoren til den lille smøge, der er mellem tilskuerhuset og naboejendommen Tordenskjoldsgade 3. Og sådan blev det.

Tilskuerrummets stole har altid affødt kritik. Holger Jacobsen tegnede dem selv i sin tid, og det er ikke mange teatergængere, der har brudt sig om dem. Derfor var det indlysende, at man i forbindelse med ombygningen ikke blot skulle reducere antallet af pladser fra de oprindelige 1.200 - der i tidens løb var blevet reduceret til 900 - og siden til de nuværende 454 - men at man skulle skifte alle stole ud med nye. Efter lukning blev der afholdt auktion over de gamle stole. Folk stod i kø, og de forhadte stole blev revet væk. Tilskuerrummet blev ryddet, og man har ændret gulvets hældning i tilskuerrummet anseeligt, således at den bagerste stolerække flugter med balkonen og nærmer sig balkonens højde. Dette har medført, at man har sløffet de rækker, der i sin tid var under balkonen. Dernæst har man generelt reduceret antallet af rækker, hvorfor afstanden mellem rækkerne er blevet større. Altså bedre plads til benene. Det ville have glædet Elna Munch.

I dag er der 238 pladser på gulvet plus 6 handicappladser, alle med bedre udsyn til scenen end tidligere på grund af den nuværende stigning af gulvet.

De to balkoner er i deres grundopbygning ikke blevet rørt,

Demontering af de udskældte stole. Stolene blev revet væk på en auktion. Derefter opbyggede man et nyt tilskuergulv, og til sidst er der blevet installeret helt nye stole.





Korridor med det blottagte parketgulv og de nye lamper.

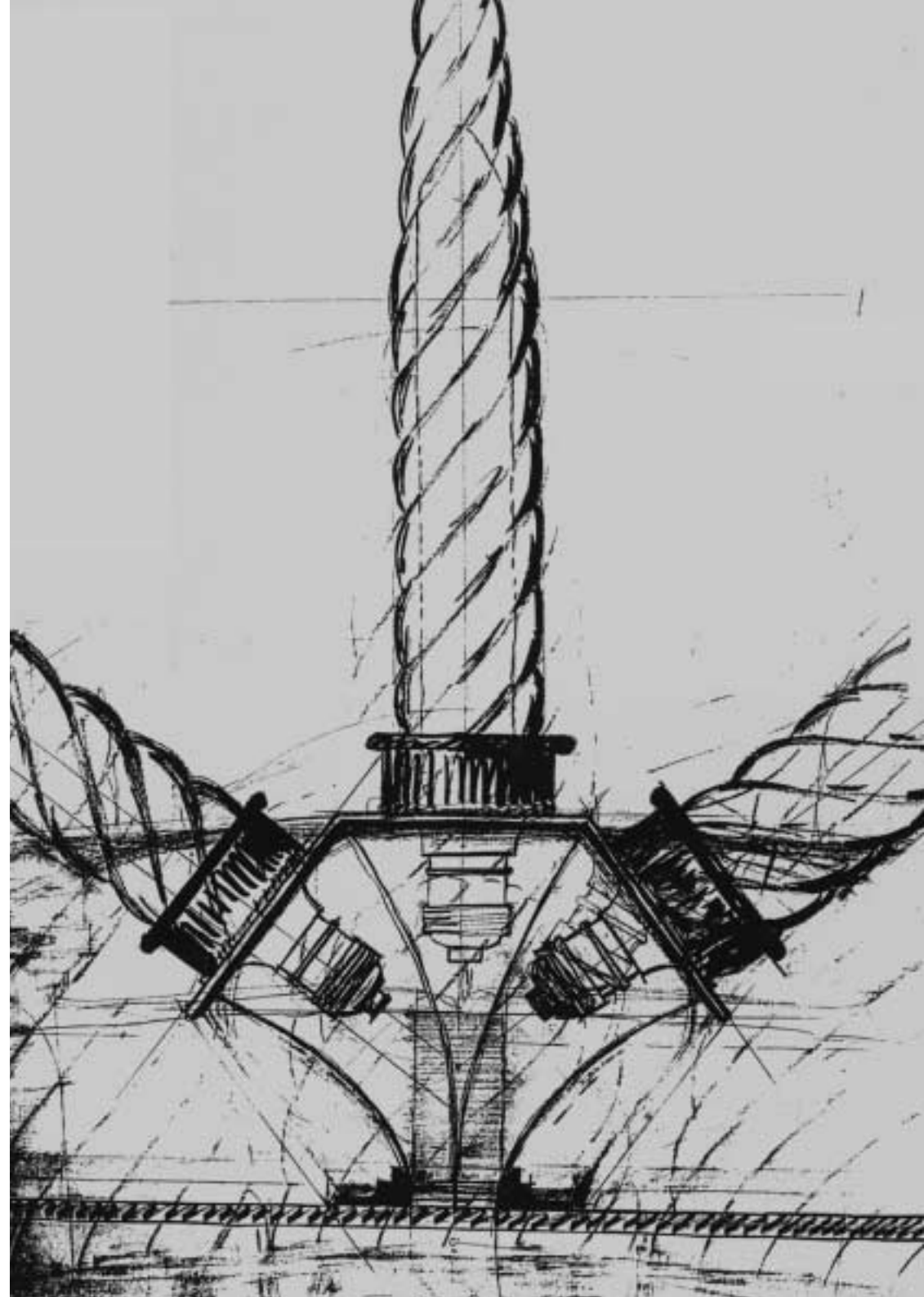
men man har også her reduceret antallet af siddepladser, ligesom der overalt er nye stole. Balkonen har i dag 123 pladser og på 1. etage er der 87 pladser. I alle tilfælde har man bestræbt sig på at rykke pladserne frem for at modvirke tilskuerrummets oprindelige langstrakte karakter, hvorved der opnås en meget mere intim rumvirkning end tidligere. Dette understreges yderligere af de nybyggede vægge bagerst i tilskuerrummet. De nye stole er tegnet af arkitekt Bernt i samarbejde med Erik Møllers Tegnestue, og overalt er stolen udstyret med to armlæn, så man ikke skal slås med side- manden. Der skulle nu gerne være sikret publikum en god siddeoplevelse på Nye Scene.

AKUSTIKKEN

Akustikken har altid været et problem på Stærekassen. Faktisk har man med akustikken som årsag nærmest fra- kendt Stærekassen enhver funktion. Derfor var det også tvingende nødvendigt at gøre noget, hvis man fortsat ville benytte teatersalen - det være sig til taledramatik, til musik eller noget helt tredje.

I og med rummet er blevet gjort mindre, er den naturlige efterklang i sig selv forbedret, ligesom det selvfølgelig også er af betydning, at de dårligste pladser er blevet fjernet. Derudover har man fået installeret et elektronisk akustisk anlæg på Nye Scene. Det går i al sin enkelthed ud på, at man sætter mikrofoner op, der modtager den lyd, der er i lokalet, hvorefter den sendes ud gennem en række højtalere. Der er monteret i alt 82 højtalere på vægge og i loftet, og med dette udstyr er man istand til at ændre akustikken. Rummet kan ændre klang ad elektronisk vej, hvis dette ønskes. Det er efterklangen, det drejer sig om. Den måles i sekunder, og her har vi at gøre med størrelser fra 0,9 til ca. 1,3. Dette kan reguleres, alt efter de behov man har i forbindelse med taleteater, kammermusik eller f.eks. opera.

Den oprindelige belysning har taget sig anderledes ud, og Holger Jacobsen havde vidtløftige ideer, som f.eks. disse spiralsnoede elektriske pærer. De blev dog ikke realiserede.





Anlægget er installeret i samarbejde med New Music og Det Kongelige Teaters lydtekniske afdeling af Lares fra USA, og det skulle nu betyde, at Nye Scene er velegnet til stort set alle formål, i hvert fald rent lydmæssigt.

BELYSNINGEN

I forbindelse med at finde tilbage til bygningens oprindelige udseende var det også nødvendigt at se på belysningen. Af gamle fotografier fra 1931, af Holger Jacobsens tegninger og af en del bevarede gamle lysfatninger, f. eks. i den ovale trappe fremgik det, at belysningen fra Holger Jacobsens hånd har taget sig noget anderledes ud. Det er tidligere blevet anført, at PH fandt belysningen mislykket. Af diverse omtaler fremgår det, at belysningen dels ikke var tilstrækkelig, og dels at det, der var, virkede for skarpt. Derfor har man også i tidens løb ændret belysningen totalt. Kongelig bygningsinspektør Nils Koppel, der i begyndelsen af 1960'erne stod for en renovering af Stærekassen, fjernede de oprindelige lamper og satte nye ind, samtidig med at han forsynede reposerens nøgne stucco lustrø vægge med spejle. Det blev gjort for at afhjælpe den lidt klaustrofobiske virkning, de lavloftede rum giver. Spejlene har man ladet blive. Men man har fjernet Nils Koppels lamper og erstattet dem af nye messingfatninger med interiørpærer omgivet af klart gennemsigtigt glas

TRAPPER OG GULVE, PROFILER OG STUK M.M.

Over alt er gulvene gået efter. Ved at fjerne de gamle, men ikke oprindeligt påmonterede tæpper, opdagede man de uhyre flotte parketgulve, der er af Oregon Pine, mens trapperne er af eg. Alt dette træværk er nu, således som det også var oprindeligt, blotlagt.

I forbindelse med det komplekse trappeløb findes den halvcirkelformede bar. Den har altid været for lille. Her kunne man i pausens trængsel hverken komme til eller fra. Nu er

De nye lamper er ganske enkle med klart glas.

De originale lamper fra trappeløbene og reposerne.





den blevet udvidet med 50 procent. Det har kunnet lade sig gøre, fordi man har inddraget den oprindelige, lille orkesterfoyer. Et offer der nok vil glæde de mange. Og til glæde for de mange vil også teatrets nye ventilationssystem være, uden at man dog direkte har gjort det synligt for publikum.

Omkring Radioguden har der tidligere været nogle skæmmende forhæng. De er nu taget væk, og de afdækkede rum påtænkes udnyttet til f.eks. udstillinger, ligesom man har sat de fire øvrige udstillingsmontre i stand.

Alle vægge i trapperum, i korridorer og i tilskuerrummet er forsynet med farvet stucco lustro. Det er en gammel italiensk stuktype, der fremstilles på følgende vis: Ovenpå et almindeligt pudslag føjes to tynde lag gips. Det første lag i en mørk tone, og dernæst et lag i en lysere tone. Det giver et spil i overfladen, der minder om marmorering. Hele denne overfladebeklædning er omhyggeligt gået efter og fornyet, hvor det har været nødvendigt.

Overalt er huset fyldt med profiler. Scenetårnet har sine gesimser, og indvendigt er væggene dekoreret med stukprofiler i mange forskellige udformninger. Der har været adskillige stukkatører på arbejde i de seneste par måneder. Et hårdt og tålmodighedskrævende arbejde, der fik en af stukkatørerne til at sukke:

“...Det er hele huset, der er af gips.”

TEKNIKKEN

Til renoveringen hører også en helt ny sceneteknik. Der er installeret 25 mekaniske træk, som er computerstyrede. Oppe på gallerierne har man installeret nye forkanter, der kan bære flere lamper, og der er nye installationer til sidelys. Drejescenen er renoveret og fornyet. Scenegulvet er skiftet ud med et nyt af fyrretræ, der kommer fra skove 300 km nord

Overalt er der træværk. Gulvene er af Oregon Pine og trapperne af eg.



Ved at fjerne den oprindelige orkesterfoyer har man kunnet udvide området omkring baren med 50 procent.





Holger Jacobsen betoner de mange vægflader ved at forsyne dem med stukprofiler i gips.

for Helsinki. Netop derfra får man en type træ, der har groet så langsomt, at årringene er så tætte på hinanden, hvorfor træet bliver umådelig stærkt. Det er et gulv, der vil holde forsikrer Nikolaj Jensen, teatrets tekniske direktør.

Til det scenetekniske hører også adgangsforholdene fra Gamle Scene. De har altid været yderst problematiske, idet Gamle og Nye Scene ikke er i niveau. På grund af den manglende afsætningsplads på Nye Scene skal alle dekorationer etc. gennem en mindre port med målene 2,9 gange 3 meter, for derefter at henstilles i kælder og stueetagen på Gamle Scene. Det er ikke meget, når dekorationsdelene er op til 8 meter høje. Det er indlysende, at der opstår problemer, når man skal have dekorationer af de dimensioner og af den vægt frem og tilbage. Men man har, fordi der både i tilfældet Gamle Scene og Nye Scene er tale om bærende ydervægge, ikke kunnet bryde igennem og gøre adgangsforholdene større. Dette forhold kan føres tilbage til de betingelser Holger Jacobsen i sin tid byggede ud fra. Statsradiofonien, og det var jo den der betalte, forlangte nemlig et selvstændigt hus - men i nær kontakt med Det Kongelige Teater. Det fik man, men selvstændigheden har haft og vil vedblivende have sin pris, idet man ikke ved denne renovering har kunnet ændre på adgangsforholdene.

Til det tekniske hører også et nyt lydanlæg til effektlyd, ligesom alle elektriske installationer er fornyet.

I et teater er der meget, der unddrager sig det almindelige publikums opmærksomhed. Således prøvesalene. På Nye Scene er der en række vigtige meget højt beliggende prøvesale - Riisagersalen, Hartmannsalen og Landersalen. Disse rum har fået en hårdt tiltrængt overhaling med ny vægbe-klædning, nyt lysanlæg og helt ny ventilation. Kun den flotte udsigt over byens tage er stort set den samme.

100 millioner kroner - og nu forhåbentlig et funktionsdueligt teater. En bjergby klinet op af Gamle Scene, men nu istand-

Den meget iøjenfaldende farvedisposition, hvor vi løftes fra det mørke via grønt og rødt til det skarpe gule.



sat, så man fuldt kan nyde det unikke samspil af arkitektur og udsmykning, der er Stærekassens enestående særpræg. Et hus af beton, gips og træ hvis historie er spændende som et drama, til tider morsom som en komedie - og nu efter renovering og ombygning skulle tragedien i hvert fald være afværget.

Ombygningen og renoveringen har også betydet helt ny teknik. Her er det det gamle virvar, vi ser.

LITTERATUR

TILSKUEREN, februar, 1931

ARKITEKTEN, 38. Årgang, 1931

ELIN RASK: TROLDEN MED DE TRE HOVEDER, Akademisk Forlag, 1980

KØBENHAVN FØR OG NU - OG ALDRIG, bd. 2., udgivet af Bo Bramsen og Palle Fogtdal, 1987

HENNING ROHDE: STÆREKASSEN - ET LEVENDE JAMMERSMINDE, Fiskers Forlag, 1991

STÆREKASSEN, Kulturministeriet, 1993.

JENS ENGBERG: TIL HVER MANDS NYTTE, DET KONGELIGE TEATERS HISTORIE 1722 - 1995, Frydenlund, 1995

STÆREKASSEN - ET OMSTRIDT BYGNINGSVÆRK, EN ANTOLOGI VED HANNE CHRISTENSEN OG ERIK WASSARD, Foreningen til Gamle Bygningers Bevaring, 1997

DET KONGELIGE TEATERS 10-ÅRS PLAN, Det Kongelige Teater, oktober, 1998

OLE NØRLYNG: APOLLONS MANGE MASKER, Gyldendal, 1998

TEGNINGER, DOKUMENTER OG AVISUDKLIP ETC. Kunstakademiets Samling af Arkitekturtegninger



Fotos fra ældre - nu forsvundne - installationer på Stærekassen.



Den gamle sufflorkasse.

TEATERCHEF: MICHAEL CHRISTIANSEN

TEKST: OLE NØRLYNG

Forfatteren ønsker at takke Kunstakademiets Samling af Arkitekturtegninger og mag. art. Claus M. Smidt, mag. art. Charlotte Christensen samt Det Kongelige Teaters medarbejdere for hjælp i forbindelse med udarbejdelsen af denne tekst.

LAYOUT: HELEN H.PETERSEN

FOTO: PALLE HENRIKSEN, THOMAS PETRI, OLE HAAPT samt ældre fotografisk materiale.

UDGIVELSEN AF *Stærekassen, Et teaterhus af beton, gips og træ* ER BLEVET TIL MED STØTTE FRA HOUSE OF PRINCE A/S.

Nat over Kongens Nytorv set fra en af Stærekassens prøvesale.

JANUAR 2002

